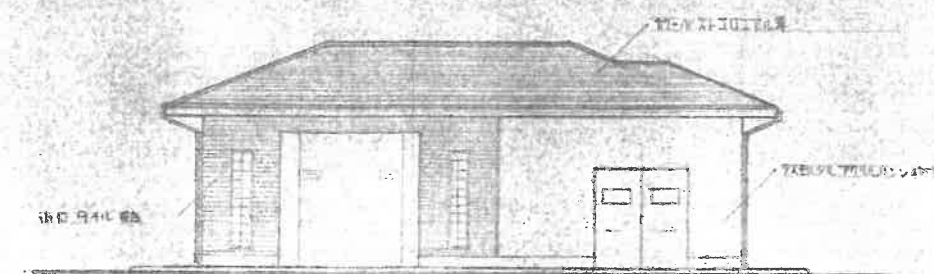
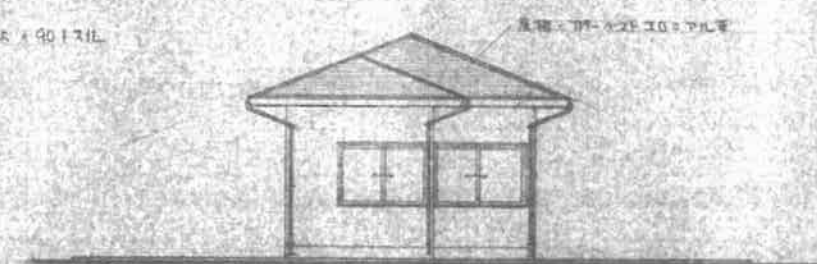


平面図 S=1/100



正面立面図 S=1/100



側面立面図 S=1/100

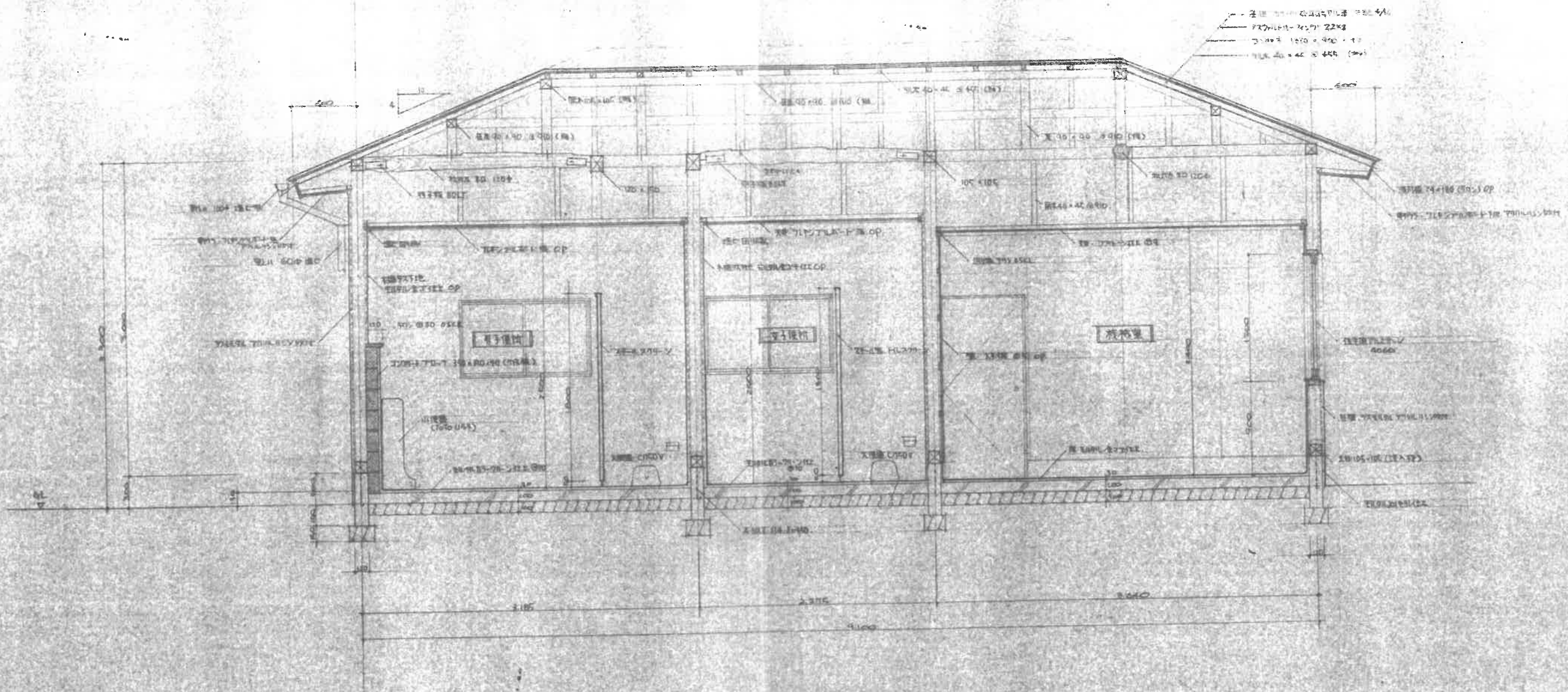
材料仕上表

基 礎	鉄筋コンクリート基礎 8.9mm鉄筋 A-BOLT (14.4-400)
土 壁	1/2 厚セメントモルタル 10mm V10 (10mm 厚セメントモルタル)
外 装	アクリル樹脂系塗料 10mm 厚 (10mm 厚アクリル樹脂系塗料)
内 装	フローリング材 10mm 厚 (10mm 厚フローリング材)
上 下	コンクリート 100mm 厚 (100mm 厚コンクリート)

内装仕上表

部 位	材 質	厚 度	仕 上	備 考
更衣室	フローリング材	10mm	フローリング材	更衣室 1 山形鉄板
ロッカールーム	フローリング材	10mm	フローリング材	ロッカールーム 2
洗面所	タイル	10mm	タイル	洗面所 3 山形鉄板
倉庫	コンクリート	100mm	コンクリート	倉庫 4 山形鉄板





組 計 図 S=1/30

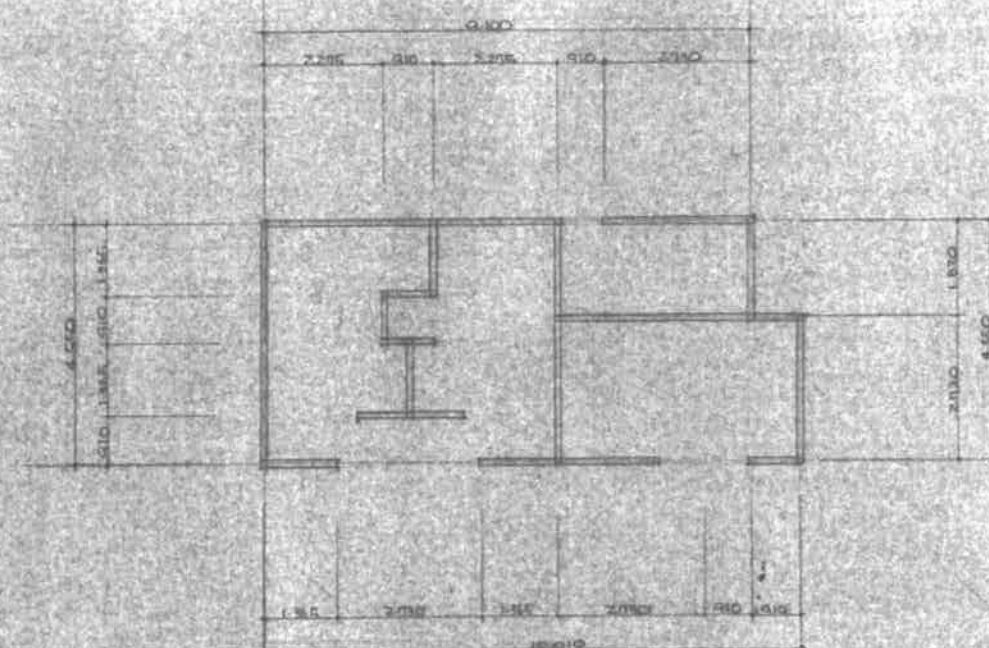
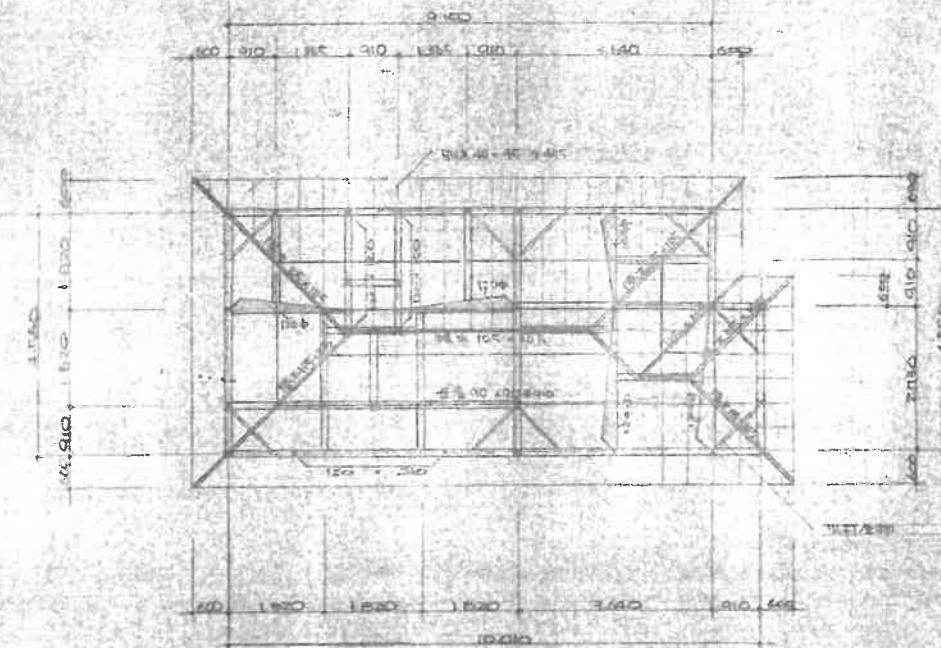
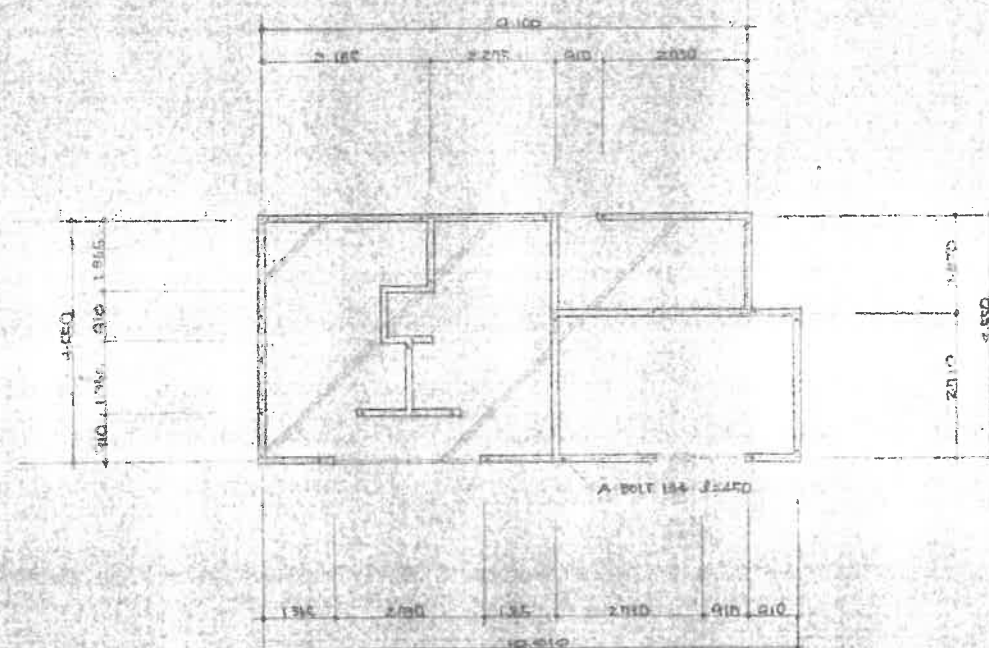
株式会社 ヤマタ



縮 尺  
S=1/30  
設計年月日

工事名称 運動広場施設新設工事  
図面名称 組 計 図



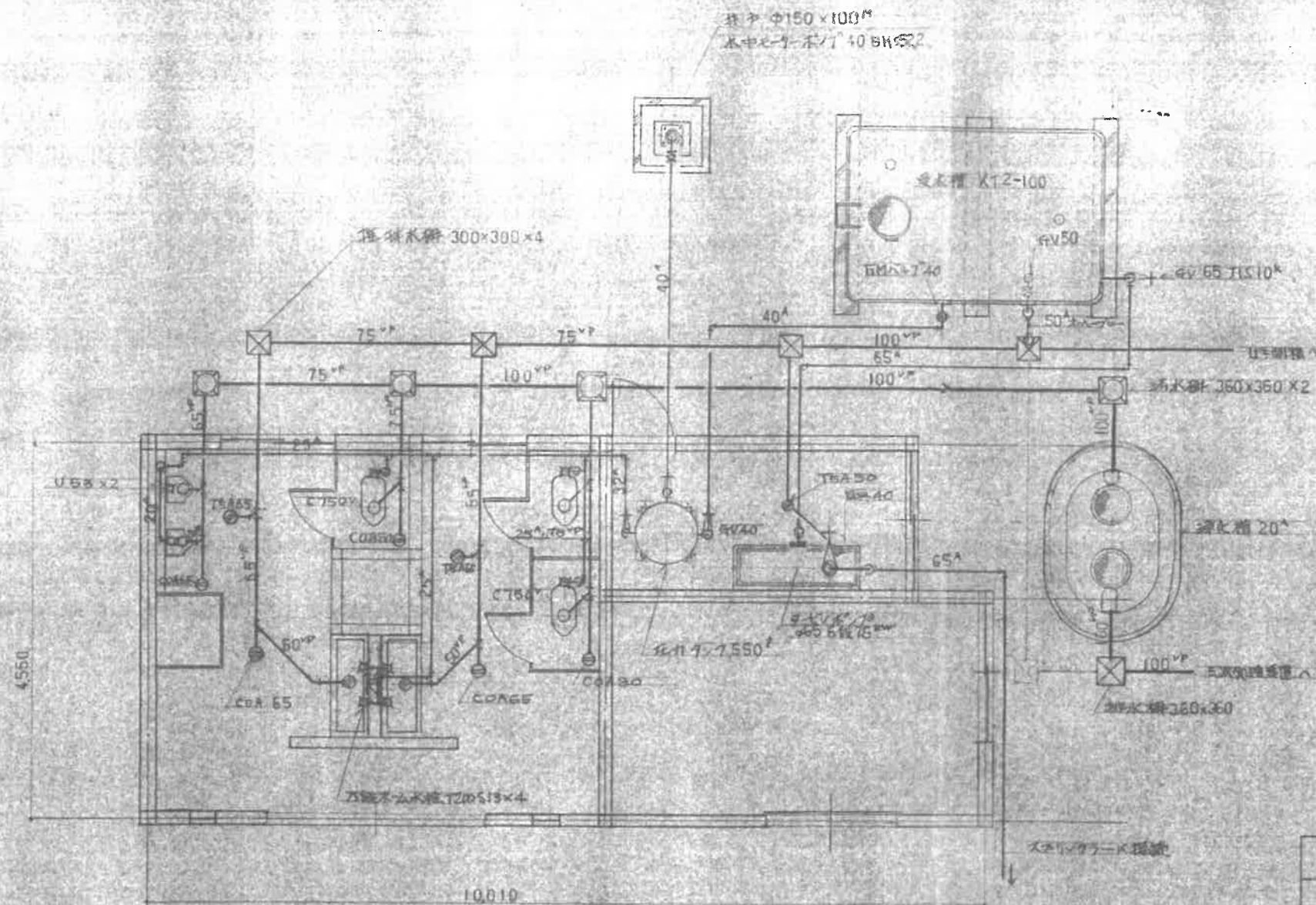




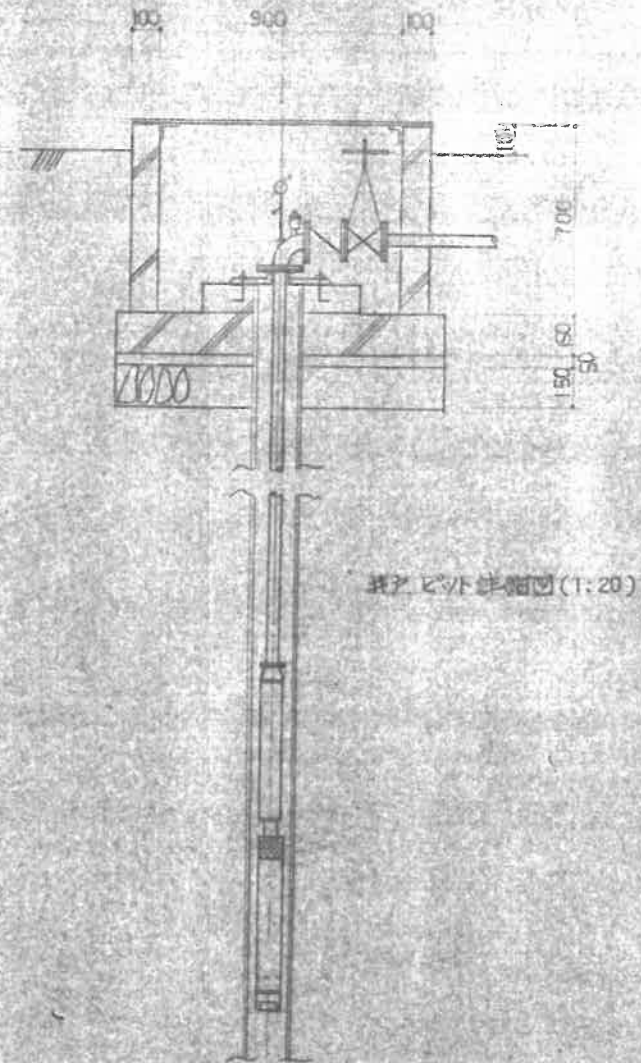




項目	計	算
床 掘	$(6.2-0.6 \times 0.35) \times 3.15 \times \frac{1}{3} \times 0.95 (3.15 + 1.2 \times \sqrt{3} \times 1.2) = 2.11$	2.11 M <sup>3</sup>
埋 戻	$2.11 - 1.22 = 0.89$	0.89 M <sup>3</sup>
残 土	$0.31 + 0.07 + 1.2 \times 0.15 + 1.1 \times 0.6 = 1.22$	1.22 M <sup>3</sup>
砕 石	$1.2 \times 0.15 = 0.21$	0.21 M <sup>3</sup>
捨 土	$1.2 \times 0.05 = 0.07$	0.07 M <sup>3</sup>
生 土	$1.2 \times 0.15 + 1.1 \times 0.7 - 0.9 \times 0.7 = 0.49$	0.49 M <sup>3</sup>
型 枠	$11 \times 0.7 \times 4 + 0.9 \times 0.7 \times 4 + 1.1 \times 0.15 \times 4 = 6.32$	6.32 M <sup>3</sup>



排水計画図 (1:50)



排水断面図 (1:20)

口 径	φ150mm
さく井径	φ250mm
想定地層	粘土 40m
	砂 40m
	砂礫 20m
深 さ	100m
ストレーナ	排水加工 30m





項目	計	算	
床堀	上	$(5.4 - 0.6 \times 0.4) \times (4.4 + 0.6 \times 0.6) = 26.169$ $\frac{1}{3} \times 0.4 (5.4 \times 4.4 + 26.169 + \sqrt{26.169^2}) = 99.80$ 下 $\frac{1}{3} \times 0.8 (1.6 \times 0.58 + 23 \times 1.2 + \sqrt{23^2 + 1.6^2}) \times 2 = 2.82$ $99.8 + 2.82 = 12.8$	12.8 m <sup>3</sup>
埋戻		$12.8 - 11.32 = 1.48$	1.48 m <sup>3</sup>
生口		$0.38 \times 1.6 \times 0.04 = 0.037$ $(5.4 \times 4.4 - 20 \times 0.85 \times 1) \times 0.7 = 1.79$ $5.4 \times 4.4 \times 0.4 - 5 \times 4 \times 0.6 = 1.508$ $0.037 + 1.79 + 1.508 = 3.53$	3.53 m <sup>3</sup>
型枠		$(0.3 \times 4 + 0.5 \times 5.4) \times 2 - 3.8 - (0.4 \times 4 + 0.4 \times 5) \times 2 = 17$	17 m <sup>2</sup>
砂		$(4 \times 5 - (0.15 \times 3.14 \times 2)) \times 0.3 = 5.95$	5.95 m <sup>3</sup>
残土		$0.58 \times 1.6 \times 0.04 = 0.037$ $\frac{1}{3} \times 0.7 (1.5 \times 0.5 + 10 \times 0.75 + \sqrt{10^2 + 1.5^2}) \times 2 = 1.79$ $5.4 \times 4.4 \times 0.4 = 9.50$ $0.037 + 1.79 + 9.50 = 11.32$	11.32 m <sup>3</sup>