

# People 11.1 2019

- いきいき茨城ゆめ国体... 2
- 全国報徳サミット..... 6
- 平成30年度決算..... 8
- 行政ニュース.....15
- 暮らしの情報.....19

天皇陛下御即位記念  
 いきいき茨城ゆめ国体2019  
**第74回国民体育大会 剣道競技会**



## いきいき茨城ゆめ国体 2019

快拳！ 剣道競技で茨城県勢

# 完全優勝

9月29日から10月1日にかけて、下館総合体育館（上平塚）を会場に、いきいき茨城ゆめ国体剣道競技が実施されました。少年男女、成年男女と4つの部門すべてで茨城県が優勝を収め、総合優勝を飾りました。今月は、熱狂のうちに幕を閉じたいいきいき茨城ゆめ国体を紹介します。

選手に贈られたメダル。デザインは筑西市ゆかりのビジュアル・アーティスト、ミック・イタヤさん。



# いきいき茨城ゆめ国体2019



## 市を挙げておもてなし 国体剣道競技

9月29日から3日間の日程で行われた剣道競技には、全国から選手・役員、一般観覧者など延べ約2万人が来場しました。

競技では、茨城県代表の選手たちが激闘を制して、大会初となる4部門完全優勝を勝ち取りました。

また、会場の下館総合体育館、練習会場となった市内の中学校・高校、選手やサポーターを出迎えた鉄道駅などでは、130人のボランティアスタッフで運営をサポート。テント村での「おふるまい」とあわせて、来場者を心から「おもてなし」しました。

10月1日の閉会式では、大会会長の須藤茂市長が「熱気や闘志あふれる戦いは、感動と勇気を与えてくれた。すばらしい時間を共有できたことに感謝します」と選手をたたえ、「大会の記憶と共に筑西の良き思い出を持ち帰ってもらいたい」とあいさつ。次回の剣道競技開催市である鹿児島県霧島市へバトンが引き継がれました。



# いきいき茨城ゆめ国体2019

## 馬術優勝

なかしまゆうすけ  
中島悠介選手(乗馬クラブエトワール)



馬術成年男子国体総合馬術で本市出身の中島悠介さん(乗馬クラブエトワール)が初優勝しました。「地元での優勝を目指していたので、うれしいです。恩師や馬術連盟、チームの応援、支えてくれた妻、優勝を信じてくれた娘のおかげです。この競技を6連覇した師匠の記録を超えるよう今後も精進し続けます」と中島さん。



ちっくタッグによる「モロフライ」と「キングポーク豚汁」のおもてなし。こちらも来場者に大好評でした。



NPO法人梨想の会が特産品の梨でおもてなし。みずみずしく甘い梨は大好評でした。



©yuri kaiho



Tシャツやタオルなど品揃え豊富なオフィシャルグッズ販売テント。完売した商品が続出しました。

## 総合開会式でダンスを披露

国体の総合開会式(ひたちなか市)で、ダンスコンテストの入賞チームによる「いきいきゆめダンス2019」が行われ、本市からも「花嫁募集中!」、「Amuse(下館二高)」、「筑子保育園さくら組」の3チームが、ダンスを披露しました。



市内の小・中学生が47都道府県の応援のぼりを作り、選手たちを歓迎しました。

## 45年ぶりの再会



前回の茨城国体剣道競技「高校の部」で準優勝した下館一高OB川田さんと松本さんが、剣道競技の期間中、かつて決勝戦を戦った鹿児島商工高OB牛濱さんと東さんに再会しました。現在、牛濱さんは鹿児島県剣道チームの総監督、東さんは愛知県剣道チームのスーパーアドバイザーとして活躍しています。

写真の右から…松本正人さん(下館一高・中堅)、牛濱求さん(鹿児島商工高・中堅)、東良美さん(鹿児島商工高・大将)、川田淳さん(下館一高・先鋒)

### 三笠宮瑠子さまがご来訪

剣道競技をご覧になる瑠子さま

しもだて美術館では、板谷波山の作品などをご覧になりました。

10月1日、三笠宮瑠子さまが剣道競技をご観戦になるため筑西市にお越しになりました。

また、瑠子さまは、しもだて美術館を訪問され、柏木登館長の案内で、開催中の「筑西の至宝美の巨匠展」をご覧になりました。

# みんな作ってます!! マイナンバーカード!!

現在、日本では1日に約1万人もの人がマイナンバーカードを申請しています。今後、さまざまな場面で利用できる機会が増えてくるマイナンバーカード。今回は、いろいろな申請方法を紹介します。

**マイナンバーカードでこんなことあんなこと!!**

■ **身分証明書**として利用OK!

■ **住民票や印鑑証明、課税証明書をコンビニ**で取得できます!

■ **【e-tax】**などが利用可能に!

■ 健康保険証として使えるようになります!

※令和3年3月開始予定

身分証明書にも使えるなら、作ってみようかな……

市民記者  
原 周二さん



それではいざ申請! 通知カードと一緒に送られてきた「**交付申請書**」を準備

お持ちでない人は市役所窓口へ!

### デジタル派はスマホ申請!

**オススメ** 郵送に比べカードの仕上がりが早い!

- ① スマホで顔写真を撮影
- ② 二次元コードを読み取り、手順に従い申請!

### アナログ派は郵送で申請!

交付申請書に必要な事項を記入し、6か月以内に撮影した写真を貼ってポストへ!

まちかどの**証明写真機**でもこのマークが目印!

申請から約1か月後 「**交付通知書**」が届きます! あなたのマイナンバーカードを受け取りに行きましょう!

申込完了までたった5分! 写真撮影もお任せください!



えっ!! もう終わり?

**申請窓口**  
市民課 (本庁1階)  
各支所・出張所

短い時間でできますので、市役所に来たついでに、お気軽にご相談ください。  
※運転免許証や保険証などの本人確認書類をお持ちください。

**顔写真の撮影から申請まで徹底サポート!!**

**私たち職員におまかせ!!**

**そんなときは!**

やっぱり一人で申請するのは不安かな……



企業や自治会のみなさんへ

# マイナンバーカード 出張申請やつてます!!

市役所職員が企業や自治会、団体の会場に出向き、マイナンバーカードの申請受付を行う、出張申請サービスを行っています。カードの作り方がわからない、カードを作りに行くことが難しいという団体のみなさんは、お気軽にご相談ください。

ご近所まで職員が伺います！  
お気軽にご相談ください！

撮影・出張料は  
かかりません



## 出張申請サービスの流れ

**その1** 企業、自治会、グループなど複数名からなる団体から申し込み。日程などの調整をします。

**その2** 指定の日に職員が会場まで出張します。

**その3** 顔写真撮影や本人確認を行って、カード申請受付完了！  
※運転免許証や保険証などの本人確認書類をお持ちください。カード作成には、申請から1か月程度かかります。

## 9月22日 日曜日 出張申請レポート！

伊讚公民館で行った出張申請では33人がカードを申請しました！  
利用者みなさんに大変好評でした！

近所で申請できるから  
来てみました！

土曜・日曜しか時間が  
ないから助かります！



簡単にマイナンバーカードを  
作ることができました！

ジャンーン!!



出張申請サービスの相談・申し込みは  
市民課 (本庁1階) まで ☎24-2101

11月5日  
スタート!

## 住民票とマイナンバーカードに 旧姓(旧氏)が併記できるようになります!

### 請求手続

- ①旧姓が記載されているところから現在までの戸籍謄本などを用意する。
- ②用意した戸籍謄本などと一緒に、マイナンバーカード(通知カード)を持って市役所に旧氏の記載を請求する。

### 旧姓併記はこんなときに役立ちます!

- 各種契約や銀行口座の名義に旧姓が使われる場合で、その証明に使えます。
- 就職・転職時など、仕事の場面でも旧姓で本人確認ができます。

### 住民票

氏名	番号 花子	旧氏	〇〇
生年月日	平成元年3月31日	性別	女
住所	〇〇県〇〇市△△町◇丁目◎番地		

ここに  
旧姓  
が入ります

### マイナンバーカード



すでにマイナンバーカードをお持ちの人には、追記欄に旧姓が記載されます。

【問】市民課 (本庁1階)  
☎24-2101

# 第25回全国報徳サミット筑西市大会

## 11月9日(土)開場9:00 開演9:30

### 明野公民館大ホール「イル・ブリランテ」



なかぎり まりこ  
中桐万里子氏

#### プロフィール

1974年、東京生まれ。現在は京都市在住。二宮金次郎昆孫（七代目子孫）。幼い頃より同居していた祖母（五代目）から金次郎の話を聞いて育つ。国際二宮尊徳思想学会常務理事、大日本報徳社参事、二宮金次郎基金名誉顧問などを兼務。著書に『二宮金次郎の幸福論』などがある。

二宮尊徳の報徳精神という絆で結ばれ、尊徳にゆかりのある市町村が、筑西市に全国から一堂に集います。「報徳仕法に学ぶ心豊かでたくましく生きるひとづくり・まちづくり」をテーマに協議し、二宮尊徳の生涯や考え方を学びます。

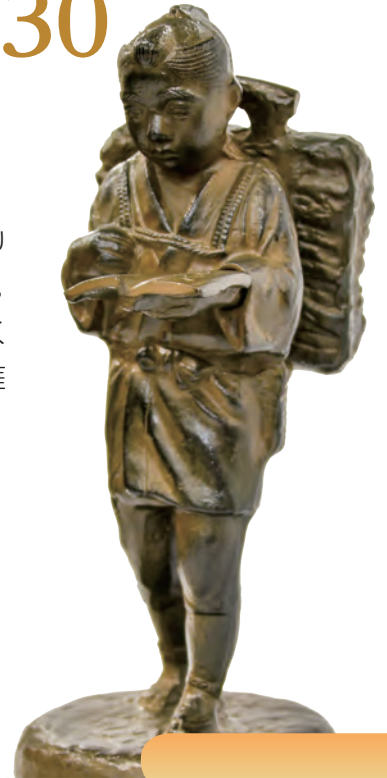
## プログラム

- 9:00～ 開場
- 9:30～ 開演アトラクション  
(クラシックバレエ、下館音頭)
- 9:45～ 開会行事
- 10:00～ 報徳学習発表  
(五所小学校児童による紙芝居)
- 10:35～ 休憩
- 10:45～ 基調講演

### 「教育者“金次郎”の行動哲学 ～下館藩や村々でのできごとを軸に～」

講師：中桐万里子氏（二宮尊徳7代目子孫）

- 11:25～ 参加市町村の首長による  
パネルディスカッション
- 12:15～ 大会宣言決議・  
次回開催地へ引継ぎ  
(静岡県掛川市)
- 12:30～ 閉会



※駐車台数に限りがあります。乗り合わせのうえご来場ください。  
また、一般駐車場は芝生広場になります。係員の指示に従って駐車してください。



共催：全国報徳研究市町村協議会、筑西市、筑西市教育委員会  
参加市町村：①北海道豊頃町②福島県相馬市③福島県南相馬市④福島県大熊町⑤福島県浪江町⑥福島県飯館村⑦茨城県筑西市⑧茨城県桜川市⑨栃木県日光市⑩栃木県真岡市⑪栃木県那須烏山市⑫栃木県茂木町⑬神奈川県小田原市⑭神奈川県秦野市⑮静岡県掛川市⑯静岡県御殿場市⑰三重県大台町

図筑西市報徳サミット  
実行委員会事務局  
文化課内（本庁3階）  
☎22-0183

## ～足一歩 志をば 果たす道～ 「金次郎かるた」できました！

報徳サミットに向けて二宮尊徳の業績を広く知ってもらおうと、市民団体「報徳壹圓塾（小石川功代表）」が、オリジナルかるた「金次郎（尊徳）筑西・下館かるた」を250組制作し、市に寄付していただきました。かるたには、尊徳と本市が関係した歴史が数多く描かれています。また、絵札は小石川代表が水彩画で描いています。市内の小中学校、図書館や公民館に配布され、道徳の授業や市民講座などに役立てられます。



小石川功代表から、かるたが寄贈されました。





こうだ かずひろ  
國府田 和弘さん(森添島)

変化の激しい現代。リーダーシップや優れた創造力を発揮できる人材が求められています。

政治・経済が世界規模へと拡大、気候変動や温室効果、テクノロジーの進歩と日々変化の激しい時代に私たちは生きています。今こそリーダーシップや、優れた創造力を発揮できる人材が必要とされています。私たちは、改めて尊徳の生き方や組織形成の概念を現代に呼び起こし、新たな道理や知識の土台としていくことが必要なのではないでしょうか。

## 600か所以上の村を再建 人々のやる気を引き出す報徳思想

類稀なるリーダーシップを発揮して、農村の復興に尽力した

二宮尊徳 その教えを学び報徳サミットが筑西市で開催されます。

報徳サミットでは、将来に備えたまちづくり・ひとづくりについて二宮尊徳の教え「報徳思想」を基に、

これからの時代を生きる事についての研究が発表されます。

### なぜ今、尊徳なのか

政治・経済が世界規模へと拡大、気候変動や温室効果、テクノロジーの進歩と日々変化の激しい時代に私たちは生きています。今こそリーダーシップや、優れた創造力を発揮できる人材が必要とされています。私たちは、改めて尊徳の生き方や組織形成の概念を現代に呼び起こし、新たな道理や知識の土台としていくことが必要なのではないでしょうか。

### 尊徳の導きでよみがえった桜町

尊徳が赴任した1821年の桜町(現真岡市)は、働けど美りが少なく、人々の心も荒廃していました。その

ような中、尊徳は自ら率先して農業に取り組み、住民とコミュニケーションを取ることで、助け合いの精神と信頼関係を構築していきました。

また、民主的かつ公正になるように寄合で住民投票や意見交換を行い、住民に意思決定をさせるなど、人々に自信と自立を促しました。

公私共に働きかけ、リーダーシップを執っていくことで、尊徳の考え



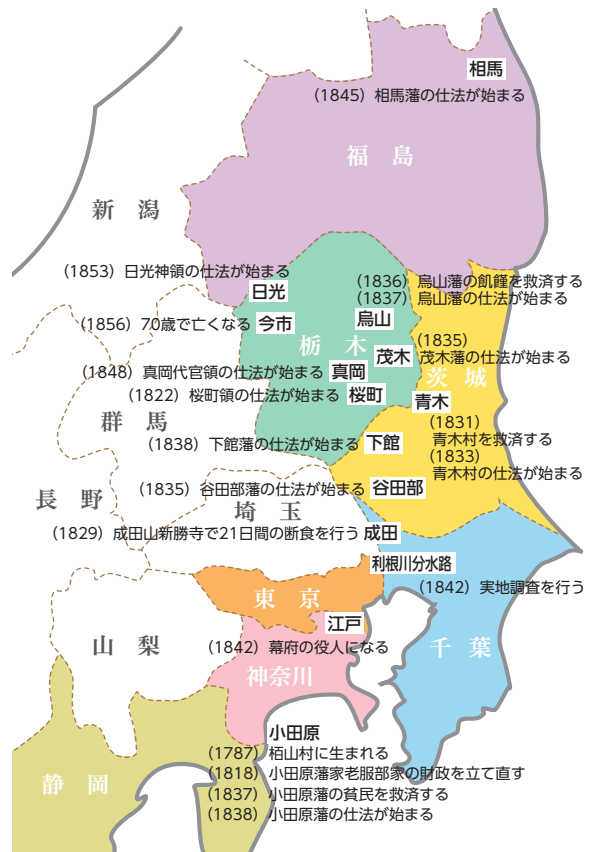
【二宮尊徳座像図】尊徳は37歳の時に、実家の家財や田畑を全て売り払い桜町に移住した。

方が住民一人ひとりに伝わり、大きな力へ変わっていく事を確信していたのでしよう。以後、10年で目標収穫高の2000石を達成する事ができました。

### 後世に誇れるまちづくり

昨今は、尊徳の時代には存在しなかったテクノロジーが、私たちの生活を劇的に変え、未来が複雑で予測不可能なものとなってきています。

このような変化の激しい時代だからこそ、私たちの住むこの筑西市を「後世に誇れるまち」にしていくために、尊徳の教えを再考し、それぞれがリーダーシップと協調性を持って歩んでいく必要があるのではないのでしょうか。尊徳の功績を改めて学び加してみませんか。



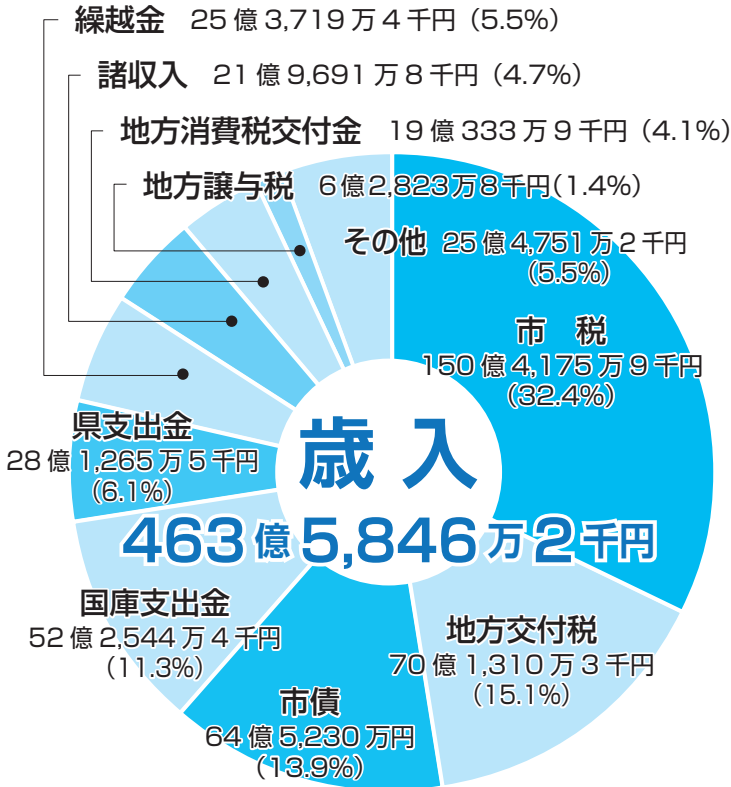
【二宮尊徳・関係略地図】尊徳の実績が世に知られるとともに、領地を超えて再建の依頼が殺到した。



【桜町陣屋跡】小田原藩主大久保家の分家である旗本の宇津家が桜町を統治するために建てた役所で、尊徳はここを拠点として、近隣の村々の復興につくした。

# 決算報告

平成30年度の一般会計、特別会計、企業会計の決算がまとまり、市議会9月定例会で認定されましたのでお知らせします。



## 決算の概要

平成30年度の一般会計の決算は、歳入決算額が前年度比6.7%増の463億5,846万2千円、歳出決算額が前年度比8.7%増の444億9,685万2千円であり、歳入歳出差引額は18億6,161万円、翌年度に繰り越すべき財源4億6,311万7千円を差し引いた実質収支額は、13億9,849万3千円の黒字となりました。

また、公共施設や公共インフラの老朽化対策などに多額の財源が必要となり、財政運営は今後一層厳しさを増していくと予測されます。

## 歳入決算の状況

道の駅整備などに伴い市債が27億300万円の増加、新中核病院整備事業費補助金の減などにより県支出金が15億664万6千円の減少、県総合事務組合退職手当等還付収入（県西総合病院分）などの増により、諸収入が12億4,708万8千円の増加となりました。

## 歳出決算の状況

道の駅整備事業などの増により土木費が14億6,219万6千円の増加、私立保育所等施設整備費補助事業などの増により民生費が8億6,878万8千円の増加、西部医療機構運営支援事業などの増により、衛生費が7億7,197万円の増加となりました。

参考：平成29年度 決算状況 (単位：千円)

歳出		歳入	
民生費	13,803,638	市税	14,902,919
総務費	5,155,924	地方交付税	7,507,806
教育費	3,914,706	国庫支出金	5,114,261
公債費	4,597,617	市債	3,749,300
衛生費	5,871,343	県支出金	4,319,301
土木費	4,160,963	繰越金	2,126,932
消防費	1,614,226	地方消費税交付金	1,763,969
農林水産業費	1,240,043	諸収入	949,830
その他	565,149	地方譲与税	625,915
計	40,923,609	その他	2,400,570
		計	43,460,803

## 特別会計決算 (前年度比較)

(単位：千円・%)

歳出	30年度	29年度	増減額	伸率	歳入	30年度	29年度	増減額	伸率
国民健康保険	12,000,955	13,828,647	△1,827,692	△13.2	国民健康保険	12,105,418	14,312,904	△2,207,486	△15.4
後期高齢者医療	2,150,253	2,077,156	73,097	3.5	後期高齢者医療	2,167,245	2,086,771	80,474	3.9
公共下水道事業	2,237,796	2,328,120	△90,324	△3.9	公共下水道事業	2,346,703	2,453,345	△106,642	△4.4
農業集落排水事業	1,255,241	1,065,233	190,008	17.8	農業集落排水事業	1,271,933	1,084,829	187,104	17.3
八丁台土地区画整理事業	338,515	250,715	87,800	35.0	八丁台土地区画整理事業	364,186	304,665	59,521	19.5
駐車場事業	0	66,570	△66,570	皆減	駐車場事業	0	66,570	△66,570	皆減
介護保険	8,450,788	8,378,490	72,298	0.9	介護保険	8,882,301	8,918,579	△36,278	△0.4
介護サービス事業	28,956	39,889	△10,933	△27.4	介護サービス事業	30,167	41,503	△11,336	△27.3
病院事業債管理	191,176	0	191,176	皆増	病院事業債管理	191,176	0	191,176	皆増
計	26,653,680	28,034,820	△1,381,140	△4.9	計	27,359,129	29,269,166	△1,910,037	△6.5



平成30年度決算に基づく

## 財政健全化指標などの状況

### 実質赤字比率

黒字決算のため  
該当なし

福祉、教育、まちづくりなどを行う一般会計などの赤字の程度を指標化し、財政運営の深刻度を示すものが「実質赤字比率」です。

早期健全化基準 12.1% 財政再生基準 20%

### 連結実質赤字比率

黒字決算のため  
該当なし

特別会計や公営企業を含むすべての会計の赤字や黒字を合算して、市全体としての赤字の程度を指標化し、全会計の財政運営の深刻度を示すものが「連結実質赤字比率」です。

早期健全化基準 17.1% 財政再生基準 30%

### 実質公債費比率

8.5%

市の借入金にかかる元金および利息の支払いにかかる経費の合計額が標準財政規模\*に対してどのくらいの比率になっているかをみるもので、資金繰りの危険度を示すものが「実質公債費比率」です。

※標準財政規模…通常収入されるであろう経常的な一般財源(税や交付金など)の規模。本市の平成30年度標準財政規模は247億2,732万7千円

早期健全化基準 25% 財政再生基準 35%

### 将来負担比率

61.0%

市の借金や将来支払わなければならない負担金などの残高の程度を指標化し、将来財政を圧迫する可能性が高いかどうかを示すものが「将来負担比率」です。

早期健全化基準 350%

### 資金不足比率

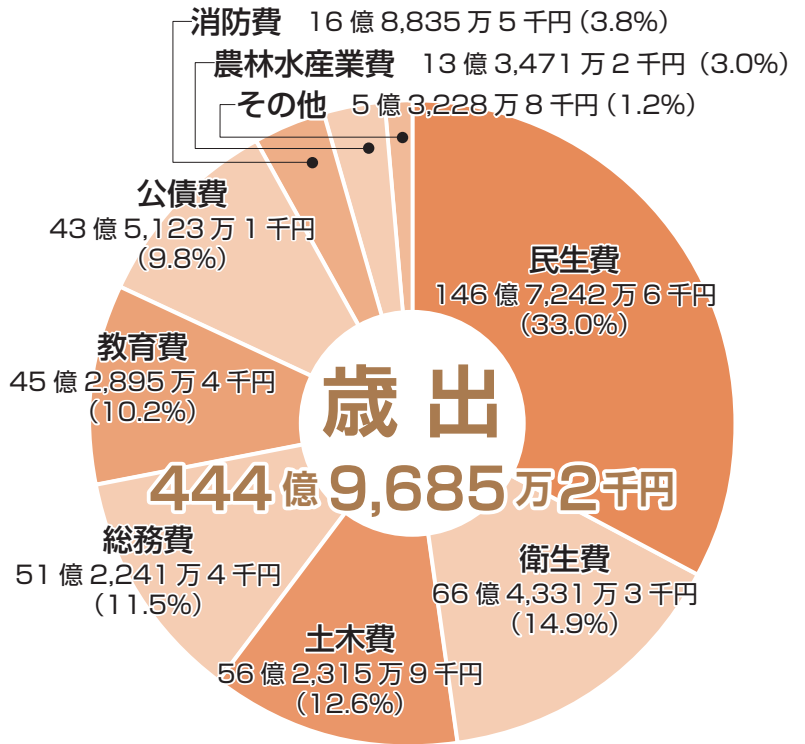
資金不足が生じないため  
該当なし

公営企業の資金不足を、料金収入の規模と比較して指標化し、経営状況の深刻度を示すものが「資金不足比率」です。

経営健全化基準 20%

本市では、いずれの指標も国が定める財政の早期健全化や再生を図る基準を超えることなく、引き続き健全な状況を保っています。

## 一般会計決算 ( ) 内は構成比



## 筑西家の家計簿

※1万円=市決算の1億円

支出 (年額)	
食費 (人件費)	61万円
水道光熱費 (物件費)	47万円
教育費・医療費 (扶助費)	89万円
自治会費やサークル活動費(補助金など)	58万円
自宅の改修・車の購入など (普通建設事業費など)	74万円
生計が別な家族への仕送り (他会計繰出金)	56万円
ローン返済 (市債償還)	44万円
貯金積立て (基金積立て)	16万円
<b>支出合計</b>	<b>445万円</b>

平成30年度の決算を、一般家庭の「家計簿」に置き換えてみました。



収入・支出の差額は翌年度へ繰越

収入 (年額)	
給与 (市税・地方交付税など)	253万円
親からの仕送り (国・県補助金など)	110万円
貯金取崩し (基金取崩し)	11万円
ローン (市債)	65万円
前年からの繰越 (前年度繰越)	25万円
<b>収入合計</b>	<b>464万円</b>

## 企業会計決算 (前年度比較)

(単位:千円・%)

歳出	30年度	29年度	増減額	伸率
水道	3,397,963	3,350,927	47,036	1.4
うち収益	1,952,139	1,951,491	648	0.0
うち資本	1,445,824	1,399,436	46,388	3.3
病院※	5,380,008	5,754,460	△ 374,452	△ 6.5
うち収益	995,586	1,897,861	△ 902,275	△ 47.5
うち資本	4,384,422	3,856,599	527,823	13.7
計	8,777,971	9,105,387	△ 327,416	△ 3.6

歳入	30年度	29年度	増減額	伸率
水道	2,900,806	2,869,814	30,992	1.1
うち収益	2,294,436	2,305,177	△ 10,741	△ 0.5
うち資本	606,370	564,637	41,733	7.4
病院※	5,733,395	5,836,700	△ 103,305	△ 1.8
うち収益	1,341,183	1,971,821	△ 630,638	△ 32.0
うち資本	4,392,212	3,864,879	527,333	13.6
計	8,634,201	8,706,514	△ 72,313	△ 0.8

※30年度の病院事業会計の期間は、平成30年4月1日～9月30日までです。

# たいへんよくがんばりました

作文・標語・ポスターコンクールやスポーツなどで、県や関東、全国大会で入賞した小・中学校の生徒を紹介します。

- ＊茨城県総合体育大会 剣道の部 男子個人 第1位  
梶本 遥希(下館中3年)
  - ＊茨城県総合体育大会 剣道の部 男子個人 第2位  
熊木 隆汰(下館中3年)
  - ＊第44回関東中学校剣道大会 男子団体 敢闘賞(ベスト8)  
男子剣道部代表  
熊木 隆汰(下館中3年)  
梶本 遥希(下館中3年)
  - ＊茨城県総合体育大会 剣道の部 女子団体 第3位  
女子剣道部代表  
江田 唯花(下館中3年)  
谷貝 和花奈(下館中3年)
  - ＊茨城県総合体育大会 ソフトテニス男子の部 個人 第5位  
中公 幹(下館西中3年)  
菅原 大夢(下館西中3年)
  - ＊第65回全日本中学校通信陸上競技 茨城大会 共通男子400m 第1位  
＊茨城県総合体育大会 陸上競技の部 共通男子400m 第1位  
藤田 敦喜(下館南中3年)
  - ＊第65回全日本中学校通信陸上競技 茨城大会 共通男子1500m 第2位  
＊茨城県総合体育大会 陸上競技の部 共通男子1500m 第2位  
木代 博也(下館南中3年)
  - ＊第65回全日本中学校通信陸上競技 茨城大会 共通女子1500m 第3位  
＊茨城県総合体育大会 陸上競技の部 共通女子1500m 第3位  
星野 麗桜(下館南中3年)
  - ＊茨城県総合体育大会 バレーボール女子の部 第3位  
女子バレーボール部代表  
友部 葵(下館南中3年)  
小幡 和奏(下館南中3年)
  - ＊茨城県総合体育大会 ソフトテニス女子の部 第3位  
女子ソフトテニス部代表  
廣澤 菜月(下館南中3年)  
菊次 萌花(下館南中3年)  
増淵 優月(下館南中3年)
  - ＊第65回全日本中学校通信陸上競技 茨城大会 共通女子1000mH 第1位  
＊茨城県総合体育大会 陸上競技の部 共通女子1000mH 第1位  
箱守 愛菜(関城中3年)
  - ＊茨城県総合体育大会 柔道の部 男子55kg級 第3位  
高橋 里夫(明野中3年)
  - ＊第41回全国中学校ソフトボール大会 第2位  
男子ソフトボール部代表  
武井 隆馬(明野中3年)  
坂入 英(明野中3年)
  - ＊第50回関東中学校バドミントン大会 男子の部 第3位  
男子バドミントン部代表  
飯泉 大地(明野中3年)  
清水 玲(明野中3年)
  - ＊第50回関東中学校バドミントン大会 シングルス 第5位  
飯泉 大地(明野中3年)
  - ＊茨城県総合体育大会 バドミントン男子の部 ダブルス 第2位  
榮永 健伸(明野中3年)  
清水 玲(明野中3年)
  - ＊茨城県総合体育大会 柔道の部 女子48kg級 第1位  
福島 万尋(協和中3年)
- ※敬称略



## 表敬訪問

9月11日、和歌山県で開催された「第41回全国中学校ソフトボール大会」に出場し、準優勝という成績を収めた明野中学校男子ソフトボール部のみなさんが市役所を訪れ、その喜びを須藤市長に報告しました。

主将の武井隆馬たけいりゅうまさん(3年)は、「ここまで残れるとは思っていませんでした。大会前の目標が達成できたのでよかったです。」と話しました。



明野中学校男子ソフトボール部のみなさん

## 筑西市男女共同参画推進講演会

# 活気のある街には 笑顔の女性がいる

～弁護士流 人生を楽しくする秘訣～



講師  
ほりい あおい  
**堀井亜生氏**

### 【講師プロフィール】

2000年に中央大学法学部法律学科卒業。  
2005年弁護士登録。2006年に弁護士1年  
目にして独立開業し、フラクタル法律事務所  
を立ち上げ、同代表弁護士として組織を成長  
させる。現在は、弁護士として第一線で活躍  
しながら多数のテレビに出演するほか、著作・  
寄稿・講演活動に精力的に活動中。一児の母  
として、子育てと弁護士業をこなす。東京都  
獣医師会の顧問弁護士のほか、多数の企業・  
病院の顧問を務める。

とき **11月10日** 日 午後1時～  
3時30分

ところ アルテリオ1階  
集会室

託児  
あり

参加  
無料

内容  
・オープニングセレモニー Ciel (シエル・ミュージックユニット)  
・男女共同参画推進に関する作文コンクール表彰式・朗読  
・男女共同参画推進パートナー活動パネル展

問 筑西市男女共同参画推進講演会実行委員会  
☎23-1600 (市民協働課内・月曜休)

同時  
開催

### 市民団体活動パネル展

下館地区 11月19日(火)～30日(土)  
※関城地区、明野地区、協和地区でも  
令和2年1月～3月に開催予定

託児  
あり

参加  
無料

ちくせいの  
愛はナンダ？  
絆はナンダ？  
手をつないで  
まちづくり  
Part4

## 筑西市協働のまちづくりフォーラム 2019

日時 **11月30日** 土  
午後1時30分～4時

場所 **しもだて地域交流センター**  
(アルテリオ) 1階集会室  
筑西市丙372番地

問 市民協働課 (月曜休) ☎23-1600

### プログラム

- SDカフェ事業について
- 市民団体発表
  - ・NPO法人里山を守る会
  - ・筑西市健康運動普及委員会
  - ・にいばりの里 えのき会
  - ・一語一笑
  - ・アコースティックジョイ
- ナンダ×2?たいむ (参加者同士の交流の時間)



## 内科診療について

内科の高度化・専門化が進んだ現在では、多数の疾患を持つ患者さんに対して、各医師が自分の専門領域のみを診察する傾向になりがちです。

そのため、患者さんは一般的な疾患なのに、各領域の内科専門医を受診しなければならぬ状態でした。

本来内科医とは、専門医である以前に、内科全領域の基本的な知識と経験を持つ医師であり、一般的な疾患に関しては診察・治療を行うものです。

このことを踏まえ、当院は専門領域の疾患のみではなく、総合性と専門性を融合させた、内科全般にわたる幅広い診療を行うことを基本方針としました。

当院の常勤医師の専門は、消化器、代謝内分泌、血液、総合診療、腎臓・透析、神経、循環器であり、非常勤医師は、呼吸器、膠原病（こうげんびょう）が含まれます。

専門領域を持つ常勤内科医師13人が相互に協力するとともに、大病



上段左から…小松憲一（こまつけんいち）／内科部長、保坂孝史（ほさかたかし）／内科医員、大窪勝一朗（おおくぼかついちろう）／内科部長、山口祐司（やまぐちゆうじ）／内科医員  
下段左から…田邊義博（たなべよしまひろ）／病院長補佐、梶井英治（かじいひょうじ）／病院長、岩淵聡（いわぶちさとし）／副病院長、佐久間亜季（さくまあき）／内科医員

院などから派遣された非常勤医師と協力することで、総合性と専門性を融合させた幅広い診療が行えるようになっていきます。

さらに、高次医療機関への紹介が必要な場合は、筑波大学附属病院、自治医科大学附属病院、筑波メディカルセンター病院などと緊密な連携をとっています。

今後さらに医師の充実を図り、現在の内科診療の基本方針をすすめていきます。

## 教えて！西部メディカルセンター

市民のみなさんから救急科についての疑問・質問にお答えします。

### Q.1 救急科とはどんなもの？

A. 病気・けが・やけど・中毒など急病の患者を診療し、重症な場合は救命救急処置、集中治療を行うことを専門としている科です。当院では、救急科で初期治療を行い、その後は入院が必要な患者は全て担当科に振り分けるとい、ER方式を取り入れています。救急科と院内各科とが協力し合い、病院全体で救急患者を診療します。

### Q.2 救急科にかかりたいときはどうしたらいいの？

#### A. <日中>

電話連絡後、正面入口から入り、総合案内に声かけください。はじめに看護師によるトリアージ（治療の優先順位を決める）を行い、一般外来又は救急科外来へ引継ぎします。

#### <夜間・休日>

電話連絡後、北側救急入口から直接救急科へ来院ください。トリアージ後、診療を行います。会計は預かり金（クレジットカード利用不可）をいただき、精算は後日になります。また受診には選定療養費（2,000円＋税）が別途かかる場合があります。

### Q.3 西部メディカルセンターの救急科の体制は？

A. 当院の救急は365日24時間体制で受け入れをしています。昼間は救急科の医師2人で対応しており、夜間は医師2人で対応しています。症状によって受け入れできない場合もあります。



お知らせ

毎月第一木曜日に道の駅グランテラス筑西で「まちの保健室」を行っています  
西部メディカルセンターの看護師2人がみなさんの健康相談に無料でお答えします。

11月の開催日 11月7日（木）午後1時～3時30分

場所 道の駅グランテラス筑西 インフォメーションセンター内



問 茨城県西部メディカルセンター  
☎ 24-9111  
HP <http://www.iwmo.or.jp>



# 11月は「児童虐待防止推進月間」です

ぎゃくたい  
どうということが**児童虐待**になるの？

なぐ け 殴る・蹴る・家の外にしめ出すなどの**身体的虐待**、育児を放棄してしまう**ネグレクト**、子どもへの性的行為・性的行為を見せる**性的虐待**、言葉により脅かす・無視する・子どもの前で家族に暴力をふるうなどの**心理的虐待**があります。



オレンジリボン  
児童虐待防止のシンボルです。

子どもや**保護者**のこんな**サイン**を見落としてない？

いつも子どもの泣き叫ぶ声がする

夜出歩いている万引きをする

いつも保護者の怒鳴り声や夫婦げんかが聞こえる

小さい子どもを家においたまま外出している

不自然な傷や打撲のあとがある

衣服やからだがいっぱい汚れている

子育てに否定的で無関心…

妊娠・子育てに強い不安や悩みを抱えている



## 児童虐待防止は、多くの関係機関の協働と地域住民の見守りと協力が不可欠です

児童虐待かも？と思ったら、すぐに相談・通報してください  
あなたの勇気で救われる子どもがいます。相談・通報は匿名でも可能です。

- ①児童相談所全国共通ダイヤル ☎ 189 (いち・はや・く)  
※ 24時間対応
- ②筑西児童相談所 ☎ 24-1614
- ③母子保健課 (本庁舎1階) ☎ 24-2115

いち はや く

# 189

ちいさな命に  
待ったなし

## 筑西市にも児童虐待はあります

近年、児童虐待に関する事件が数多く報道されていますが、市内においても、児童虐待に悩む児童や家庭が存在します。

筑西市における児童虐待対応件数 (新規)

年 度	平成 28 年	平成 29 年	平成 30 年
身体的虐待	5	2	5
心理的虐待	0	1	1
性的虐待	0	0	0
ネグレクト	5	9	4
対応件数計	10	12	10

※平成 30 年度の児童に関する相談は、延べ 504 件です。

## こんな体制で取り組んでいます

筑西市では、妊娠期からの切れ目のない支援を行うために、今年6月に**子育て世代包括支援センター**を立ち上げました。あわせて児童虐待の発生子防、早期発見・早期対応のための、**こども家庭総合支援拠点**を設け、市と児童相談所、警察署などが緊密に連携をとって、児童虐待防止体制の強化に努めています。



母子保健課  
どうめき けいこ  
百目鬼恵子課長



第29回闘技空手道拳誠会館格闘王座決定戦  
6月30日 栃木県佐野市  
第3位 石橋蓮人(竹島小5年)

第36回茨城県スポーツ少年団軟式野球大会

7月6日、7日、13日  
常陸大宮市大宮運動公園市民球場ほか  
第3位 古里野球スポーツ少年団



第16回全国小学生学年別柔道大会  
8月11日 愛媛県武道館  
準優勝 高橋玲偉(明野晴明館柔道会小5)

2019 東京都空手道選手権大会

7月7日  
東京都葛飾区水元総合スポーツセンター  
優勝 星野輝成(川島小4年) 柳田竜都(下館小2年)  
準優勝 熊谷彰人(大田小5年)



第59回空手道糸東会全国選手権大会  
8月18日 丸善インテックアリーナ大阪  
形の部 準優勝・組手の部 第3位  
松本悠空(関城中3年)

第23回北関東6人制クラブ男女バレーボール大会

9月8日  
埼玉県本庄市児玉総合公園体育館  
準優勝 筑西クラブ



この日は、NPO法人里山を守る会（中川行夫理事長）

9月28日、都市・農村交流事業の一環として、里山・五郎助山（上野）に台東区立蔵前小学校の児童や関係者約80人が訪れ、筑西市の豊かな自然を満喫しました。

台東区の子どもたちが豊かな自然を満喫



人気だったザリガニ釣り

のみなさんが、子どもたちに魚釣りやザリガニ釣り、竹とんぼづくりなど自然ならではの遊びを指導。また、どんぐりや栗拾いを楽しむ子どもたちも多く、貴重な体験をした一日となりました。



斧を使っての薪割りも体験しました



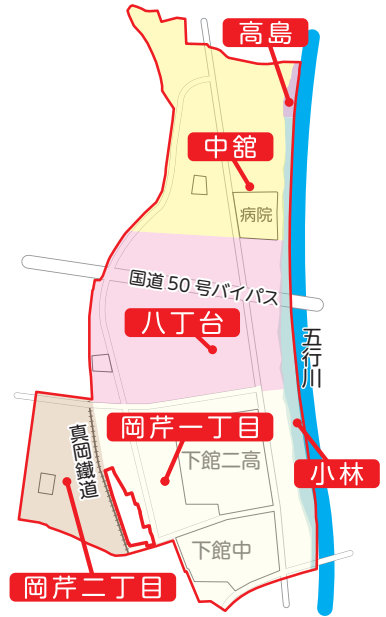
里山を守る会特製のカレーも大好評でした

八丁台土地区画整理事業「新町名・町界」が決定しました

市では、八丁台土地区画整理事業の早期完了を目指し、現在換地処分業務に着手しています。

それに伴って、5月に「新町名」を募集し、選考委員会の審査を行い、市議会第3回定例会の議決を経て最終決定されました。

今回決定されたのは「中館」、「八丁台」、「岡芹一丁目」、「岡芹二丁目」、「高島」、「小林」の6つです。



地番について

換地処分後は、整理前の地番は使用できなくなり、新たな地番を付番することになります。付番の方法はホームページをご覧ください。

効力発生日について

新しい「町名」、「町界」が決定しましたが、その効力が発生する日については、後日お知らせします（令和2年予定）。

問 都市整備課（本庁3階）

☎ 20-1181



「環境先進国を視察して日本の取り組みとの違いを強く感じました。これまでの人生で経験したことのない充実した10日間を過ごすことができました」と、目を輝かせて話すのは、舟生（関城地区）出身で、現在はイギリスに住む立教英国学院高等部2年生の市村千華さん。

世界を変えたいなら、自分から変わることが大切

少年少女国連大使育成事業に参加した 市村千華さん

ジュネーブ（スイス）の国連欧州本部では、実際の会議の様子を見学し、現地の学生たちと「SDGs」について、解決策も議論しました。スウェーデンでは、環境先進地のマルメブを訪問し、バイオガス（生ゴミ）で走行するバスにも乗車。「100種類にもおよぶゴミの分別。ゴミを大切な資源として活用する市民の意識を強く感じた」と市村さん。「一人ひとりの力が未来を切り開く大きな力になることを学ぶことができました。『SDGs』の取り組みを、多くの人に伝えていきたいです」。



両手で「17」のグローバル目標のポーズをとる市村千華さん



SDGs…2015年の国連サミットで採択された、持続可能な世界を実現するための2030年までの国際目標。その内容は、貧困をなくす、ジェンダーの平等、気候変動への具体的対策など17のグローバル目標とし169の達成目標で構成されている。

# マイドリーム

6年生が描く  
ぼくの未来・わたしの未来

## 下館小学校

児童数 617 人



うえの りょう  
上野 凌

ぼくの夢は、プロドラマーになることです。父が、趣味でバンド活動をしているので、ぼくも将来父を超える演奏をしたいです。



ほりえ ののか  
堀江 乃々華

私は、赤ちゃんの命を守るために、助産師になりたいです。理由は、一つ一つの命を大切にしたいと思ったからです。



しのはら ゆうし  
篠原 優志

ぼくの将来の夢は、弁護士になることです。なぜなら、困っている人を助けて少しでも社会に貢献したいからです。



ふじの みゆ  
藤野 美唯

私の夢は、カフェのオーナーになることです。コーヒーや料理、経営を学んで、笑顔あふれるお店を作りたいです。



ひろさわ あやか  
廣沢 絢香

私の将来の夢は、ファッションデザイナー！みんなを笑顔にし、洋服で一日を少しでも楽しく生活してほしいからです。

## 関城西小学校

児童数 309 人



かわた りゅうき  
川田 龍輝

ぼくの夢は、寿司職人になることです。自分の店をもち、新鮮でおいしいお寿司を多くの人に食べてもらいたいです。



くらもち あまね  
倉持 星音

私の夢は、保育士になることです。保育園の先生に笑顔や優しさをもらったので、私も子どもたちに笑顔を届けたいです。



はこもり はると  
箱守 陽斗

ぼくは研究者になりたいです。薬の研究をして、今まで治すことのできなかつた難病を治す薬をつくりたいです。



きくち こはる  
菊地 心陽

私の将来の夢は看護師です。みんなに優しく接して、患者さんとその家族の人たちを笑顔にしてあげたいです。



よこつか ひばり  
横塚 ひばり

私は小説家になりたいです。たくさんの本を読んでいるうちに、私も人の心を動かすような本を書きたいと思うようになりました。



# わが家のアイドル



スマートフォンからも投稿ができます！

下記2次元コードから、必要事項を記入、画像を添付してメールしてください。メールの受信を確認するため、メール送信後、広報広聴課までご連絡ください。  
※確認がとれない場合、掲載ができないことがあります。

☎ 広報広聴課 ☎ 24-2172



あらい さつき  
新井 颯樹くん  
11月2日生 (小川)



もり あやか  
森 彩華ちゃん  
11月3日生 (市野辺)



まつもと ちなみ  
松本 茅那美ちゃん  
11月5日生 (山崎)



ふじた みぶき  
藤田 美吹ちゃん  
11月6日生 (門井)



なかがわ ゆあ  
中川 結葵ちゃん  
11月7日生 (成田)



やまぐち こお  
山口 琥央くん  
11月8日生 (井上)



なかやま まゆ  
中山 茉優ちゃん  
11月11日生 (木戸)



なかじま えま  
中嶋 恵菜ちゃん  
11月12日生 (岡芹)



うちだ こたろう  
内田 鼓太郎くん  
11月13日生 (西方)



おかだ かほ  
岡田 果穂ちゃん  
11月13日生 (小栗)



たかだ ゆづき  
高田 結月ちゃん  
11月13日生 (上平塚)



しまだ ふうま  
島田 楓万くん  
11月14日生 (新治)



すとう りょう  
須藤 遼くん  
11月16日生 (関本下)



さいとう ちえ  
齋藤 千恵ちゃん  
11月19日生 (榎生一丁目)



きたじま かや  
北島 香弥ちゃん  
11月26日生 (横島)



えづれ みおん  
江連 碧音ちゃん  
11月28日生 (下岡崎)



おおつか りお  
大塚 理生くん  
11月28日生 (小川)

★写真選びのポイント★



- ①顔が切れていないもの。
- ②顔が小さすぎないもの。
- ③明るい場所で撮られたもの。

## アイドルを募集します

平成31年1月生まれのお子さんの写真を募集しています。写真裏面に、①お子さんの氏名・ふりがな・生年月日・性別②保護者氏名・郵便番号・住所・電話番号を明記し、11月29日(金)までに広報広聴課へ。



## 明野図書館

### ギブミー・チョコレート

著/飯島 敏宏 【KADOKAWA】

東京大空襲の夜、炎の中を走り抜けた親友は戻らなかった。「ウルトラマンQ」「ウルトラマン」の監督が、自らの戦争体験をもとに、「少国民」と呼ばれた子どもたちの姿を鮮烈に描き出す、自伝的小説。



### でんじろう先生の科学は爆発だ

監修/米村 でんじろう【幻冬舎】

ニュートンは嫉妬深かった！夢を見ていたら大発見したケクレ！女性に弱かったノーベル！かなりヘンで残念な、おもしろ科学者50人をイラストや漫画を交えて紹介。でんじろう先生の実験も満載。



今月の図書館の  
図書館の  
新刊本を  
紹介します

※出典「週刊新刊全点案内」より

## 中央図書館

### 明るい部屋 写真についての覚書

著/ロラン・バルト 訳/花輪 光 【みすず書房】

写真とは何か。著者が、実母の死を契機として導き出した答えは、写真が映す対象が確かに存在していたこと、つまり、「かつてあった」という実在の感触でした。写真の本質について、瑞々しい感性で描き出された写真論の古典。



### シャガール わたしが画家になったわけ

文・絵/ビンバ・ランドマン 訳/白崎 容子【西村書店】

空を飛んでいるヤギや魚、緑色の顔のヴァイオリン弾き…。こんなものを描いたのはどうして？シャガールの名前がまだモイシェ・セガルだったころの物語。シャガールの幻想世界の秘密がときあかされる。



## ＊ イベント・お知らせ ＊

### 「報徳サミットに伴う開館時間の変更について」

第25回全国報徳サミット 筑西市大会の開催に伴い、明野図書館の開館時間を変更します。ご不便をおかけいたしますが、ご理解とご協力をお願いいたします。

### 中央図書館

#### 「リサイクルフェア」

※申込不要

古くなった本を無料で譲ります。営利目的での利用や取り置きはできません。

- ▼日時 11月16日(土)、17日(日) 午前10時～午後5時
- ▼場所 視聴覚室
- ▼持ち物 持ち帰り用の袋

#### 「映画会」 ※申込不要

- ▼日時 11月23日(土) 午後2時～
- ▼場所 視聴覚室
- ▼上映作品 『サイコ』

内容 Ⅱ 会社の経費4万ドルを横領したマリオン。彼女は一夜の宿に選んだベイ・モーターの管理人のノーマン

と語り合ううちに自らの過ちに気づき、自室に戻ってシャワーを浴びようとす。だがそこに、突如ナイフを持った人影が……。

### 明野図書館

#### 「リサイクルフェア」

※申込不要

今回、雑誌のリサイクルはありません。なくなり次第終了となります。

- ▼日時 11月16日(土) 午前9時～午後5時
- ▼場所 視聴覚室
- ▼持ち物 持ち帰り用の袋

#### 「音読会」 ※申込不要

日時 11月5日(火) 午前11時～正午  
テーマ 大人向けの音読会です。テーマは「グリム童話」。気軽に発声練習や音読を楽しめます。

#### 「映画会」 ※申込不要

- ▼日時 11月23日(土) 午前10時～
- ▼場所 視聴覚室
- ▼上映作品 『パパはわるものチャンピオン』

内容 Ⅱ エースレスラーの木村孝志は、膝に大ケガを負い試合から長期離脱する。10年後、かつての強さを取り戻

せず悪役レスラーとなるが、そのことを息子の祥太に打ち明けられない。そんな孝志に、名誉を取り戻すチャンスが訪れる。

### ブックスタートクラブ

- ▼日時 11月13日・27日(水) 午前10時～11時30分
- ▼日時 11月20日(水) 午前10時30分～11時

#### 「おはなし会」

- ▼日時 11月2日(土)、17日(日) 午前11時～11時30分

### 育児コンシェルジュ

- ▼中央図書館 毎週水曜日
- ▼明野図書館 毎週木曜日
- ▼時間 午前10時～午後2時30分
- ▼シヨート託児サービス(事前予約制)
- ▼中央図書館 毎週金曜日
- ▼明野図書館 毎週火曜日
- ▼時間 午前10時～正午、午後1時～3時

### 11月の休館日

- ▼全館 11月11日・18日・25日(月)
- ▼開城分館・協和分館 11月5日(火)

### 開館時間

- ▼中央図書館・明野図書館 午前9時～午後7時
- ▼開城分館・協和分館 午前9時～午後5時

### 問い合わせ

- 中央図書館 ☎24・3530
- 明野図書館 ☎52・2466
- 開城分館 ☎37・6626
- 協和分館 ☎57・2515

# 暮らしの情報

## Information

### 11.1

2019

**本庁**  
☎ 0296-24-2111 (代表)  
筑西市田中町丙 360 番地

**関城支所**  
☎ 0296-37-6111 (代表)  
筑西市舟生 1040 番地

**明野支所**  
☎ 0296-52-1111 (代表)  
筑西市海老ヶ島 1300 番地

**協和支所**  
☎ 0296-57-2511 (代表)  
筑西市門井 1962 番地 2

**開庁時間**  
午前 8 時 30 分～午後 5 時 15 分  
※木曜日は午後 7 時まで (本庁のみ)  
※第 2・4 日曜日は休日開庁  
午前 8 時 30 分～正午 (本庁のみ)

市民ダイヤル: ☎ 25-7313

**防災無線再応答サービス**

フリーダイヤル  
**0120-0296-99**  
▶ 防災行政無線で放送した内容を再度聞くことができます。  
☎ 消防防災課 ☎ 24-2132

## 案内

**日常生活用具給付事業  
対象品目の追加**

障がい者の日常生活に必要な用具の購入費助成の対象品目が追加されました。詳しくは問い合わせてください。

▼追加品目①発動発電機 ▼対象②次の項目どちらにも該当する人①身体障害者手帳を呼吸器機能障害 1 級で所持しているか難病で呼吸器に同程度の障がいがある②人工呼吸器が在宅酸素療法を常時利用している

**障障がい福祉課 (本庁 1 階)**  
☎ 24・2105

**下館地区学校開放  
利用団体調整会議**

▼日時 11月14日 (木) 午後 6 時 30 分

▼場所 下館総合体育館研修室 ▼内容 12 月・1 月分の日程調整 ▼持参品 筆記用具、代表者印、登録申請書

**閩スポーツ振興課 (下館庁舎)**  
☎ 25・0212

**給与担当者向け  
年末調整説明会**

「年末調整のしかた」、「給与所得の源泉徴収票等の法定調書の作成と提出の手引」などのパンフレットを使用して説明します。出席の際は持参してください。また、年末調整関係用紙や法定調書の用紙を会場で配布します。

▼日時 11月21日 (木) ①午前 10 時～ (年末調整のみ) ②午後 1 時 30 分～ (軽減税率・年末調整) ▼場所 県西生涯学習センター 1 多目的ホール (野殿)

**閩下館税務署** ☎ 24・2121

**プレミアム商品券**

筑西市プレミアム商品券を発売中です。詳しくはホームページをご覧ください。

▼対象 ①令和元年度の住民税が非課税の人 (11月30日 (土) までに申請が必要です。お早めに申請してください。) ②平成 28 年 4 月 2 日から令和元年 9 月 30 日までに生まれた子ども (世帯主 (申請不要))

**閩商工振興課 (本庁 3 階)**  
☎ 54・7011

**個人事業税  
第 2 期分の納付**

納税通知書を 11 月中旬に送付しますので、12 月 2 日 (月) までに納付をお願いします。

**閩筑西県税事務所課税第一課**  
☎ 24・9192

**ごみ処理に困ったら** 一般廃棄物 / 産業廃棄物

粗大ごみ 遺品整理 訳ありごみ

電気製品・集積所へ出せないごみ・建て替え・リフォーム時・引っ越しなど...

**(有)つくば環境サービス**  
一般廃棄物処理業許可筑西市第 20 号、産業廃棄物処理業許可茨城県第 45834 号  
環境事業部 筑西市直井 1060

処分するものの片付け・荷まとめ・運び出しすべてお任せください。店舗・事務所・工場でも OK!!

親切丁寧 安心価格

お気軽にお問い合わせください  
☎ 0296-22-2626

そば・海鮮

**いっしょ ISSHOU**

宴会 / 法事 / 駅近 / 貸切

営業時間 11:00～14:00 / 17:00～20:30 (L.O.)  
定休日 日曜日・月曜日 10 台  
筑西市乙 140 番地の 2 (下館駅南口より徒歩 2 分)

☎ 0296-25-3011

“ず〜っと笑顔” で安心できる、やすらぎの暮らし

**SEKISHO GROUP**

社会福祉法人 関根会 特別養護老人ホーム

**まごころの杜** ご見学など、お気軽にお問い合わせください

筑西市西方 1667 ☎ 0296-28-8556

1 度うちを試してみよう! 雑用でいいから気軽に〜 経トラの貸し出しやっています。

**地元の車屋さんだから親身になれる**

新車販売も承ります! 月々 1 万円

OK! ネットで買った車、買い取ってくれる? 車庫に眠った車、買い取ってくれる? バッテリーが上がっちゃった... ガス欠になっちゃった... 中古で見つからない車、買ってもらえる? 友達から車を買ってもらって、名義変更してくれる? 事故を起してしまった... バックしっちゃった...

整備士募集! 洗車スタッフ募集! PayPay 対応です

**(有)小島商会** TEL.0296-37-6151  
筑西市関本 1-13-96-4 (旧関根町) 営業時間: AM 9:30～PM 7:30  
http://www.ojimeshokai.com/ 定休日: 日曜・祝日

11月は「いばらき働き方改革推進月間」

県では、多様で柔軟な働き方が可能な労働環境の整備や効率的な業務改善に向けた働き方改革の推進に取り組んでいます。長時間労働の抑制や年次有給休暇取得の促進などを通じて、仕事と生活の調和（ワーク・ライフ・バランス）の実現を目指しましょう。

関係労働政策課

☎029・301・3635

募集

防火教室

▼日時 11月9日(土) 午前9時30分～11時30分 ▼場所 筑西広域消防本部 ▼内容 電気火災実験など ▼申込方法 11月8日(金)までに電話で  
**申** 筑西広域防火管理協議会事務局  
 ☎24・4589

健診結果説明会

【健康づくり奨励単位認定事業】  
 自分の体を正しく理解するために説明会に参加しませんか。  
 ▼日時 11月18日(月) 受付…午後1時15分～1時30分 ▼場



道の駅「グランテラス筑西」プロモーションビデオ『FUN!FAN!FAN!』公開中

思わず口ずさんでしまうようなアップテンポな曲にあわせて、道の駅「グランテラス筑西」のいいところを次々と紹介しています。ビデオには「グランテラス筑西」に遊びに来ていたお客さんにも出演していただきました。もしかすると、お知り合いが出演されているかも!? ぜひご覧ください!!



☎ 広報広聴課 (本庁4階) ☎24-2172

令和2年度放課後児童クラブ入所児童

▼対象 仕事などで昼間に保護者のいない家庭の小学生  
 ▼入所期間 令和2年4月1日～令和3年3月31日(日曜、祝日、年末年始を除く) ▼申込期

☎22・0506

申 健康増進課 (本庁2階)

所 下館保健センター(小林)  
 ▼内容 健診結果の見方、活かし方 ▼対象 市内在住で、令和元年度の特健健診を受診した人 ▼持参品 健康診査の結果通知 ▼費用 無料 ※講話後に医師の相談を希望する人は、電話で申し込んでください。  
**申** 健康増進課 (本庁2階)  
 ☎22・0506

元氣いばらき就職面接会

▼日時 12月5日(木) 午後1時30分～3時30分(受付…午後1時) ▼場所 筑西合同庁舎大会議室(二木成) ▼対象 若者や離職者など(学生を除く) ▼参加企業 約20社 ▼持参品 履歴書複数枚  
**関** いばらき就職支援センター 県西地区センター ☎23・3811

☎24・2104

申 ことども課 (本庁1階)



毎月第3土曜日 工場直売 大売出し!!  
 収穫祭!! 日頃の感謝を込めて  
 月に一度の大特売市!!  
**11月16日(土)** 9:00～16:00  
 こわれ煎各種 3袋 500円  
 煎餅・おかき各種 4袋 1,080円  
**根本製菓** 筑西市外塚 801 (日・祝定休日)  
 ☎0296-22-5871  
<https://nemotoseika.co.jp>

やかた大福  
 好評発売中!  
 館最中本舗 下館駅前通り 8:30-18:00 筑西市 丙 202-13 (大塚定休)  
**湖月庵** TEL 0296-22-2513

沖縄発!! 大衆居酒屋  
 皆様のご愛顧をいただき、お陰様で開店して1年半を迎えることができました。これからもお客様の喜ぶお顔をみるためにがんばります!!  
**【営業時間】**  
 ★ランチ(月～金 ※祝祭日は除く)  
 11:30～14:00(13:30ラストオーダー)  
 ★ディナー(不定休)  
 17:00～23:00(22:30ラストオーダー)

千円でペロペロになれる!! 県内初!  
**せんべろ**  
**ドリンク3杯**  
 ●生ビール中(スーパードライ)2杯まで  
 ●フラックニックハイボール  
 ●シークワーサーサワー  
 ●ウーロンハイ  
 ●かちわりワイン(赤・白)  
 ●日本酒一合  
 ●泡盛(ロックor水割り)  
 ●おまかせ一品料理  
**1,000円(税別)**  
 日～木のタイムサービス 17:00～20:00

忘年会 ご予約承ります 4名様～40名様まで  
 4,000円コース(5品) 4,500円コース(7品) 5,000円コース(9品)  
**特典** 10名様以上でご予約の場合 幹事1名様に限り無料!  
 ★飲み放題2時間付(税込)★  
 ※完全沖縄料理コースもございます。 ※バス送迎ご利用のお客様はご相談ください。

慶事・法事承ります  
 ●慶事料理 4,000円/5,000円  
 ●法事料理 4,500円/5,500円  
 ※お料理は税込・飲み物は別途  
 ◇会席式でご用意いたします。  
 ◇料理内容にご希望がございましたらお気軽にご相談ください。  
 ◇バス送迎をご利用の場合はご相談ください。  
**かなは善** 下館駅前店 (下館駅北口より徒歩1分)  
 筑西市丙 210-28 ☎0296-47-3639

## しもだてハロウィンフェスティバル 2019

仮装をして商店街をまわってお菓子をもらおう！今年のテーマは、「バルーンファンタジー」。下館駅周辺がたくさん風船で彩られます。

日時 **11月3日(日)**  
午前**10時**～午後**4時**

会場 下館駅周辺商店街

内容 ★商店街でお菓子を配布  
★必ずもらえる大抽選会  
ハロウィンバルーンモニュメント  
クラウン(ピエロ)ショー など



申込み 上記★印への参加は申込みが必要です(参加費1,000円)。詳しくはホームページをご覧ください。



申問 ちっくタッグ 永島 ☎080-1183-0307

## さくらハロウィンフェスティバル 2019

仮装での参加大歓迎！仮装者特典でウェルカムドリンクを一杯プレゼントします。大人も仮装してハロウィンを楽しみましょう。

会場では、元「SOUL'd OUT」のBro.Hi 率いる「E.P.O」が地元へ凱旋し、無料のスペシャルライブを開催します。

日時 **11月3日(日)** 午前**10時**～午後**5時**

会場 下館駅南、フードスクエアカスミ前広場

内容 ダンスパフォーマンス  
アマチュアバンドの演奏  
仮装コンテスト(豪華賞品あり) など  
実行委員会 古橋 ☎090-2655-2600



## カルチャー講座 12月開講受講生募集

【バナナブレッド(バナナクリームを添えて)】

▶日時=12月4日(水) 午前9時～午後1時  
▶定員=15人 ▶費用=1,000円程度(材料費)

【押し花額を作ろう】

▶日時=12月10日(火) 午前9時～正午  
▶定員=24人 ▶費用=2,000円(材料費)

【クリスマスリース風寄せ植え】

▶日時=12月14日(土) 午前10時～11時30分  
▶定員=24人 ▶費用=2,500円(材料費)

【たのしいやさしい賀状をつくろう】※両日参加できる人

▶日時=12月3日(火) 午前9時30分～11時30分  
10日(火) 午後1時30分～3時30分  
▶定員=20人 ▶費用=無料

【紅茶の淹れ方(癒しの時間)】※両日参加できる人

▶日時=12月7日・21日(土) 午後1時30分～3時30分  
▶定員=20人 ▶費用=2,000円(材料費2日分)

【はじめてのエコクラフト】(全6回)

▶日時=12月10日・17日・令和2年1月21日・28日・  
2月4日・18日(火) 午前9時45分～11時45分  
▶定員=15人 ▶費用=1,500円程度(材料費)

いずれも…

▶場所=アルテリオ ▶対象=市内在住又は在勤者  
▶申込方法=11月10日(日)までに窓口又は電話で  
※持参品は後日通知でお知らせ。

申問 地域交流センター ☎23-1616

【みそづくり講座】

▶日時=12月7日(土) ①午前9時30分～②午後1時30分～  
▶場所=関本公民館調理室 ▶定員=各30人 ▶費用=  
4,500円(材料費) ▶申込方法=11月10日(日)ま  
までに窓口又は電話で ※持参品は後日通知でお知らせ。

申問 関本公民館 ☎37-6626

### 忘新年会プラン

～好きなお料理が選べる～

お一人様 4,100円  
飲み放題 2,100円

ご予約  
承り中

### おせち

2～3名 16,500円  
4～5名 21,500円



11月末までにお申込みの方には、  
500円のランチ割引券をプレゼント

### クリスマスディナー

12月24日(火)  
25日(水)

18:00～  
大人 7,000円  
お子様 3,000円

両日ともピアノの  
生演奏がごさいます

ダイヤモンドホール ☎0296-28-8511

### ダイヤモンド名人会

2019年11月30日(土)

12:30 受付・食事 全席指定席  
13:30 高座開始 笑福弁当付  
落語 柳家花緑 S席: 11,000円  
粋曲 柳家小菊 A席: 9,000円  
曲ごま 三増紋之助 B席: 8,000円  
1卓10名様分チケット購入の方には  
ランチ券プレゼント!



### 第8回健康講座

【健康的にやせる方法教えます  
～肥満予防のためにできること～】

11月15日(金)

11:00～ ご予約制

参加費 1,000円  
ヘルシープレートランチ付  
第9回 12月20日(金)

茨城県筑西市玉戸1053-4  
info@s-diamondhall.co.jp

お仕事に関して困っている方や悩みのある方、  
転職を考えている方などご相談ください!



〒308-0857 茨城県筑西市小川1391-358 ☎0296-20-2788 ☎0120-739-567  
【労働者派遣:(派)08-300237】【職業紹介:08-1-300219】【少人数制キッズハウス保育園】

お仕事をさがしま 専科  
URL:https://shigoto-sagashi.jp

LINE@ 友たち追加



### DUSKIN. 0120-308-998

プロのおそうじサービス 確かな技術、安心のサービス

おうちのお掃除で困ったら…  
私たちプロの出番です。  
キラリと光るプロの技



ご相談・お見積もりは無料ですので、お気軽にお問い合わせ下さい。

# イベント

## 協和健康づくり友の会 ウォーキング会

▼日時 11月23日(土・祝) 午前9時～11時(雨天中止) ▼場所 県西総合公園事務所前広場 ※来場の際は、乗り合わせにご協力ください。▼持参品 タオル、飲み物、帽子、運動のできる服装 ※参加無料、申込不要

健康増進課(本庁2階) ☎22・0506

## 関城商工まつり

▼日時 11月3日(日) 午前9時～午後3時 ▼場所 2階ペーノ南側特設会場 ▼内容 2アンパンマンショー、北条さよ美歌謡ショー、地元のみなさんのステージ、お菓子や草花の無料配布、大抽選会など

関城西市商工会 吉澤 ☎52・2511

## 第14回筑西市教育の集い

市内の小中学校による、学級活動や学校紹介、講師を招いての講演会を開催します。

▼日時 11月17日(日) 午前8時30分～正午 ▼場所 2イル・

ブリランテ ▼定員 700人 ※入場無料、申込不要

生涯学習課(本庁3階) ☎22・0182

## 写真展「スウェーデンのパパたち」

男性の育児休暇取得率が9割を超える国である、スウェーデンのパパたちの日常を切り取った写真展を開催します。

▼期間 11月7日(木)～14日(木) 午前9時～午後5時(最終日は午後4時まで) ▼場所 2アルテリオ集会所前

市民協働課 ☎23・1600

## 動物愛護フェスティバル in 筑西

▼日時 11月3日(日) 午前9時～午後3時 ▼場所 2市役所関城支所 ▼内容 2動物ふれあいコーナー、飼い犬のしつけ方教室、ペットの無料健康相談、動物絵画展など

環境課(本庁2階) ☎24・2130

## 第14回日本画教室展

国立新美術館第一美術展入選入賞作品などを展示します。

▼日時 11月15日(金)～17日(日) 午前9時30分～午後4時

(最終日は午後3時まで) ▼場所 2川島公民館展示ホール ※入場無料

下館・結城日本画教室 萩原 ☎28・1919

## 鮭の捕獲・採卵見学会(鬼怒川)

鮭が鬼怒川を遡上する季節がやってきます。実際に鮭に触ったり、抱えたりできるほか、豚汁や鮭フライの無料提供も行います。

▼日時 11月17日(日) 午前10時～正午 ▼場所 2鬼怒小貝漁業協同組合(女方)

鬼怒小貝漁業協同組合 ☎28・0035

## 親子で学び、楽しく遊べる子育てイベント

### ①親子でミニ運動会

▼日時 11月13日(水) 午前10時～午後1時 ▼場所 2協和多目的研修センター(久地楽)

定員 20組 ▼申込方法 11月10日(日)までに電話で

### ②楽しく体を動かそう(ミニ運動会)

▼日時 11月20日(水) 午前10時～午後2時 ▼場所 2アルテリオ集会所、調理室 ▼定員 30組 ▼申込方法 11月14日

**Happy Bride Campaign!**  
フェイシャルからボディまで短期間で集中的にトリートメント!  
カウンセリング **0円**  
★特別価格ブライダルプラン★  
**35,000円(税別)～**  
全コース **10～30%OFF**  
**サロン・シエル Tel:0296-21-0233**  
平日10:00～20:00 土・日10:00～17:00 [水曜日定休] 筑西市一本松142-12 [予約制]

**仲人おばさん紹介**  
体験入会3か月 男性 **10,000円**  
女性 **5,000円**  
24時間お相手検索登録費用 別途10,000円  
お見合い後交際に入った場合は正式入会に進みます。  
**結婚相談室チャペル** 代表の遠藤明美です。  
真剣に結婚を考えている方はご相談ください。全力でお手伝いいたします。  
この道20年、仲人の達人です!  
完全予約制...今すぐお電話ください ☎ **0280-30-7070**  
〒306-0011 茨城県古河市東3-5-13 イトーヨーカドー南側

**県西糖尿病内分泌内科 クリニック**

月	火	水	木	金	土	日
○	○	○	○	○	○	○

午前 8:30-12:00 (13:30迄)  
午後 2:30-6:00  
平日18:00まで、土曜日13:30まで診療  
TEL 0296-48-9609  
筑西警察署斜め向かい 筑西市成田678  
予約優先のため、電話にて予約をお願い致します。

人権を尊重し、かかわるすべての方々が幸に恵まれるようなサービス提供に努め選ばれる施設を目指します

**社会福祉法人 幸恵会**  
共に働く仲間を募集しています  
詳細はお電話下さい!

特別養護老人ホーム 中館園  
〒308-0005 茨城県筑西市中館 266-2  
☎0296-23-1880  
中館園短期入所生活介護  
☎0296-23-1880  
デイサービスセンターいきいき  
☎0296-23-1881  
中館園在宅介護支援事業所  
☎080-3525-3555

サービス付き高齢者向け住宅 愉庵  
〒308-0005 茨城県筑西市中館 262  
☎0296-54-6192  
事業所内保育所 てるてる  
〒308-0005 茨城県筑西市中館 262  
☎0296-54-6159

(木)までに電話で

【③クリスマス飾りを作る】

▼日時 11月26日(火) 午前10時～午後1時  
▼場所 明野保健センター(あけの元気館内)  
▼定員 20組  
▼申込方法 11月19日(火)までに電話で

①②③いずれも:

▼対象 1歳～6歳の幼児と保護者  
▼費用 1組200円(保険、昼食代)

申開 筑西市地域女性団体連絡会

- ①協和支部 飯村 57・2570
- ②下館支部 海老沢 24・4011
- ③明野支部 後藤 52・2383

ウォーキング・ハイキング

11月6日(水) 下妻イオン館内ウォーキング(3km)

▼集合 フォレストコート(ゲートCとDの間) 午前10時  
▼内容 膝腰背筋鍛錬パラエティクウォーク  
▼参加費 無料  
問イオンモール下妻

☎ 30・1700

以下はいずれも市ウォーキングクラブに申し込んでください。  
11月10日(日) 鮭遡上鑑賞ウォーク

▼集合 スピカビル1階憩の広場 午前10時  
▼参加費 一般300円

11月16日(土) 真岡線を歩こう

▼集合 西田井駅 午前10時

▼コース 西田井駅～北山駅～益子駅  
▼参加費 300円

11月17日(日) 宝篋山登山

▼集合 つくば市営駐車場 午前9時(要事前申込)  
▼参加費 一般300円

11月24日(日) さわやかロードクリンウォーク

▼集合 関城体育館前 午前8時  
▼参加費 一般300円

毎月第1・3木曜日 転倒膝腰痛の予防膝大腿鍛錬教室

▼時間 午前10時～正午  
▼集合 関城支所会議室  
▼参加費 無料

フルディックウォーク教室

▼参加費 無料 ※日時などは問い合わせてください。

申開 市ウォーキングクラブ連合会 鳥生

☎ 080・1090・5748  
FAX 20・3386

筑西イングリッシュアイランド テーブルトーク

グループで英会話をします。初心者の方も歓迎です。

▼日時 11月2日・9日・16日・23日・30日(土) 午前10時～11時30分

▼場所 アルテリオ研修室ほか  
▼費用 一般1回300円(初回見学無料)、学

生無料 ※申込不要

問 筑西イングリッシュアイランド 篠崎

☎ 090・4072・8337

下妻特別支援学校 学校公開

授業参観や給食参観、寄宿舎見学、講演会などを行います。

▼日時 11月21日(木) 午前9時15分～/22日(金) 午前9時30分  
▼場所 下妻特別支援学校  
▼対象 どなたでも参加できます  
▼申込方法 11月15日(金)までに電話で

申開 下妻特別支援学校

☎ 44・1800

結城特別支援学校 学校公開

公開授業や生徒によるワークショップ、非常食体験を行います。詳しくはホームページをご覧ください。

▼日時 11月23日(土・祝) 午前9時30分～午後3時15分  
▼場所 結城特別支援学校  
▼申込方法 11月8日(金)までに

FAXで  
申開 結城特別支援学校

☎ 32・7991 FAX 33・6707

全国紙より地方紙!

女性にも役立つ生活面!

ローカルなレア情報が面白い!

県内政治や企業の話が充実!

全国紙とはヨコが違う! 地方に強いぞ! 『茨城新聞』

- 1 高校野球はもちろん小中学生の各種大会まで、写真付きで「県内スポーツ」を詳報!
- 2 『同窓の友』や「こども新聞」など読者に寄り添う大人気企画も!
- 3 お通夜の日時まで掲載、細やかな「お悔やみ欄」
- 4 県内イベントや地域ニュースなど旬な情報をすばやくキャッチ!

県産グルメがもらえるキャンペーン実施中! お申込みは今すぐ!

※当キャンペーンは予告なく終了する場合がございます。

月ぎめ購読料 3,300円(税込)

購読のお申し込みは、ハガキまたはアクセス、あるいは下記までご連絡ください。

茨城新聞社

〒310-8686 水戸市笠原町 978-25  
茨城県開発公社ビル3F

☎ 0120-029-218  
【お電話受付】9:00～17:00 ※土日祝日は除く

Fax 029-301-0366  
E-mail hanbai@ibaraki-np.co.jp  
【メール・FAX 受付】365日24時間受付

ケーブルテレビは 1ギガ ネット地域最安値に挑戦中!!

なんと 最安プランは 2,990円

ケーブルテレビはサポート充実!

24時間電話対応

地域着問サポート

CATV 筑西ケーブルテレビ ☎ 0120-09-1811

筑西ケーブルテレビは筑西市が出資する第3セクターの会社です。

※テレビサービス(エンジョイ/ドリームコース)と一緒に加入した場合のインターネットの料金です。テレビのご利用料は別途いただきます。(税込 3,289円)

● わっしょい市

【ハロウィンに歌おう】

▼日時 11月3日(日) 午前10時〜午後3時(雨天中止) ▼内容 街かどコンサート、ちっくんとこの写真撮影会

【令和改元記念】

▼日時 11月24日(日) 午前10時〜午後3時(雨天中止) ▼内容 街かどコンサート、ビンゴ大会、ちっくんとこの写真撮影会 ▼参加費 1ビンゴ大会：200円/枚(当日申込) ※コンサートの出演者を募集しています。希望者は11月20日(水)までに問い合わせてください。

いづれも：

▼場所 2シビック広場(アルテリオ向かい) ※入場無料  
 申元実行委員会 諏訪  
 ☎090・1039・3577  
 コンサート出演について  
 小澤  
 ☎090・4204・7718

● 出合いパーティー

【11月2日(土)】  
 ▼場所 守谷市民交流プラザ  
 【11月9日(日)】  
 ▼場所 境町文化村公民館  
 【11月16日(土)】  
 ▼場所 アルテリオ

いづれも：

▼時間 午後1時30分〜3時30分 ▼対象 20〜49歳の男女  
 ▼参加費 男性3,000円 / 女性1,000円 ▼申込期限 開催日の3日前 ※前日、当日、無断キャンセルは、キャンセル料が発生します。  
 申元 NPO法人ベル・サポート  
 ☎0280・87・7085  
 ※受付時間は、午前9時〜午後5時(月・木曜日)

相談

● 生活習慣病予防のための栄養相談(要予約)

栄養士が体重や血圧などについて、食事の改善方法をアドバイスします。  
 ▼日時 11月6日・20日(水) 午前9時30分〜 ▼場所 健康増進課 ▼費用 無料  
 申元 健康増進課(本庁2階)  
 ☎22・0506

● 外国人のための一日無料弁護士相談in筑西

Free, One-Day Legal Consultation for Foreigners in Chikusei  
 ▼日時 11月17日(日) 午前10時〜午後3時(受付は午後2時30分まで) ▼場所 アルテリオ  
 ▼対象 外国籍の人 ▼相談内容 在留資格、労働関係、国際結婚、税金、その他生活全般  
 ▼対応言語 日本語、英語、中国語、タイ語、タガログ語、ポルトガル語、韓国語、スペイン語、インドネシア語、ベトナム語 ※秘密厳守、面談方式、予約不要  
 茨城県国際交流協会外国人相談センター  
 ☎029・244・3811

● 結婚相談会(無料)

▼日時 11月10日(日) 午後1時〜5時 ▼場所 下妻市千代川公民館 ▼対象 結婚を希望する人又はその親族 ▼定員 12人程度 ▼持参品 身分証明書(運転免許証など) ※公開プロフィールカード作成を希望する人は写真(L版) ▼申込方法 10月28日(月)〜11月6日(水) 正午〜午後7時までに電話で  
 申元 いばらきマリッジサポート 茨城県地域活動協議会 塚越  
 ☎060・8891・1893

● 認知症カフェ「笑福」

認知症ケア上級専門士、看護

**健康麻雀教室**  
 平日 9:00 ~ 16:00  
 飲まない! 賭けない! 吸わない!  
 認知症予防やお友達つくりとして、初心者から上級者まで気軽に楽しく遊べます!

**健康麻雀開花(かいほう)**  
 筑西市内 121-8 ☎0296-48-8234  
 携帯 090-5506-4329

広域通信制・単位制 随時 学校見学受付中!!

**翔洋学園高等学校**  
 下館学習センター ☎0296-23-2711

転入学・編入学随時受付中!!

丁寧な個別指導 入学相談随時対応 不登校生もサポート 入学金なし!!

お気軽にお問い合わせください! 「下館駅 南口 徒歩1分」  
 詳しくはWEBで! 翔洋学園 下館 🔍 検索 www.shoyo.ac.jp

**中3 土曜5科目特訓クラス**

期間:令和元年度 9月14日 ~ 令和2年 2月29日(全20回)  
 曜日:土曜日 時間:15:00~19:00  
 科目:5科目(国・数・英・理・社)  
 場所:志学教育センター 下館校  
 費用:77,000円(20回 教材費込み)

入試を見据えた実践形式の問題演習・解説授業

入試攻略法のための勉強法へシフトせよ!!

無料体験&申込み随時受付中!

一人ひとりに応える 伝統と実績の進学予備校  
**志学塾 SHIGAKU 志学高等予備校**  
 ☎0296-25-0075 筑西市内 219-8

TENTORIKUM

各校舎の詳しい情報は こちらから



師による講話や心配ごと相談などを行います。

▼日時 11月24日(日) 午前10時～正午  
▼場所 通所介護事業所「笑福」(細田) ▼内容 ①講話「認知症の人の役割と参加」②健康リズム体操&脳活性化レクリエーション ※申込不要(送迎は要相談)  
☎笑福 加賀谷 ☎48・8141

### オレンジカフェ

「きーさんち」  
介護に関して困りの人は、一人で悩まずにご相談ください。  
▼日時 11月14日・28日(木) 午後1時～3時 ▼場所 オレンジカフェきーさんち(中上野)  
▼対象 認知症の人や家族又は関心がある人 ▼内容 14日・小物づくり/28日・バザー  
▼費用 300円 ※申込不要  
☎きーさんち 間庭  
☎090・3138・6445

### 筑西地方家族会

家族が心の病気で悩んでいる人を対象に、無料相談会を開催します。お気軽にご連絡ください。  
▼日時 相談支援 11月20日・12月18日(水) 午後1時～3時  
▼定例会 11月26日・令和2年1月28日・3月24日(火) 午後

1時～ ▼場所 相談支援・NPO法人つばさ/定例会・筑西保健所  
☎ 52・2743

### 無料調停相談会

11月9日(土) 中央図書館  
金銭貸借、交通事故、商事、土地建物、相続、離婚など身のまわりの紛争解決相談を開催します(現在裁判中、調停中の案件を除く)。※申込不要、相談は先着順  
☎ 下館調停協会 ☎22・4089

### 11月17日(日) 下妻公民館

身のまわりのことでお困りの人は、ぜひ相談してください。  
裁判所の調停委員がお待ちしています(現在裁判中、調停中の案件を除く)。※申込不要、相談は先着順  
☎ 水戸家庭裁判所下妻支部  
☎ 43・7193

### 読み聞かせ

♪対象 幼児・児童・保護者  
【夢くじり】  
▼日時 11月9日(土) 午後2時～3時 ▼場所 関本公民館和室  
☎ 37・3729  
【野ばらの会】  
▼日時 11月16日(土) 午後2時～ ▼場所 中央図書館おはなしコーナー  
☎ 37・4458

### まちづくりカフェピーチ

【歌声ピーチひろば】  
▼日時 12月4日(水) 午前10時～ ▼場所 シルバー人材センター多目的ホール(二木成) ▼対象 高齢者を中心にごなたでも ▼持参品 飲み物 ▼参加費 無料  
☎ NPO法人地球の保健室 高久  
☎ 090・1034・0117

### たまり場楽校

★以外は「たまり場・たろう」で開催(イベント開催日には趣味のハンドメイド作品ミニギャラリ「ふ・ふ・ふのBOX」お店屋さん「ここ」も同時開催)  
【ふわあい食堂】  
▼日時 11月13日・20日・27日(水)、2日・16日(土) 正午～午後4時 ▼費用 1000～5000円  
【お気軽ギター弾き語り教室】  
▼日時 11月7日・21日(木) 午後1時30分～4時 ▼参加費 3000円(コーヒー付き)  
▼持参品 ギター  
【もったいない倶楽部の縫い物あそび】  
▼日時 11月9日(土) 午後1時30分～4時 ▼参加費 3000円  
【筆遊び教室】  
▼日時 11月23日(土・祝) 午後1時30分～3時 ▼受講料 1,1000円  
【★昭和の歌声カフェ】  
▼日時 11月24日(日) 午後1時30分～3時30分 ▼場所 レストラン下館(菅谷) ▼参加費 2000円  
☎ 小松崎  
☎ 090・1797・3045

小6対象
はじめての塾は

## 中学準備講座

**英語と数学の先取り授業!** ※欠席した場合、振替授業が可能です。

対象	小学6年生 ※英語が初めてのお子様も英会話を習っていた方もクラス分けをしますので安心です。
科目	英語・数学
受講料	4,000円/月(教材費込み)
日程	毎週木曜日か土曜日のいずれか選択
時間	18:15～19:15

中1・2・3
はじめての塾は

## 定期テスト勉強会

**テスト前の日曜日、セナミに来て勉強しよう!**

対象	中学1・2・3年生
内容	学校のワークを用いた自習・出題予想問題演習
受講料	無料 ※セナミ生以外の参加も可能です
日程	11月10日(日)/17日(日)/24日(日) ※1日だけの参加も可能
時間	12:00～20:00 ※途中入室・退出が可能です

小4～小6対象

# 中学受検 公立中高一貫 受検クラス設置

定員間近

求められる力
読解力・記述力・論理的思考

通常授業

先取り学習を行い、小学生の内容の早期完成を目指します。適性検査攻略に必要な基礎学力の徹底を行います。四谷大塚の教材を使用し、難易度の高い問題にも取り組みます。

適性検査対策

公立中高一貫校受検に必要な幅広いテーマ・ジャンルの問題を扱います。論理・図表・時事問題・実験考察・生活に関連した食や環境などに関する問題・作文など、幅広いテーマの問題演習を行います。

志望理由書添削

グループ面談指導

月に一度、保護者様との面談を行い、生徒さんの成績の動向、夢の変化などを共有させていただきます。その情報をもとに、一緒に志望理由書を作成します。

セナミ学院

東進衛星予備校

下館校 ☎0296-25-0001 茨城県下妻市乙924  
下妻校 ☎0296-43-2000 茨城県下妻市小野子町1-66

https://www.senami.co.jp

### 「あなた」と「お金」のFPくらしの相談会

FP（ファイナンシャル・プランナー）がお金に関する個別相談にお答えします。

▶日時＝毎月第2土曜日 午後1時～4時（相談時間50分間）

▶場所＝アルテリオ

▶内容＝資産運用の留意点、老後や年金の不安など

▶申込み＝平日 午前10時～午後4時  
※相談無料 ※要予約

〒日本FP協会茨城支部  
☎029-302-5320

### 青少年なんでも相談

いじめなど子どもたちのいろいろな悩みについて、専門の相談員が電話相談・面接相談に応じます。お気軽にお電話ください。

▶日時＝毎週月・水・金曜日 午後1時～5時（祝日除く）

▶場所＝市青少年センター（本庁3階）

〒青少年センター（本庁3階）  
☎24-6081（直通）

### 不登校・ひきこもりの解決にむけて

お子さんの問題行動（不登校・ひきこもり・家庭内暴力など）で苦しんでいる当事者及び保護者のための相談会を開催します。

▶日時＝11月20日（水）午後1時30分～5時

▶場所＝アルテリオ研修室

▶資料代＝300円（会員無料）

〒アイネット 浅沼 ☎22-2441

### アディクション教室

薬物やアルコール、ギャンブルなどの依存症を理解し、同じように悩んでいる家族と話し合う教室です。初回の参加は申込先へ確認してください。

▶日時＝11月8日（金）午後1時～受付

▶場所＝筑西保健所2階中会議室

※開催日の午前中は専門相談あり（要予約）。

〒筑西保健所 ☎24-3965

### ひきこもり相談

▶日時＝11月28日（木）

▶場所＝筑西保健所2階

【専門相談】午後1時30分～2時30分 臨床心理士が相談を受け、対応などについて助言や情報提供を行います。

【家族教室】午後2時30分～4時 同じ悩みを持つ家族同士がひきこもりについて学び、交流を深め、解決の糸口を見つける場です。

※要予約 ※秘密厳守 ※無料

家族教室への参加は、面接を行ってからとなります。

〒筑西保健所 ☎24-3965

### 若者の「働きたい」を応援します！

\*厚生労働省委託事業  
\*無料・前日までに予約

課題克服のためのセミナーや、面接練習、履歴書添削などを行います。ビデオ通話相談も始めました。お気軽にご相談ください。

▶日時＝毎週火～土曜日 午前10時～午後5時

▶場所＝いばらき県西若者サポートステーション（西方）

▶対象＝就職で悩んでいる15～39歳の若者又は保護者・関係者

『毎週火曜日（午後1時～4時）にハローワークで出張相談会開催中』

〒いばらき県西若者サポートステーション ☎54-6012

### こころの健康相談 \*要予約 \*秘密厳守 \*無料

相談日時	相談会場	予約先
11月6日（水） 午後3時30分～5時	筑西保健所	☎24-3965
11月18日（月） 午後1時30分～3時		
11月13日（水） 午後2時～3時30分	明野保健センター	健康増進課（本庁2階） ☎22-0506

### 法律相談（社協） \*要予約 \*秘密厳守 \*無料

相談日時	相談会場	相談員
11月15日（金）午前10時～正午	明野農村環境改善センター（新井新田）	弁護士

予 約 11月1日（金）午前9時から、社会福祉協議会（☎22-5191）で電話受付開始（市内在住の人・定員5人、受付順）

### 生活の困りごと相談（市） \*秘密厳守 \*無料

	相談日時	相談会場	相談員	申込み	問い合わせ
人権	11月28日（木） 午後1時～3時	本庁1階 東側相談室	人権擁護委員 （法務大臣委嘱）	事前申込不要 （来訪順受付）	人権推進課 ☎24-2102
行政			行政相談委員 （総務大臣委嘱）		広報広聴課 ☎24-2172

身近な法律問題のご相談は、お気軽にお問い合わせください。

## つくばね法律事務所

初回相談 **30分無料**

〒304-0801 下妻市大園木2839-1大建ビル2階  
電話受付時間：平日9時～18時  
定休日：土・日・祝日

TEL:0296-30-5600  
www.tsukubane-law.com

茨城県弁護士会所属：門井 節夫、関 健太郎、高中 学、飯塚 夏樹

## 相続個別相談会

意外なモノが 相続財産に…!?

経験豊かな税理士、ファイナンシャルプランナーが、親身にアドバイスいたします。

日程 随時開催

予約 お電話又はFAXにてご予約下さい

場所 坂入税理士事務所 筑西市横島229-5

アドバイザー 税理士 坂入 賢樹

初回のみ 60分 相談無料

土日のご予約も承ります！  
所得税・法人税もお問い合わせください！  
Tel:0296(22)4155 FAX:0296(25)1136

## 宮田会計事務所

税理士 宮田 悦子 鈴木 一美

稲見社労士事務所併設

法人税 所得税 消費税 相続税 贈与税  
経理代行サービス

税務相談 初回60分無料 2019.12/27まで

0296-28-6735  
筑西市女方944-9

### お気軽にご相談ください

相続手続 測量 不動産・会社登記

至 旧国道50号線

常陸銀行 築西もたて合同庁舎（4階 法務局）

至 下館駅

堀江 潔 事務所  
司法書士 行政書士 土地家屋調査士  
☎0296-24-0234  
筑西市丙136-6（筑西しもたて合同庁舎北隣）  
土曜日（午前中）も営業しております

## 高校3年生限定!! あと1ヶ月のみ!



好評につき延長決定!  
まだ間に合う!迷った方へ!

### ワンチャン割引

AT	296,016円	MT	315,560円
	<b>250,000円</b>		<b>260,000円</b>
	(税込: 270,000円)		(税込: 280,800円)



**茨城県西自動車学校**  
〒308-0121 筑西市船玉 286  
TEL: 0296-37-6012 (代)



**上筑波自動車学校**  
〒300-4201 つくば市寺具 1268-2  
TEL: 029-869-0931 (代)



Twitter  
やってます♪  
お役立ち情報や、  
スタッフのつぶやき  
を発信しています♪  
@kenseljikou

指定自動車教習所 <http://www.kenseljikou.co.jp/> 詳しくはホームページをご覧ください



想像から創造へ。

大樹を支える根張りの力。  
コンクリート製品は、固の機能を自立させるための樹のような存在です。  
決して自立つことはありませんが、力強い大樹をしっかりと支えています。  
富山コンクリート工業は、豊かな樹づくりにむけ、  
未来への想像を、日々創造にかえています。

## 富山コンクリート工業株式会社

TOMIYAMA CONCRETE INDUSTRY CO.,LTD.

**本社**  
茨城営業所

〒308-0052 茨城県筑西市菅谷 1624  
TEL 0296-24-4567

### リサイクルで筑西市に貢献する



- ・道路舗装工事
- ・一般土木工事
- ・解体工事
- ・建築工事
- ・がれき類等建設系リサイクル
- ・アスファルト合材及び  
再生路盤材等の製造販売
- ・各種建設重機リース

**関東道路株式会社**  
ISO 品質9001/2015  
環境14001/2015

〒308-0855 筑西市下川島635  
TEL.0296-34-1211 FAX.0296-34-1212  
URL <http://www.kanto-doro.co.jp>

## 隈研吾 建築模型展

公開中

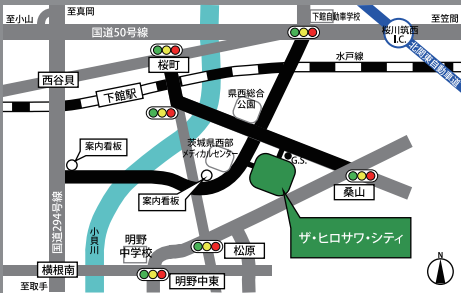
2020.5.31(日)終了

開館時間 10:00 ~ 18:00 (入場 17:30)

休館日 水曜日、年末年始

入場料 無 料

TEL 0296-21-1234 担当:運営企画課 大久保



**廣澤美術館**  
HIROSAWA Museum of Art

### オープンコンペのお知らせ

11月 3日(日)	大島スポーツペアマッチ大会	2,000円
11月17日(日)	月例オープン大会	1,500円
11月30日(土)	隠しホール大会	1,500円

**本州最大級72ホール**

日本パークゴルフ協会公認コース

**下館パークゴルフ場**

**サービスデーポイント2倍**  
11月 6日(水),14日(木),19日(火)

筑西市ザ・ヒロサワ・シティ  
フーフ ヨイパーク  
TEL.0296(22)4189  
(担当) 福澤、鈴木、鴻田

### オープンコンペのお知らせ

11月12日(火)	第20回茨城新聞社杯	セルフ 11, 230円
11月27日(水)	秋のペリア杯	セルフ 10, 230円
12月11日(水)	第24回茨城放送杯	セルフ 11, 730円
12月24日(火)	クリスマス杯	セルフ 10, 230円

**大好評 毎日放題**

毎週月・金曜日は、完全セルフデー 5,460円 (昼食なし)

セルフデーにならない日もございます。  
ご予約時にご確認下さい。

ランチタイムは、プレーをしなくてもレストランをご利用いただけます

(公社)日本パブリックゴルフ協会加盟コース

**下館ゴルフ倶楽部**

筑西市ザ・ヒロサワ・シティ  
TEL.0296(20)1111  
(担当) 野手、中島

**令和2年度 入園説明会**  
11月2日(土) 10:00から  
※9:30受付開始



**幼保連携型認定こども園 ヒロサワ・シティこども園**  
茨城県筑西市ザ・ヒロサワ・シティ  
TEL: 0296-47-8111 担当: 細谷



**体験入学開催日**  
11/30(土) 12/21(土)

就職率 100%

第2種歯科  
感染管理者取得

介護職員  
初任者研修

体験入学参加で  
受験料半額

**つくば歯科衛生専門学校** TEL 0296-23-1220 担当: 川村

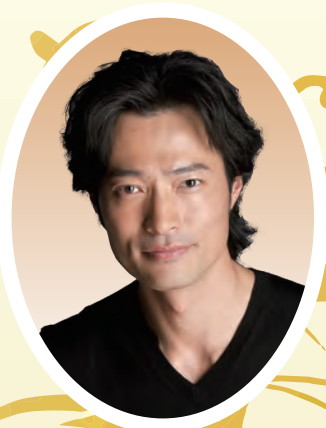


# 小栗判官まつり

悠久の時を経て  
華麗な戦国絵巻が  
再びよみがえる

第30代小栗判官役

前川泰之さん



《日時》

12月1日 [日] [雨天決行]  
午前9時～午後4時

《場所》

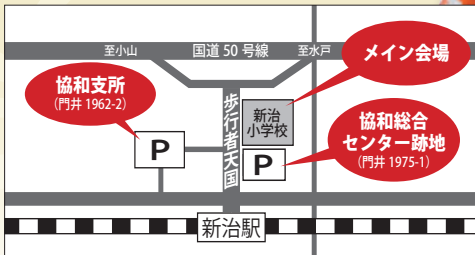
新治小学校

- 新治駅前通り歩行者天国  
午前10時～午後3時30分
- 前川さんトークショー  
午前10時25分～  
(新治小学校メインステージ)
- 開会式・餅まき  
午前10時50分～  
(新治小学校メインステージ)
- 出陣式 午後0時30分～  
(新治小学校メインステージ)
- 武者行列 午後0時50分～  
(新治駅前通り)

※時間などは変更になる場合があります。詳しくは、市観光協会ホームページで随時情報を更新していますのでご確認ください。



第29代小栗判官役 照英さん



主催／小栗判官まつり実行委員会

共催／筑西市観光協会・筑西市商工会・JA北つくば 後援／筑西市・筑西市教育委員会

問い合わせ／観光振興課 ☎20-1160 <http://www.chikuseikanko.jp/>

