

平成 19 年度決算 .....	2
財政健全化指標等の公表 ..	4
まちの話題 .....	8
市民記者のページ .....	15
お知らせ .....	16



## みんな防災 しっかり体験

### 大規模地震に備えよう！ 関城東小学校で防災訓練

市では、大規模な地震を想定した防災訓練を市内の小学校で毎年実施しています。今年の訓練は関城東小学校、村田小学校、嘉田生崎小学校の3校で行いました。

10月3日に実施した関城東小学校の訓練には、児童や教師、保護者のほか、災害時には学校が地域の避難所となることから地元自治会や老人会のみなさんなど約650人が参加しました。

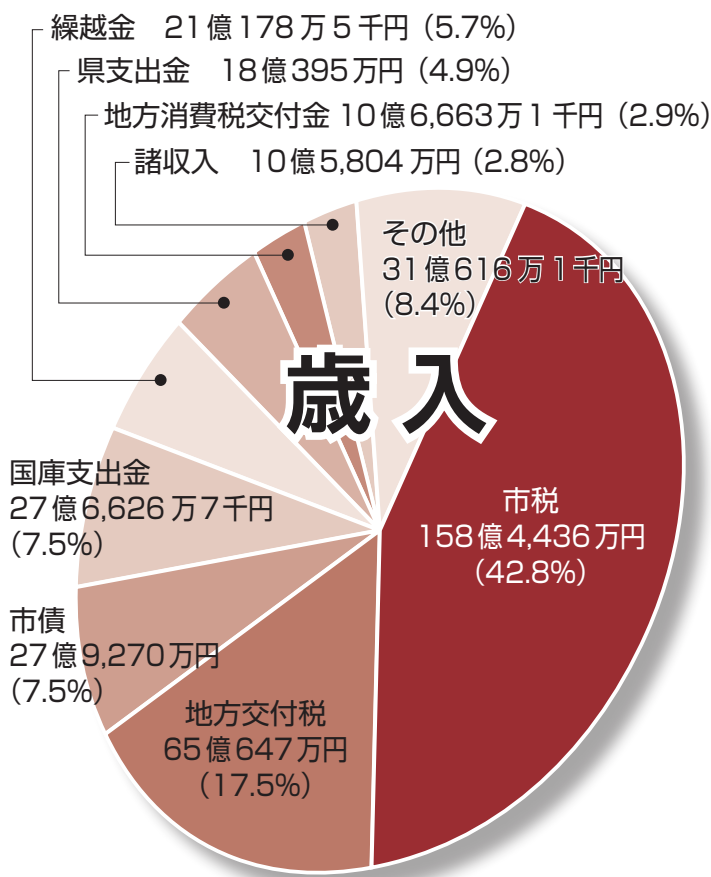
グラウンドでは、消火器やバケツリレーでの初期消火訓練のほか、茨城県の防災ヘリコプターやはしご車を使った救助訓練など、実際の災害を想定した訓練が行われました。参加したみなさんは、いつ起こるか分からない災害に対する心構えを新たにしていました。



# 決算状況を報告

平成19年度の一般会計、特別会計、公営企業会計（水道事業、病院事業）の決算がまとめ、市議会9月定例会で認定されました。みなさんからお預かりした税金や、国・県からの補助金などがどのように使われたかをお知らせします。

## 370億4,636万4千円



### 歳入決算の状況

歳入決算額の主な増減としては、地方譲与税が8億5202万円（50.7%）、地方交付税が3億3772万円（4.9%）、繰入金が3億2520万円（37.9%）それぞれ減になりました。一方、税源移譲及び企業収益の良化により、市税が19億8711万円（14.3%）、県支出金が県税徴収委託金、児童手当

平成19年度一般会計の歳入歳出決算については、歳入決算額が370億4636万円、歳出決算額は355億7376万円、差引額は14億7260万円となりました。

### 歳出決算の状況

歳出決算額の主な増減としては、議員定数の削減により議会費が3億1314万円（58.7%）、土木費が公営住宅建設事業やシックコア地区整備事業の減により3億8385万円（9.8%）それぞれ減になりました。一方、民生費が国保特別会計繰出金の増などにより、4億5016万円（4.8%）、衛生費が病院事業会計補助

負担金の増により2億4778万円（15.9%）とそれぞれ増となり、総額では前年度と比較して1億5096万円（0.4%）の増となりました。

### 特別会計決算（前年度比較）

（単位：千円・%）

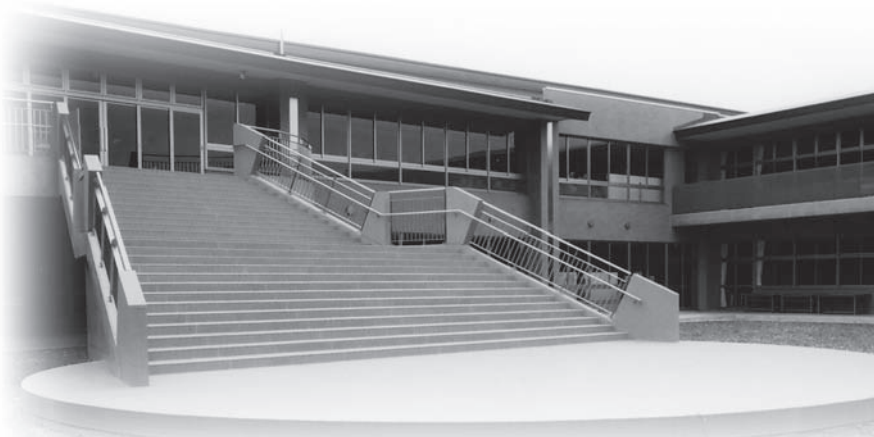
歳入	19年度	18年度	増減額	伸率
国民健康保険	12,671,765	11,717,153	954,612	8.1
老人保健	8,849,780	9,101,354	△251,574	△2.8
公共用地先行取得	0	5,297	△5,297	皆減
公共下水道	2,643,300	3,498,674	△855,374	△24.4
農業集落排水	1,247,708	1,130,416	117,292	10.4
八丁台区画整理	522,380	593,747	△71,367	△12.0
駐車場	172,758	171,734	1,204	0.6
介護保険	5,797,743	5,541,048	256,695	4.6
介護サービス	37,827	30,497	7,330	24.0
計	31,943,261	31,789,920	153,341	0.5

歳出	19年度	18年度	増減額	伸率
国民健康保険	12,418,836	11,518,236	900,600	7.8
老人保健	8,760,220	8,945,600	△185,380	△2.1
公共用地先行取得	0	5,297	△5,297	皆減
公共下水道	2,580,124	3,452,059	△871,935	△25.3
農業集落排水	1,218,739	1,095,376	123,363	11.3
八丁台区画整理	509,105	575,424	△66,319	△11.5
駐車場	163,266	165,095	△1,829	△1.1
介護保険	5,525,909	5,316,430	209,479	3.9
介護サービス	32,262	26,910	5,352	19.9
計	31,208,461	31,100,427	108,034	0.3

金の増などにより、8億8667万円（25.7%）とそれぞれ増になり、総額では前年度と比較して7億8014万円（2.2%）の増となりました。

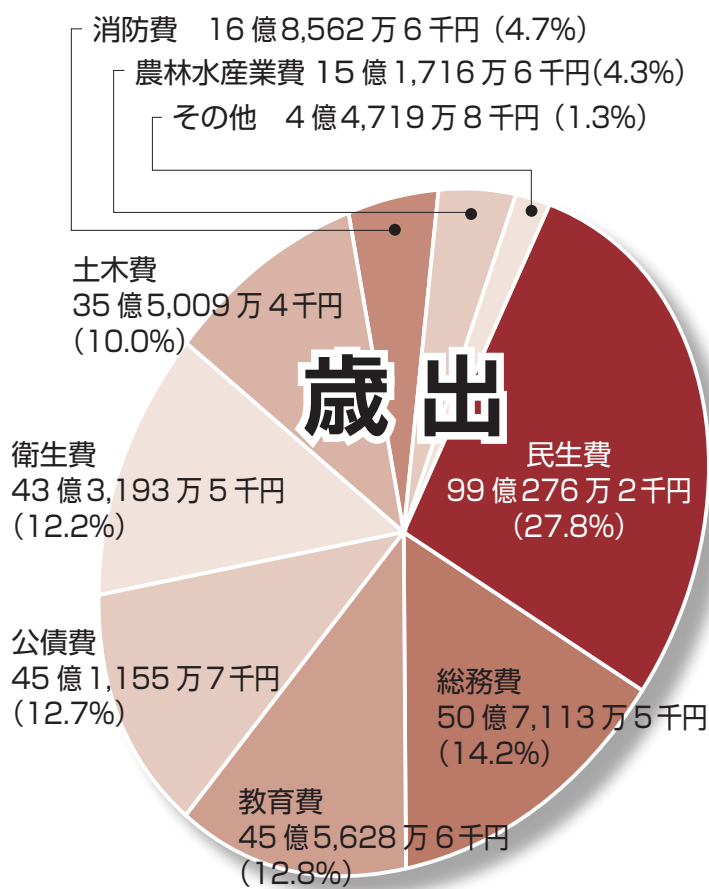
## 平成19年度の主な事業

- 公共交通対策経費（デマンド交通） 2,744万9千円
- 防犯灯関係経費 2,684万円
- 地域生活支援事業 7,466万5千円
- 生活介護事業 1億1,309万8千円
- 老人クラブ活動等社会活動促進事業 1,090万7千円
- 子育て支援センター運営事業 4,576万7千円
- 放課後児童対策事業 5,155万3千円
- 私立保育所保育運営委託事業 11億1,959万円
- 乳幼児健康支援一時預かり補助事業 1,260万円
- 生活保護者扶助事業 10億1,927万6千円
- 予防接種事業 7,114万8千円
- 生活習慣病予防対策事業 2億1,217万8千円
- 母子保健事業 2,466万8千円
- あけの元気館管理経費 1億8,940万4千円
- 休日夜間応急診療所運営費 1,970万1千円
- 浄化槽設置補助事業 4,346万6千円
- ごみ減量化対策費 8,244万5千円
- ごみ収集処理費 1億2,665万8千円
- いばらきの園芸産地改革支援事業 4,048万円
- 原油価格高騰対応省エネルギー型農業機械等  
緊急整備対策事業 2,667万7千円
- 転作促進事業 1億5,826万2千円
- ふるさと農道整備事業 3,099万3千円
- ほ場整備事業（8地区） 1億1,186万9千円
- 霞ヶ浦用水建設推進費 1億5,503万3千円
- 中小企業金融対策事業 7,497万8千円
- 消費者啓発関係経費 133万7千円
- 観光振興事業 2,847万8千円
- 倉持・東石田線整備事業 7,000万円
- つくば明野北部工業団地進入路整備事業 1億7,196万9千円
- 一本松・茂田線整備事業 1億188万円
- 中島・富士見町線街路整備事業 1億8,052万6千円
- 中島・西稷生線街路整備事業 4,454万1千円
- 沖田住宅建設事業 7,689万9千円
- 防災行政無線整備事業 2億1,814万6千円
- 外国語指導関係経費 2,149万9千円
- 教育情報化推進事業 1億3,782万円
- 明野中学校校舎整備事業 8億6,515万7千円
- 体育振興事業 1,012万8千円
- 上水道第4次拡張事業 9,555万円
- 上水道石綿セメント管更新事業 2億1,814万6千円
- 公共下水道建設事業 5億5,376万4千円
- 農業集落排水建設事業（3地区） 7億1,541万円



9月に竣工した明野中学校の新校舎 吹き抜けや大きな窓を採用し、明るく開放感あふれるつくりになっています。

## 355億7,375万9千円



## 企業会計決算（前年度比較）

（単位：千円・%）

項目	19年度				18年度			
	金額	増減額	伸率	金額	増減額	伸率		
<b>歳入</b>	5,431,132	4,924,283	506,849	10.3				
水道	2,706,645	2,518,325	188,320	7.5				
収益	1,981,050	1,983,671	△2,621	△0.1				
資本	725,595	534,654	190,941	35.7				
<b>病院</b>	2,724,487	2,405,958	318,529	13.2				
収益	2,660,567	2,319,868	340,699	14.7				
資本	63,920	86,090	△22,170	△25.8				
<b>合計</b>	6,091,270	6,117,447	△26,177	△0.4				

# 市財政健全化指標等を公表します

今年4月に「地方公共団体の財政の健全化に関する法律」が一部施行され、地方公共団体は、国の算定基準に基づき平成19年度決算から、財政の健全性を示す4つの指標（健全化判断比率）と公営企業の経営状況を明らかにする指標（資金不足比率）を公表することが義務付けられました。

## 実質赤字比率

【早期健全化基準 = 12.13%】

該当なし

福祉、教育、まちづくりなどを行う一般会計などの赤字の程度を指標化し、財政運営の深刻度を示すのが「実質赤字比率」です。

筑西市の一般会計は、収支が黒字であるため、実質赤字比率の該当はありません。

## 連結実質赤字比率

【早期健全化基準 = 17.13%】

該当なし

特別会計や企業会計を含むすべての会計の赤字や黒字を合算して、市全体としての赤字の程度を指標化し、全会計の財政運営の深刻度を示すのが「連結実質赤字比率」です。

筑西市では、すべての会計において実質赤字および資金不足はいずれも生じておらず、連結実質赤字の該当はありません。

## 実質公債費比率

【早期健全化基準 = 25%】

17.6%

市の借入金にかかる元金および利息の支払いにかかる経費の合計額が標準財政規模（人口、面積などから算定する当該団体の標準的な一般財源の規模）に対してどのくらいの比率になっているかをみるもので、資

金繰りの危険度を示すのが「実質公債費比率」です。

筑西市の比率は17.6%で、早期健全化基準の25%を下回っています。

## 将来負担比率

【早期健全化基準 = 350%】

145.5%

市の借入金や将来支払わなければならない負担金などの残高の程度を指標化し、将来財政を圧迫する可能性が高いかどうかを示すのが「将来負担比率」です。

筑西市の比率は145.5%で、早期健全化基準の350%を下回っています。

## 資金不足比率

【早期健全化基準 = 20%】

該当なし

公営企業の資金不足を、料金収入の規模と比較して指標化し、経営状況の深刻度を示すのが「資金不足比率」です。

筑西市の各公営企業においては、資金不足は生じておらず、資金不足比率の該当はありません。

平成19年度決算に基づき算定された筑西市の健全化判断比率及び資金不足比率は、上記のとおり、**すべての指標が基準内となりました。**

**カキフライフェア**

フリッパリ！本場広島産大粒カキフライ。サクッとジューシーな旬のおいしさを是非お召し上がりください。

カキ・ヒレ定食	1,480円(税込1,554円)
カキ・ローズ定食	1,480円(税込1,554円)
カキ玉とじ定食	1,380円(税込1,449円)
極上鍋木コースとカキフライ定食	1,850円(税込1,943円)

**大粒カキフライ定食 1,480円(税込1,554円)**

**かつ萬下館亭**

【住所】筑西市玉戸1018-40  
【営業時間】11:00~22:00

**0296-26-7373**

市民病院 ● セブンイレブン ● かつ萬下館亭 ● シダックス ● 至小山 ● 至水戸 ● エネオス ●

開催中

かつ萬下館亭 地域限定クーポン

**200円OFF**

※本券は下館亭でのみお使い頂けます。  
※お一人様一枚限り有効です。  
※他サービスとの併用はできません。  
有効期限 平成20年11月末日

---

かつ萬下館亭 地域限定クーポン

**200円OFF**

※本券は下館亭でのみお使い頂けます。  
※お一人様一枚限り有効です。  
※他サービスとの併用はできません。  
有効期限 平成20年11月末日



# 税の徴収強化の一環として インターネット公売を実施します

筑西市では、これまで税負担の公平性を確保するため、滞納者の債権・不動産等の財産差押えを行ってきました。

今年度から、徴収強化の一環として国税徴収法に基づき、市税等の滞納者宅を搜索して差し押さえた財産をヤフー株式会社が提供するインターネット公売（官公庁オークション）システムを利用して売却します。

## 筑西市公売開催案内

公売方法	せり売り（動産・自動車）、入札（不動産）	
公売の場所	ヤフー株式会社が提供するインターネット公売システム ( <a href="http://koubai.auctions.yahoo.co.jp">http://koubai.auctions.yahoo.co.jp</a> )	
日程	参加申込期間	11月13日（木）13時～ 11月27日（木）17時
	せり売り期間（動産）	12月3日（水）13時～ 12月5日（金）13時
買受代金納付期限（最高価申込者）	12月12日（金）14時30分まで	
下見会	日時	11月20日（木）10時～15時
	場所	筑西市役所 関城支所 （筑西市舟生1040）
公売財産	壺・掛け軸等数点	

## インターネット公売とは？

行政機関などが税金などの滞納者から差し押さえた財産を、国税徴収法などにのっとりて売却する手続きの一部です。インターネット公売で落札された物件の買受代金は、滞納者の未納税金などの支払いにあてられます。

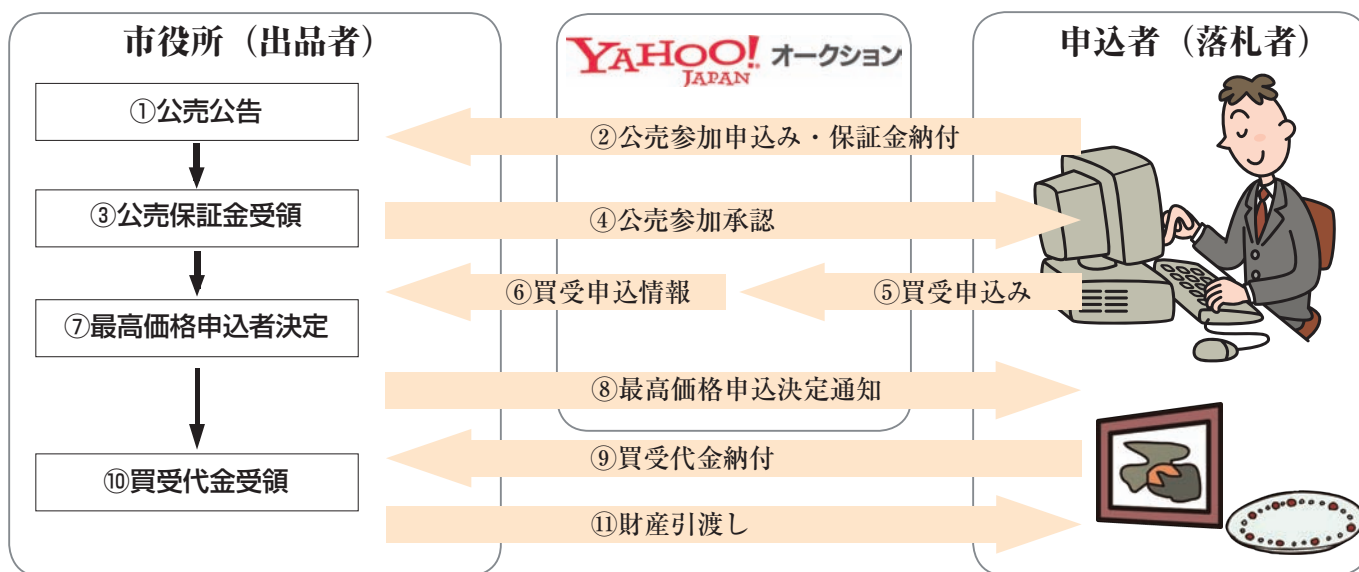
## 参加するには？

Yahoo! JAPAN ID を取得し、メールアドレスの認証を受けます。（無料）

## 問い合わせ

税務部収税課 内線 437・447

## インターネット公売の流れ



**お試しモップ  
使ってみませんか？**

今なら2週間  
無料でお使いいただけます。

お電話  
お待ちしております ☎ 0120-308-998

**ダスキンデータム下館店**

日常生活やスポーツで痛めた方、その人にあった治療方法・施術方法があります。当院は、女性スタッフが多く安心して来院できる整骨院です。

～60分ケア～60分（¥3,800）でしっかりとリンパや老廃物を促すケアを行います。

人気の60分ケア

**300円OFF**

※1枚でお1人様までご利用できます。  
※有効期限 11月末日まで  
※受付の際に係の者にお渡しください。

まつざき整骨院

**まつざき整骨院**

【診療時間】（休診日…日曜・祝日・第1月曜）

平日 9:30～12:00/13:30～19:00

水曜・土曜 9:00～12:00（午後往診、パーソナルケア）

〒308-0031 茨城県筑西市丙 94-6 ☎ 21-1035



6年生が描くわたしの夢・このまちの未来

# マイ・ドリーム

## 五所小学校

児童数 167人



かねみや ゆうか  
金宮 祐香

私の夢は、水泳選手としてオリンピックに出場することです。みんなの笑顔あふれる素敵な筑西市にしたいです。



つかごし ひろえ  
塚越 洋江

私の将来の夢は、保育士になることです。争いごとがなく、みんなが家族のように仲の良い筑西市にしたいです。



なかた しゅうま  
中田 周磨

僕の将来の夢は、バスケ選手になることです。元気で明るい筑西市にしたいです。



すとう まひろ  
須藤 真裕

私の夢は、クリーニング屋さんになることです。これからもずっときれいな筑西市であってほしいです。



なまい なつこ  
生井 那津子

私の夢は、デザイナーになってブティックを開くことです。思いやりの心があふれる筑西市にしたいです。



ぬまぐち ひかる  
沼口 ひかる

私は小さい子の笑顔が好きなので保育士になりたいです。みんなが笑顔で生活できる筑西市にしたいです。



なかむら わたる  
中村 航

僕はプロ野球選手になり、東北楽天で活躍することです。みんなが夢をもって生活できる筑西市にしたいです。



おおはた めぐみ  
大畑 恵

私の夢は、客室乗務員になることです。街中に花や樹木がたくさんあるきれいな筑西市にしたいです。



すずき しょう  
鈴木 翔

僕の夢は、バドミントンの選手としてオリンピックに出場することです。元気のある筑西市にしたいです。



いいた りさこ  
飯田 梨紗子

私の夢は、薬剤師になることです。福祉が充実し、みんなが安心して生活できる筑西市にしたいです。

## 鳥羽小学校

児童数 149人

※氏名は敬称略

読む力・考える力——伸びる学力

### 学研教室

基礎学力+α (思考力・応用力・読解力)

今教育に求められている思考力・応用力・読解力は、基礎・基本が習得できてこそ身につく力です。幼児・低学年から指導者と向かい合い、適切な指導を受けながら学ぶことで、これらの力を着実に育てることができます。

▶教科 国語・算数・英語 ▶学習日 週2日 ▶月謝 8,000円(算国)

市野辺 教室	かわしま 教室	玉 戸 教室	玉戸ニュータウン 教室
成 田 教室	にいはり 教室	はすぬま 教室	村田三所宮 教室

お問い合わせは  
0120-889-100  
029-859-3601

学研教室東日本 検索



ぼくたち・わたしたち 1歳になりました

# わが家のアイドル



かない ゆうあ  
金井 柚娃 ちゃん  
11月1日生(犬塚)



ひがの ことは  
日向野 琴葉 ちゃん  
11月1日生(蓮沼)



わたなべ  
渡邊 れな ちゃん  
11月2日生(旭ヶ丘)



いいずみ りょうや  
飯泉 涼也 くん  
11月3日生(川澄)



くさま かりん  
草間 香凛 ちゃん  
11月5日生(東石田)



こうだ ひまり  
鴻田 日茉莉 ちゃん  
11月5日生(岡芹)



おかもと みき  
岡本 海姫 ちゃん  
11月6日生(海老ヶ島)



もとはし あつき  
本橋 愛月 ちゃん  
11月6日生(辻)



やぎさわ ゆら  
八木澤 優良 ちゃん  
11月6日生(伊佐山)



やなぎだ ゆい  
柳田 結衣 ちゃん  
11月6日生(下岡崎)



いしうち みらん  
石内 美蘭 ちゃん  
11月7日生(岡芹)



おおはた れん  
大畑 蓮 くん  
11月12日生(二木成)



かめだ いろは  
亀田 彩葉 ちゃん  
11月13日生(下川島)



さかい みき  
坂入 夢姫 ちゃん  
11月13日生(樋口)



やぐち こうが  
谷口 空雅 くん  
11月14日生(岡芹)



こばやし ののか  
小林 希希華 ちゃん  
11月15日生(布川)



ふじしろ  
藤代 かりす ちゃん  
11月15日生(蓮沼)



やまぐち あゆみ  
山口 愛結実 ちゃん  
11月15日生(寺上野)



わかもと げんた  
若本 絃汰 くん  
11月15日生(玉戸)



えびさわ かほ  
海老澤 花朋 ちゃん  
11月16日生(三郷)



いしだ あやね  
石田 彩音 ちゃん  
11月19日生(伊讚美)



くろす こうすけ  
黒須 康佑 くん  
11月21日生(玉戸)



しまだ だいき  
島田 大貴 くん  
11月21日生(海老ヶ島)



いわぶち りゅうせい  
岩淵 龍生 くん  
11月22日生(蓮沼)



ながしま ゆうた  
永島 悠太 くん  
11月24日生(海老ヶ島)



やまぐち あい  
山口 愛結 ちゃん  
11月26日生(みどり町)



うえの かこ  
植野 楓子 ちゃん  
11月27日生(関本上中)



しのざき りゅうと  
篠崎 竜杜 くん  
11月27日生(深見)



ふかや いっしん  
深谷 一心 くん  
11月28日生(桑山)



さいとう やまと  
斉藤 大和 くん  
11月29日生(関本下)

## アイドル大募集

平成20年1月生まれのお子さんの写真を募集します。写真裏面に①お子さんの氏名・ふりがな・生年月日・性別 ②保護者氏名・郵便番号・住所・電話番号を明記し、11月28日(金)までに市広報広聴課へ。

## 学ぶことの大切さを伝えたい

小学生(国・算・英) …火～金から週2 — 6,000円

中学生(5科) ……月～金から週2 — 12,000円

高校生(英) ……土 — 8,000円

茨城統一テストによる志望校4校判定

茨城統一テスト協議会加盟塾・全クラス個別指導(小3～高3)

**ヒロミ塾** ☎22-2163  
(筑西市西方 1832-41)

11月8日  
土曜クラス開講

中学英語  
(高校受験対策)



東京電力 電化推進パートナー

オール電化  
リフォーム工事の

株式会社 **宮山**

電気も給排水も自社工事で  
あとあと安心

株式会社宮山 工事部 筑西市榎生1-3-5 TEL0296-24-5445



幽玄の世界へ誘う、能楽「班女」(観世鍊之丞氏ほか)



会場を沸かせた、狂言「成上り」(野村萬斎氏ほか)

## 900人のファンが幽玄の美を堪能

市民会館で筑西市下館薪能 20 周年記念公演

秋の風物詩、恒例の「下館薪能」(筑西市下館薪能実行委員会主催)が9月27日、市民会館で開催されました。下館薪能は旧下館市の市制施行35周年記念事業としてスタートしたもので、今年で20年目を迎えます。ステージ上につくられた特設の能舞台では、当代一流の能楽師による能楽「班女」、狂言「成上り」、能楽「菊慈童」が繰り広げられ、会場を埋めた900人の観客を魅了しました。また、会場には20周年を記念して、下館薪能のあゆみが分かる特設コーナーが設けられ、観客らが足を止めていました。

## 二宮尊徳に学ぶまちづくり

報徳耆圓塾が「枝豆(香り豆)狩り」を開催

10月11日から13日までの3日間、市民団体「報徳耆圓塾(大和田信雄塾長)」主催による枝豆(香り豆)狩りが、中館の畑で開催されました。栽培されている「香り豆」は、ゆでたときの香りが強く、甘みがあると評判で、毎年楽しみに足を運ぶ人も多く、今年も3日間で400人を超す親子連れらでにぎわいました。大和田塾長は「休耕田を活用した枝豆狩りが多くの人に喜ばれている。これからも農村復興に尽力した本市ゆかりの二宮尊徳の教えを、まちづくりに生かせれば」と話してくれました。



子供からお年寄りまで  
楽しめる生涯スポーツ  
パークゴルフ  
国際パークゴルフ協会  
公認 36ホール

**下館パークゴルフ場**  
ザ・ヒロサワシティ フォーフォイパーク  
筑西市茂田 TEL.0296(22)4189

一区画30㎡で  
300区画の  
貸農園。家族連れ  
で一日中ゆっくり  
楽しめます。

農事組合法人  
**広沢農園・貸農園**  
ザ・ヒロサワシティ  
筑西市茂田 TEL.0296(24)5888

**MOTOR HARLEY-DAVIDSON CYCLES**  
ウェア・小物類  
も取り揃えてお  
ります。  
ハーレーのご試乗は手ぶらでOK!!

**ハーレーダビッドソン下館**  
www.hirosawa-shoji.co.jp  
筑西市横島766-2 TEL.0296(21)1180



# がんばった君たちへ

スポーツや文化の大会で優秀な成績をおさめた生徒を紹介します。



● 少年の主張茨城県大会  
 ○ 県知事賞 谷中恵美（下館南中学校3年）  
 ○ 県教育長賞 塚田友理（下館南中学校3年）

■ 茨城県英語インタラクティブフォーラム大会  
 ○ 県知事賞 岩満絵里（下館南中学校3年）  
 ○ 県知事賞 大谷美香（下館南中学校2年）

■ 全国中学校体育大会剣道大会 個人戦出場  
 ○ 藤田涼平（下館南中学校3年）  
 ○ 藤田絢子（下館南中学校2年）

■ 全国中学校体育大会男子ソフトボール大会出場  
 ○ 明野中学校男子ソフトボール部 — 星野泰規、与那嶺ジョナタン、関優伸、荒井芳仁、加藤雅資、瀬尾祐太（以上3年生）、富張翔也、内田悠磨、関翔太、仲田一輝、古宇田翔太、宮本麻聖、塚田大地、内山竜一、山中柁輝、中里公亮、西村信哉（以上2年生）

夏休みの体育大会や文化の大会などで優秀な成績をおさめた生徒のみなさんを紹介しします。（氏名は敬称略）



## 益子をめざして出発進行～！

青少年育成市民の会が、親子 SL の旅を開催

10月11日、青少年育成筑西市民の会・下館支部主催の「親子SLの旅」が行われ、市内の小中学生親子90人が参加しました。下館駅からSLに乗り、益子からは徒歩で陶芸メッセ・益子をめざし、皿の絵付けに挑戦しました。初めての体験に戸惑いながらも一生懸命頑張っていました。参加した子どもたちは「絵付けも楽しかったけど、SLに乗るのが大好き。また参加したい」と話してくれました。当日は県立鬼怒商業高等学校の生徒15人もボランティアとして同行し、子どもたちのお世話をしました。



幼児・学童・成人水泳・腰痛・アクアウォーキング・フリーコースなど多彩なメニュー。

筑波大学監修プログラム

つくばスイミングアカデミー  
 筑西市市野辺175-1 TEL.0296(25)7777



筑波大学・野村武男名誉教授の監修指導による水中運動を機能訓練に取り入れています。

ビビッド デイサービスセンター

Vivid ヒロサワ  
 筑西市市野辺176-4 TEL.0296(25)2948



ニューヨーク近郊の名門コースをモデルにプロゴルファー杉本英世が設計・監修。

下館ゴルフ倶楽部

ザ・ヒロサワシティ  
 筑西市茂田 TEL.0296(20)1111

悔いのないレースができました

■川崎選手が北京五輪の結果を報告

北京五輪の陸上女子競歩20キロで14位と健闘した川崎真裕美選手（28歳・海老澤製作所所属）が24日、市役所を訪れ、玄関前で出迎えた富山市長や市職員らに競技結果の報告を行いました。川崎選手は「自分が持っている力をすべて出し切ることで、北京オリンピックに悔いはありません。これまで温かく見守り応援していただき、ありがとうございます」とあいさつしました。なお、今後については、「ロンドン五輪を視野に入れる一方、競歩という競技の普及にも努めたい」と話していました。



ゆとりと潤いのある施設

■明野中学校の新校舎完成

老朽化により改築工事が進められていた市立明野中学校（渡邊浩校長）の校舎整備が終わり、24日に竣工式を行ないました。

した。

新校舎は多様な学習形態に対応できる多目的スペースや情報化に対応したコンピュータ室と図書館を一体化したメディアセンターを設置。また地域との連携を図るコミュニティホールなどが整備されています。



祝 明野中学校校舎改築工事竣工式



富山市長は「学校は生徒の学習の場のほか地域との交流の場ともなる。また災害時には防災拠点ともなる。新校舎は通常の耐震基準の1.25倍と耐震性を確保して設計されている。地域住民の安心、安全にもつながる」とあいさつ。当日は校内視察後にアトラクションとして吹奏楽部の演奏も行われました。

華やかに舞い、踊る

■筑西市芸術祭が開催

9月28日、筑西市文化協議会主催の筑西市芸術祭が明野公民館（イル・ブリランテ）大ホールで開催されました。当日は、舞踊・三曲・大正琴・合唱など17団体300人以上が参加し、日ごろの練習の成果を舞台上で披露しました。また、多くの人が会場に足を運び、出演者の演技に拍手を送っていました。



市秋の花・コスモスが見ごろに

中館地区の畑7千㎡（国道50号バイパスと国道294号線が交差する南側）にコスモスが咲き誇っています。土、日曜日にはコスモス畑の側をSLが煙を吐き走ります。見ごろは10月いっぱいまで。



**ポンコツ車 買取マスタ** 引取無料

廃車・事故車買取のエキスパート！  
廃車手続きもお手伝いします。

インターネットで検索  
りさいくるまっち 検索

株 **フルヤ** 営業時間9:00~18:00  
TEL.0296-37-5900 定休日:土日祝(予約可)  
TEL.0296-37-5552 FAX.0296-37-7008  
e-mail: furuya1@athena.ocn.ne.jp

下館駅北口前に開校！  
(茨城県第1号)

1レッスン80分授業  
月謝5,000円~8,000円  
集団授業ではなく、自分のペースで勉強したい生徒

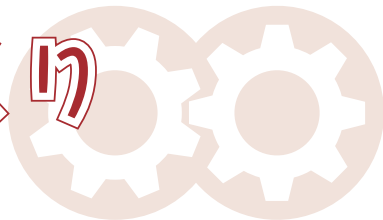
無料体験授業実施中

個別指導 **ニッケンアカデミー**  
一人ひとりが伸びる究極の個別指導システム

JR下館駅北口前 ☎ 0296-25-5380



# 進めよう！協働のまちづくり



## 連載② 「新しい公共」という考え方

みんなの元気をまちづくりに活かそう！

▶みなさんは「まちづくり」という言葉から何を連想されるでしょうか？道路や公園の整備など、市が行う公共事業を連想された人が多いのではないのでしょうか。

確かに、これまでのまちづくりはハード面を中心として、行政が主導的な役割を担ってきました。しかし、市民ニーズが多様化し、厳しい財政運営が強いられる中では、行政が一方的にサービスを提供するといった従来のやり方では市民1人ひとりのニーズに応えることが困難な状況になってきていることも事実です。

▶近年、「新しい公共」という考え方が提案されています。この考え方は、まちづくりをハード面だけでなく経済や文化、環境など暮らしを支える幅広い分野で捉え、行政のみでなくみんなで支えていこうとする考え方です。

市民や市民団体、企業が潜在的に持っている元気（＝活力）をまちづくりに活かしていくことで、新たな展開が期待されています。



絵本を通して親子のきずなを深めるブックスタート協働の取り組みとして、図書館の事業をボランティアが支えます。

市民協働推進グループでは、みなさんのご意見をお待ちしています。ぜひ、お気軽に声を聞かせてください。

### ■問い合わせ

企画課・市民協働推進グループ（内線 490）

市民のみなさんから、市外に住むご親戚やご友人へ

## 「ふるさと納税」のPRをお願いします

ふるさと納税制度は、「ふるさとを応援したい」「ふるさとに貢献したい」という人々の思いを、寄附金という形で実現できる制度です。

筑西市でも『心のふるさと・筑西』を思う全国のみなさんに、寄附という形で「21世紀に輝く筑西市のまちづくり」に参加していただきたいと思っています。市ではホームページで情報発信をしていますが、市の魅力を一番上手く伝え、心に残るPRができるのは、市内にお住まいのみなさんではないのでしょうか。

ぜひ、市外にお住まいのご親戚やご友人に、あるいは同窓会などに出席される際には、ふるさと納税制度で筑西市を応援して下さるよう、PRをお願いします。

■**申込方法** 「寄附申込書」を窓口、郵送、FAXまたは電子メールなどで財政課まで提出してください。申込書の受領後に、書面にて手続きのご案内をさせていただきます。＊寄附申込書は、市のホームページからダウンロードできます。

■**問い合わせ** ☆寄附申込に関すること＝財政課財政グループ（内線498・486）☆税の軽減措置に関すること＝市民税課（内線466・452）

詳しくは市のホームページでご案内しています。http://www.city.chikusei.lg.jp/



「ふるさと納税」はふるさとへの寄附金です。地方公共団体への寄附金は、5,000円を超える部分について一定の限度額まで、所得税の軽減と個人住民税の控除が受けられます。

## 待望のフルパッケージプラン誕生!!

期間 2008年12月～2009年3月までに挙式の方

お一人様2万円のご予算で・・・挙式料・司会・印刷物・記念写真・引出物・衣裳・美容着付まで全て含まれた安心プランです!!



new パークス安心プラン 80名様 1,600,000円

1日1組限定

(1名様追加につき20,000円・お色直し衣裳50%OFF)

### 11月BridalFair

ブライダルフェアのご案内  
参加無料

- 11月1日（土）大聖堂見学＋ドレス試着フェア
- 11月2日（日）本番直前会場見学＋ブライダル相談会
- ★11月3（月）9（日）29（土）大聖堂＆会場見学＋ブライダル相談会
- 11月8（土）15（土）24（月）

- 11月16日（日）パークスプレミアムフェア  
※先着5組限定（2名様まで無料）
- 11月22日（土）ナイトWフェア

●要予約 ★予約優先

フォトウェディング体験フェア※先着3組限定

参加者全員にレストランルピナスのランチバイキングにご招待致します。

ニューコンセプトの結婚式場 パークスガーデンプレイス 〒309-1717 茨城県笠間市旭町305 TEL0296-78-1122 http://www.pax-garden.jp

## 今月のおすすめ本

### 中央図書館

◆ルーブルやノートルダム意外なみどころから、街なかの小さな教会、古の城壁、シャルトルやサンリスといった郊外まで、歩き方ガイド&詳細地図付きで案内する。



**パリ 中世の美と出会う旅**  
著：村上 祥子  
編：芸術新潮編集部  
【新潮社】

◆オペラの殿堂ミラノ・スカラ座、イタリア一美しい劇場レッジョ・エミリア。世界一有名な劇場から、世界一小さい劇場まで、イタリアの全40都市50以上の劇場を紹介。



**図説イタリアの歌劇場**  
著：牧野 宣彦  
【河出書房新社】

◆海外旅行の定番。「ゴールデンゲート・ブリッジを自転車で渡ろう!」ほか、サンフランシスコのおすすめお土産や、サンフランシスコ&シリコンバレーの最新情報が満載です。



**地球の歩き方 '08~'09 サンフランシスコとシリコンバレー**  
【ダイヤモンド・ビッグ社】

### 明野図書館

◆かさぶたってどんなぶた(山中利子) おならうた(谷川俊太郎)、おにいちちゃんおになつた(岸田裕子)などの詩がたくさん入った本。最後に小池昌代さんからの手紙がついています。



**かさぶたってどんなぶた**  
編：小池 昌代  
画：スズキ コージ  
【あかね書房】

◆五七五の長句と七七の短句を何人かで交互に組み合わせてつくる連句のうち、三十六句仕立てのものを歌仙といっています。鞍馬天狗、くらげなどが登場する遊び心いっぱいの俳諧入門。



**歌仙の愉しみ**  
著：大岡 信  
著：岡野 弘彦  
著：丸谷 オー  
【岩波書店】

◆民主党リベラル、共和党保守は本当なの? 銃規制・公的医療保険・対外戦争への賛否などの両党の対立軸について、映画やスポーツなどを例に気鋭のアメリカウォッチャーが分析。



**民主党のアメリカ・共和党のアメリカ**  
(日経プレミアムシリーズ)  
著：冷泉 彰彦  
【日本経済新聞社】

## 図書館イベント情報

中央図書館Tel. 24-3530 明野図書館Tel. 52-2466

### ★赤ちゃん向け読み聞かせ

▶日時= 11月6日(木) 午後1時~3時

▶場所=中央図書館 おはなしコーナー

▶内容=ブックスタート・スタッフのみなさんが赤ちゃん向け絵本の読み聞かせをします。

### ★明野図書館 おはなし会

▶日時=午後2時から 児童室にて 11月2日(日)

『手ぶくろを買いに』『おんがくかいのよる』

11月9日(日)

『ふねくんのたび』『ひとまねこざる』  
★明野図書館リサイクル本の無償配布

図書館リサイクル本を希望者に無償でおわけいたします。(ただし、市内在住の人のみ)

▶日時= 11月1日(土)~9日(日) 午前11時~午後5時まで

▶場所=明野図書館

▶リサイクル本の種類=一般書・児童書・雑誌など

※無くなり次第終了します。

### ★柳田昭 水彩展

プロヴァンスのブドウ農家周辺と日本の郷愁ただよう懐かしい風景を描

いた作品を25点ほど展示します。

▶日時= 11月1日(土)~9日(日) 午前11時~午後6時まで

▶場所=明野図書館

### ★明野図書館休館のお知らせ

11月17日(月)~30日(日)まで蔵書点検のため休館となります。

利用者の方には、ご迷惑をおかけしますがご協力ください。なお、休館中に資料を

返却される人は、図書館入り口の返却ポストをご利用ください。



セキショウグループはあらゆるライフステージを応援しています。

### 事業内容



石油商品・LPG・自動車・自動車関連商品・IT機器システム開発・人材サービス・グラフィックス・保険ハウジング・リフォーム・住宅設備機器・レンタカー健康サービス・空調給排水衛生・運輸



本社/筑西市一本松1755-2 TEL0296-24-3121

<http://www.sekisho.co.jp/>



手をかけることを楽しむのが山野草  
その奥深い世界を楽しんでみませんか

輝く

海老澤次男さん

つくばね野草会・会長



「これから寒い季節を迎えると、山野草は、冬枯れして、鉢の上には何もなくなりますが。でも、頭の中で最も美しいときの姿を想像しながら、日々管理して、春の発芽を待ち、花芽が伸びるのを心待ちにする。これが山野草を育てる楽しみですかね」。木々が生い茂る自宅の庭で山野草の手入れをする海老澤次男さん（72歳・門井）は、山野草の魅力をこう語ります。

山野草とは、日本各地に自生している原種の草花のこと。バラやシクラメンなどのように、人の手によって改良されたものは園芸植物と呼ばれています。

海老澤さんは現在、会員70人を有する「つくばね野草会」の会長を務めています。「会員は市内の人が中心ですが、茨城県内や栃木県の人もいますよ。みんな山野草の魅力にとりつかれた人ばかり。私はシダ類が特に好きなんです。同じ品種を好む人と話し込むと時間の経つのも忘れてしまいま

すよ」。挿し木や種から育てた苗を仲間へ贈ったり、交換したりする交流が何よりも楽しいという海老澤さん。

来年で設立35周年を迎える『つくばね野草会』は、研修旅行や講習会で、会員の栽培技術の向上を図っています。「会の仲間たちと山野草の自生地を訪ねるのも、愛好家の楽しみの一つですね。山野草がどんな環境で育っているのかを知ることは、より美しい花を咲かせるために大切なことなんです」。今年もつくばね野草会の展示会が11月1日から3日まで協和公民館で開催されます。「秋の山野草もまた趣があつて楽しめますよ。ぜひ、みなさん足を運んでください」と海老澤さん。

これからの抱負をたずねると「外来種の草花が、いま野山を席卷し、日本古来の植物が消えていくように感じています。美しい自然を守り、伝えることこそ山野草を愛する者の使命だと思いますね」。

NC東日本コンクリート工業株式会社川島工場は、  
筑西の地で生まれて60年

快適な都市空間づくりに  
貢献します。



日本コンクリート工業グループ

NC東日本コンクリート工業株式会社

〒308-0856 茨城県筑西市伊佐山 218-3 0296 (28) 1211



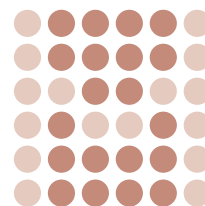
ニッポンハム  
日本ハム株式会社  
Nippon Meat Packers, Inc.

食とスポーツで  
健康を育てよう

日本ハム株式会社茨城工場  
筑西市みどり町 2-1-1 ☎ 0296-24-1111

従業員随時募集中





## 関城東クラブが大健闘 !! 全国スポーツ少年団軟式野球交流大会

8月8日～11日 つどーむ、札幌ドーム



全国の予選を勝ち抜いた16チームが参加し、小学生の軟式野球日本一を決める全国スポーツ少年団軟式野球大会が8月8日～11日まで札幌市のつどーむで開催されました。

関城東クラブは、惜しくも準々決勝で敗れましたが、その後行われた交流試合で勝利し、見事敢闘賞に輝きました。

### 1回戦

関城東クラブ 8-1 北真パイレーツ (北海道)

### 準々決勝

関城東クラブ 0-4 常磐軟式野球 (福島県)

### 交流戦

関城東クラブ 10-3 グリーンズ (滋賀県)

## 茨城県お父さんソフトボール大会

9月21日、23日、27日 小貝川ふれあい公園ほか



優勝した井上倶楽部のみなさん

優勝 井上倶楽部 (筑西市関城支部)  
 準優勝 サンディーズ (鹿嶋市)  
 第3位 日コンエラーズ (筑西市下館支部)  
 (参加50チーム)

## 協和支部ソフトボール秋季大会

9月21日、28日 協和球場



優勝した中央ダービーズのみなさん

優勝 中央ダービーズ 第3位 久地楽  
 準優勝 横塚 敢闘賞 仲町

※スポーツ大会の結果を掲載しませんか。大会要項や写真などを広報広聴課 (内線313) までお持ちください。

筑西市ナビ [www.chikunavi.info](http://www.chikunavi.info)

# ちくナビ!

筑西市限定の地域情報サイト

グルメ、ショッピング、製造業、病院...  
 筑西市内のホームページを探そう!  
 (事業者様へ: ホームページの登録申請は、8800円!)

新規オープン情報、しもだてアートフェスタ情報、  
 不動産情報、プレゼント企画だってあるよ!

ホームページ、  
 リニューアルしました。

ホームページ制作事務所  
 飯島Webデザイン  
 筑西市野殿1223-3  
 TEL 0296-22-5724

<http://www.chikunavi.info/> <http://www.ijimaweb.com/>

沖縄より新鮮食材直送

## 長寿の国ヘルシーダイニング

ちゅら海の家 海鮮! 沖縄家庭料理

海ぶどう 750円  
 フーチャンプルー 700円

ご宴会迎会承り中♪ 宴会料理2,500円より+2時間飲み放題2,000円

沖縄食彩 **がなほ**

筑西市玉戸2979-3レジデンス玉戸1-C  
 TEL.0296-28-9533  
 11:00~13:30、17:30~23:00 (L.O.22:30) 火曜定休  
<http://www.3.ocn.ne.jp/~ganaha/>



## 『地域の宝』を守るばっちゃんボランティア

最近子どもたちが犠牲になる事件が相次いで報道されています。そんな中、下校中の子どもたちを誘拐や交通事故などから守ろうと、日々活動している旧協和町小栗地区の「ばっちゃんボランティア」を取材してきました。

### 可愛い孫たちのために

「ばっちゃんボランティア」とは愛称で、正式には「小栗子供を守る会」（稲つき会長）という名称で活動しています。当初はひとり暮らしの老人の配食を中心に行っていました。が、会員の人の孫が初めて小学校に入学したのをきっかけに、不審者や事故から子どもたちを守る活動をしてみてはと話しがまとまりました。学校に相談したところ、喜んで承諾いただき、平成16年4月に19名の会員（当初）でスタートし、今年で5年目になります。

小学校低学年の集団下校時に毎日交代で付き添い、自転車を押しながら児童を自宅前まで送り届けます。遠いところでは2キ半の道のりを1時間以上

もかけ一緒に歩くこともあるそうです。「少しくらい遠くても、帰りは自転車があるので大丈夫ですよ。かえっていい運動になりますよ。」と会員の人は話してくれました。

また会員の中には、最初自転車に乗れなくて一生懸命練習し、乗れるようになってから入会した人もいるとのこと。真剣に向き合っている気持ちに頭が下がる思いです。

どこからでも目立つようにと自前で用意した蛍光色のジャンパーを着て、子どもたちと楽しそうに話しながら、それでも安全の気配りはぬかりなく、和気あいあいと歩く姿はほほえましい限りです。

### 学校との信頼関係

「子どもは地域の宝、安全を守るのと同時に自分たちの健康維持にもつながる。そして今後長く続けること、そのためにも協力してくれる会員を募っています」と稲会長。また子どもたちの「ありがとう」のひと言が張り合いになり



▲下校時の子どもたちを見守る小栗子供を守る会の皆さん

頑張れると話していました。

また山本麗子校長先生は「ただ、ただ感謝の一言です。学期ごとに話し合いをしているが、子どもたちの安全を守ってくれるうえに、交通ルールを教えてくれ、本当にありがたいと思っています」と話していました。

暑い日も寒い日も毎日頑張っているばっちゃん、これからも子どもたちの安全を守り続けてください。



安 洋子さん（門井）

★庭の秋咲きの花たちも咲き揃います。冬も向かっての準備もそろそろ……

HITACHI

驚きを実現へ

Hitachi Chemical

Working On Wonders

エレクトロニクス関連製品

機能性材料関連製品

住宅機器・環境設備



### 案内

#### ● 農業振興地域整備計画に係る農用地区域除外受付

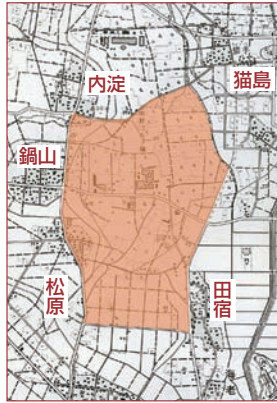
農業振興地域整備計画に定められた農用地区域からの変更(除外)を予定する人は11月10日(月)までに提出 ▼提出部数 正1部、副3部 計4部(提出部数の変更に注意) 閩農政課 ☎20-11161

#### ● 第3回下館地区クリーン作戦

道路等のごみ拾いをお願いします。 ▼日時 11月30日(日) 午前8時～小雨決行 ▼収集方法 空き缶・空きビン・紙くず等に分類し透明袋に入れて集積所へ ▼集積場所 本城町下館公園、市役所駐車場、西谷貝集落センター、飯島集落センター、川島公民館、竹島公民館、養蚕公民館、五所公民館、中公民館、河間公民館、大田公民館、野殿転作研修促進セン

ター、幸町児童会館、嘉田生崎公民館 閩生活環境課公害対策室 内線 427・428

#### ● 特定猟具使用禁止区域の指定



11月1日付で内淀・鍋山・松原・田宿の図に示された区域が特定猟具使用禁止区域に指定され猟銃を使用した猟ができなくなります。 閩農政課 ☎20-11161

#### ● 『介護の日』事業

11月11日は『介護の日』 ▼内容 ①講演会や相談及びシルバリーハビリ体操のデモンストレーションを開催(県庁舎と県総合福祉会館) ②パネルや福祉用具の展示(県

2008  
11.1

本庁  
☎ 0296-24-2111 (代表)  
筑西市下中山 732 番地 1

関城支所  
☎ 0296-37-6111 (代表)  
筑西市舟生 1040 番地

明野支所  
☎ 0296-52-1111 (代表)  
筑西市海老ヶ島 1300 番地

協和支所  
☎ 0296-57-2511 (代表)  
筑西市門井 1962 番地 2

庁舎2階) 11月10日(月)～14日(金) ▼参加費 無料 閩茨城県介護保険室 ☎029-1301-3332 市介護保険課・内線 222

#### ● 下館地区学校体育施設開放利用団体調整会議

▼日時 11月28日(金) 午後6時30分(時間厳守) ▼場所 市立下館総合体育館研修室 ▼内容 12月・1月分の日程調整 ▼持参品 筆記具・代表者印・登録申請書 閩スポーツ振興課(下館総合体育館内) ☎28-5040

#### ● 「歳末たすけあい募金」にご協力を!

お寄せいただく募金は、市内在宅の要援護者へ歳末援護金として配分します。 ▼期間 11月1日(土)～12月15日(月) 閩茨城県共同募金会筑西市支会(市総合福祉センター内) ☎22-5191

#### ● Welcome サーマン at 筑西『鮭おかえりな祭』



勤行川の鮭の産卵・遡上時期に合わせ開催します。 ▼日時 11月8日(土) 午前10時～午後1時 ▼場所 勤行緑地(仙在橋北側) ▼内容 鮭の生態の話、勤行鍋会(鮭を使った鍋料理を来場者に提供) 閩しもだて紫水ロータリークラブ・滝田 ☎24-8101

#### ● 外国人による日本語スピーチコンテスト

市内及び近隣地域に在住の外国人による日本語スピーチコンテストを開催します。 ▼日時 11月30日(日) 午後1時～4時 ※託児あり ▼場所 スピカビル6階コミュニティプラザ(下館駅北口前) 閩筑西市国際交流連絡協議会 仁平 ☎52-0035 企画課市民

より忠実に、より鮮明に。

**朝日印刷株式会社** お見積りを承ります

本社/筑西市中館185-6 TEL 0296-20-0303 FAX 0296-20-0211  
筑波工場/TEL 0296-20-7211 つくば支社/TEL 029-851-1188

やっぱり大切な結婚式♡  
生涯忘れられない オンリーワンのケッコンシキを。

**ダイヤモンドホール**  
DIAMOND HALL

茨城県筑西市玉戸1053-4 TEL.0296-28-8511 http://www.s-diamondhall.co.jp



協働推進グループ・内線490

### ●豊かな心の子どもを育てる講演会

▼日時 11月16日(日) 午前9時45分～午前11時 ▼会場 市生涯学習センター(ペアーノ) ▼演題 『子どもが見える親であるために』 ▼講師 つくばみらい市教育委員会委員長・間宮久子先生 ※入場無料 関市子ども会育成連合会事務局 ☎22-0182

### ●結婚・子育てわくわくキャンペーン

【11月16日(日)・家庭の日】①『いばらきKids Clubカード』協賛店舗での特別優待サービス(参加店舗のみ) ②子育て相談会、啓発グッズ配布などのまちかどキャンペーン 【11月24日(月)・振替休日】親子のきずなフォーラム(入場無料) ▼時間 午後1時～3時30分 ▼場所 県民文化センター

## 骨粗しょう症検診

40歳、45歳、50歳、55歳、60歳、65歳、70歳の女性を対象に実施します。11月中旬に対象者へ個別通知しますので、不明な点は問い合わせさせていただきます。

関予防健診課 ☎22-0506

大ホール ▼内容 親子で楽しむ子守歌コンサート、子育てシンポジウム、他 ▼詳細はホームページ (<http://www.pref.ibaraki.jp/bukyoku/hoken/jifuku/>) 参照

関県子ども家庭課少子化対策室 ☎029-1301-3261

### ●国営霞ヶ浦用水事業完了に伴う講演会

▼日時 11月11日(火) 午後1時30分～3時30分 ▼会場 下妻市民文化会館 ▼講師 川田弘二氏・横島幸子氏 ▼入場無料 ▼上映 『記録映画と映像教材』 『霞ヶ浦水ものがたり』 正午～関国営霞ヶ浦用水農業水利事務所 ☎43-5131 小久保、相川

### ●与謝蕪村資料の特別展示

▼日時 11月2日(日)～9日(日) 午前10時～午後4時(入場無料) ▼展示内容 国民文化祭連句大会の開催に合わせ連句資料(蕪村がはじめて編集した『宇都宮歳旦帖』や蕪村直筆の『文微明八勝図模写』)を展示。上瀧勝治・上瀧公仁代夫婦二人展(布染彩磁及び手描染付) 同時開催。関中村美術サロン(甲46) ☎22-5321

### ●第4回筑西市民囲碁大会

▼日時 11月23日(日) 受付・午

前9時～ 試合・午前9時30分～午後4時30分 ▼会場 アルテリオ2階会議室 ▼参加費 2千円(昼食付き)、小中学生無料 関申中野 ☎22-6793

### ●ほっとランド・きぬ体力測定イベント

▼日時 11月16日(日) 午後1時～4時 ▼場所 館内フロント前 ▼対象 誰でも参加可(小学校3年生以下は保護者同伴) ▼参加費 入館料のみ 関ほっとランド・きぬ ☎30-4126

### ●時の会第15回企画展 浅香鉄心と『書遊』

▼国民文化祭応援特別展 ▼日時 11月1日(土)～9日(日) 午前10時～午後6時 ▼会場 時の蔵(入場無料) 関の設計室 ☎23-2607

### ●親子で学び、楽しく遊ぶ子育て支援イベント

▼対象 1歳～6歳の幼児と保護者 【会場】しもだて地域交流センター ▼日時 11月18日(火) 午前10時～午後2時 ▼内容 大切にしよう子供の食生活(食事は健康な体を育てます) ▼募集 30組程度 ▼参加費 親子1組につき200円(保険・昼食込) ▼申

込期限 11月11日(火) 関申市地域女性団体連絡会下館支部・野澤 ☎24-8383 【会場】協和多目的研修センター ▼日時 11月19日(水) 午前10時～午後2時 ▼内容 伝えたい地域の家庭料理▼募集 30組程度 ▼参加費 親子1組につき200円(保険・昼食込) ▼持参品 エプロン・三角巾 ▼申込期限 11月12日(水) 関申市地域女性団体連絡会協和支部・中島 ☎57-6657

### ●読み聞かせ(関本公民館)

▼日時 11月8日(土) 午後2時～3時 ▼場所 関本公民館・図書室 ▼対象 幼児・児童及び保護者 ▼内容 絵本朗読、紙芝居 関夢くらぶ・小川 ☎37-3556

### ●読み聞かせの会

▼日時 11月15日(土) 午前10時30分～11時30分 ▼場所 協和公民館・第2会議室 ▼対象 幼児・児童とその保護者 ▼内容 絵本朗読、紙芝居、他 関読み聞かせの会 てるて 姫・飯山 ☎57-6782

### ●協和おはなし会

▼日時 11月27日(木) 午前10時30分～11時30分 ▼場所 協和公民館・和室 ▼対象 幼児・児童

### ●協和おはなし会

▼日時 11月27日(木) 午前10時30分～11時30分 ▼場所 協和公民館・和室 ▼対象 幼児・児童

## 国登録文化財の荒川家住宅の公開

▶公開日=11月8日(土)、9日(日)の2日間 (ただし、一部公開) ▶公開時間=午前10時～午後4時

▶所在地=筑西市甲868番地(荒七酒店) ※見学無料 ※公開日にあわせて戦前の絵葉書展(無料)とお茶席(有料)が開催されます。

■問い合わせ 筑西市教育委員会 文化課文化グループ ☎22-0183



## 2008 ふれあいまつり With あけの商工まつり

“秋晴れの日を、ダンス、音楽、ゲーム、暮れのお買い物で楽しくすごしませんか?” 恒例の〇×クイズでは、豪華賞品を用意しています。

▶日時=11月2日(日) 午前9時～午後3時20分 ※雨天時は3日(月) ▶場所=明野公民館スポーツ広場

▶主催=ふれあいまつり実行委員会

■問い合わせ 筑西市明野商工会 ☎52-2511 筑西市役所商工観光課 ☎20-1160



とその保護者 ▼内容 絵本朗読、紙芝居、他 関協おはなし会・岩瀬 ☎57-4498

### ●読み聞かせ

▼期日 11月15日(土) 午後2時  
▼場所 中央図書館おはなしコーナー ▼内容 絵本朗読、紙芝居、他 関野ばらの会・菅原 ☎28-6651

### ●あおぞらほく

▼日時 11月13日(木) 午前10時30分から ▼場所 たかのす公園(雨天時はなかよしるーむ) ▼対象 未就園児とその保護者 ▼内容 絵本の読み聞かせ・リズム体操ゲーム、他 関未来ネットワーク・栗原 ☎24-8070

### ●スコレ母親セミナー

▼日時 11月20日(木) 午前10時～11時30分 ▼テーマ 子どもの心が知りたい! ▼場所 市立中央図書館・和室 ▼入場無料、託児所あり 関野口 ☎22-4697

### ●手編みサークルなごみ会フロアショー

▼自作自演で発表 ▼日時 11月30日(日) 12時30分開演 ▼場所 市立関本公民館・2階大ホール 関なごみ会・市村 ☎37-6093

### ●犬・猫の里親会

▼日時 11月9日(日) 午前11時～午後2時 ▼場所 市役所駐輪場 ※里親希望者は家族で来場、譲りたい人は事前申込必要。ボランティア募集 関アニマルライフ・高橋 ☎52-2618

## 募集

### ●筑西いきいきライフセミナー 受講生募集

【知っておこう! 裁判員制度】  
▼日時 11月29日(土) 午前10時～正午 ▼場所 アルテリオ2階会議室 ▼対象者・人数 市内在住又は在勤者で20人程度 ▼参加費 無料 ▼講師 水戸地方検察庁職員 ▼受付開始 10月29日(水) 午前9時から電話 関申 市男女共同参画課 ☎23-1600

### ●女性のための創業支援セミナー(入門編) 募集

▼日時 11月29日(土)、12月6日(土) 午後1時～4時30分 ▼場所 県女性プラザ男女共同参画支援室 ▼内容 女性ならではの「起業・創業」、創業体験談、開業資金計画の立て方と創業に係る融資制度の案内、その他 ▼募集人員 先着40人 ▼参加費 無料

関申 茨城県女性青少年課・高嶋 ☎029-233-3982

### ●しもだて地域交流センター講座生募集

「クリスマス・フレッシュユース教室 For Kids」▼日時 11月22日(土) 午前10時～正午 ▼対象 市内の小・中学生(小3生以下は保護者同伴) ▼募集 20人 ▼参加費 材料代千500円程度 【もこもこ毛糸で指編み教室】▼日時 11月28日(金) 午前9時30分～正午 ▼対象 市内在住・在勤者 ▼募集 20人 ▼参加費 材料代千円程度【腰痛・肩こり予防! いいきいヘルス体操教室】▼日時 11月29日(土)・12月6日(土) 午後1時30分～3時30分 ▼対象 市内在住・在勤者 ▼募集 30人 ▼費用 無料 ▼各講座の申込期限 11月9日(日) 受付 午前9時～午後5時 ※いずれの講座も応募者多数は抽選 関申 しもだて地域交流センター ☎23-1616

### ●子育てひろば『里山あそびとやきいも』

▼日時 11月21日(金) 午前9時45分～11時(雨天中止) ※10時に火入 ▼場所 五郎助山(関城消防署南側) ▼持参品 飲み物・

さつまいも(参加者1人につき1本洗ったさつまいもを濡らした新聞紙とアルミホイルで包んで持参) ▼申込期間 11月4日(火)～14日(金) 関申 子育て支援センター ☎25-3141

### ●みそづくり講座生募集

▼日時 12月13日(土) 午前9時30分～午後1時30分 ▼場所 関本公民館・調理室 ▼対象 市内在住・在勤者 ▼募集 各部30人(応募多数は抽選) ▼費用 材料費3千400円 ▼申込期間 11月11日(火)～16日(日)、午前9時～午後5時 関申 関本公民館 ☎37-6626

### ●第1回関城地区史跡文化散策子どもウォーク

▼日時 11月24日(月・祝日) 午前8時45分 関本公民館集合 ▼コース 関本神社、船玉古墳、沖稲荷神社、歓喜院、五輪塔、高札台など ▼対象 小学校高学年児童・その家族・友人 ▼参加費 無料 ▼募集 先着50人 ▼申込期限 11月22日(土) 関申 梨想の会・横島 ☎37-3195

### ●筑西市オーブンテニス大会(硬式) 参加者募集

▼日程 11月30日(日) 午前8時

## 小学校人権書道コンクール『優秀賞作品展』

市内20校の5、6年生から1,512点の応募があり、優秀作品40点(各学年20点)を市内4会場に展示します。

- ▶中央図書館=11月14日(金)～19日(水)
- ▶関城支所1階ロビー=11月25日(火)～12月1日(月)
- ▶あけの元気館=12月3日(水)～9日(火)
- ▶協和公民館1階ロビー=12月11日(木)～16日(火)

■問い合わせ 広報広聴課 ☎24-2111、内線314

## 第4回筑西市教育の集い

▶日時=11月23日(日) 午前9時～正午 ▶場所=イル・プリランテ(明野公民館) ▶プログラム=①小学生による少年の主張 ②市内7中学校の生徒会による学校紹介 ③講演会=斉藤隆一郎先生と吹奏楽団のトーク&コンサート 講師=斉藤隆一郎氏(元関城中学校教諭)、関城吹奏楽団 ▶主催=青少年育成筑西市民の会、筑西市校長会、筑西市教育委員会 ▶申込期限=11月10日(月)

■問い合わせ・申し込み 教育委員会生涯学習課 ☎22-0182



**全国一斉  
『女性の人権ホットライン』  
強化週間**

▶期間= 11月17日(月)～23日(日)  
▶時間=午前8時30分～午後7時  
※土・日曜日は午前10時～午後5時  
▶相談電話= 0570-070-810  
▶相談員=人権擁護委員、法務局職員  
■問い合わせ  
水戸地方法務局人権擁護課  
☎029-227-9919

30分) ▼場所= 県西総合公園  
▼種目= 硬式テニス男子・女子ダブルス ▼募集= 各先着36組 ▼費用= 1組2千円(テニス連盟未加入者は1人千5百円) ▼申込= 11月4日(火)～18日(火)に FAX 37-4572で市テニス連盟・神谷 関神谷 ☎28-3272

●**第4回筑西市長杯ソフトテニス大会参加者募集**  
▼日時= 11月16日(日) 午前8時集合 ▼場所= 県西総合公園、下館第二高等学校 ▼参加者(市内在住又は在勤者) = 一般、高校生、高校生1年初心者、中学1・2年生、中学3年生経験者、ママさん  
▼試合方法= トーナメント ▼参加費= 中学生・高校生は1ペア(5百円)、一般は1ペア(千円)  
▼申込期限= 11月10日(月) 関申 筑西市ソフトテニス連盟杉山 ☎22-12234 FAX 24-8922

▼日時= 11月5日(水)・19日(水)

**健康**

▼日時= 11月8日(土) 午前9時～午後2時、雨天順延 ▼場所= 川島駅前通り ▼申込期限= 11月1日(土) 関申 萩原 ☎28-1919

●**読書会『知恵の杜』会員募集**  
▼開催日時= 11月9日(日) 翌年3月までの毎月第1日曜日、午前10時～正午 ▼場所= 中央図書館ボランティア室 ▼費用= 年額千2百円 関申 中島 ☎24-6929 (午前9時～正午)

●**かわしま・フリーマーケット出展者募集**  
▼日時= 11月8日(土) 午前9時～午後2時、雨天順延 ▼場所= 川島駅前通り ▼申込期限= 11月1日(土) 関申 萩原 ☎28-1919

●**第4回筑西市ウォークラリー参加者募集**  
▼日時= 11月30日(日) 受付午前9時30分～9時50分、スタート午前10時 ▼集合場所= 黒子公民館駐車場(小雨決行) ▼募集= 先着2百人 ▼参加費= 無料 ※1チーム2～6人で編成 ▼申込期間= 11月9日(日)～24日(月) 関申 秋田 ☎ FAX 28-4958

●**いきいきヘルス体操教室**  
《生涯学習奨励単位認定該当事業》  
▼日程= 11月18日(火) 筑西市役所 午前10時～正午、午後1時15分～午後3時30分 21日(金) 明野支所 ▼時間= 午前10時～正午 関保健総務課 ☎22-0535

●**愛の献血**  
▼日程= 11月18日(火) 筑西市役所 午前10時～正午、午後1時15分～午後3時30分 21日(金) 明野支所 ▼時間= 午前10時～正午 関保健総務課 ☎22-0535

●**健康運動教室**  
《生涯学習奨励単位認定該当事業》  
▼日時= 11月10日(月) 25日(火) 午後1時30分～3時 ▼場所= スピカ分庁舎3階『健康ひろば』  
▼対象者= 運動のできる市民35人 関申 健康づくり課 ☎22-0506

●**健康づくり講演会**  
《生涯学習奨励単位認定該当事業》  
▼日時= 11月20日(木) 午後1時30分 ▼会場= スピカ分庁舎3階『健康ひろば』 ▼内容= 口の中から世界が見える～健康編～ ▼講師= 中山歯科診療所・中山清先生 関健康づくり課 ☎22-0506

午後1時30分～3時 ▼場所= スピカ分庁舎3階『健康ひろば』  
▼講師= シルバリーハビリ体操指導士 ▼募集= 先着30人 関申 健康づくり課 ☎22-0506 筑西市いきいきヘルス协会会长・岡田 ☎37-4006

**生活の困りごと相談(市)** \*人権・行政・法律相談 \*費用=無料 秘密厳守 \*対象=市内在住の人

区分	相談日時	相談会場	相談員	申し込み	問い合わせ
人権相談	11月10日(月) 午前10時～正午	明野支所 1階会議室	星野治子 橋本良子	事前申込不要 (当日来訪順受付)	明野支所総務課 ☎52-1111 内線151
	11月20日(木) 午後1時～3時	市民会館 1階会議室	上野登美子 遊佐行弘		市広報広聴課 ☎24-2111 内線314
行政相談	11月10日(月) 午前10時～正午	明野支所 1階会議室	行政相談委員 (総務大臣委嘱)		明野支所総務課 ☎52-1111 内線151
	11月20日(木) 午後1時～3時	市民会館 1階会議室			市広報広聴課 ☎24-2111 内線314
法律相談	11月20日(木) 午後1時～4時	市民会館 1階会議室	弁護士	11月10日(月) 午前9時～電話予約(先着8人まで)	市広報広聴課 ☎24-2111 内線314

**こころの健康相談**

自分自身や家族の悩み・不安など、ひとりで悩まずに、どうぞ気軽に相談してください。相談の秘密は厳守します。☆専門医が相談に応じます。(※予約が必要です。申し込み先へ連絡してください) ☆相談は無料です。

相談日	時間	会場	申込先
11月11日	午前10時～11時	筑西保健所	筑西保健所 ☎24-3911
11月13日	午後1時～3時	協和分室	健康づくり課 ☎22-0506

**今月の納税**

**国民健康保険税(7期)**

**納期限:12月1日(月)**

納税に便利な口座振替をご利用ください。手続きは、金融機関の届出印を持参のうえ市収税課または市内の金融機関・郵便局へ  
■問い合わせ 市収税課管理係 内線444

**女性問題相談**

\*DV、夫婦関係、セクハラ問題など  
▶日時= 11月5日(水)、18日(火) 午前9時30分～正午、11月11日(火)、26日(水) 午後1時30分～4時 ▶場所= しもだて地域交流センター・2階相談室 ▶相談員= 女性の専門相談員 ▶申し込み= 随時受付、電話で下記まで ▶秘密厳守『費用無料』▶土・祝日受付可(月曜休館)  
■問い合わせ・申し込み 男女共同参画課 ☎23-1600

**心配ごと相談窓口(社協)**

\*財産問題、離婚問題など \*秘密厳守・無料 \*来訪順

区分	相談員	相談日時・予約先	相談場所
法律相談	弁護士	11月21日(金) 午前10時～正午 ■予約= 11月5日(水) 午前9時～市社会福祉協議会へ電話申込 ☎22-5191 (市内在住の人・5人で締切、受付順)	明野農村環境改善センター

# 稲荷町通りが生まれ変わりました

## 稲荷町線完成記念イベント (波山通り)

# 11月8日(土)

歩行者天国 午前9時～午後4時

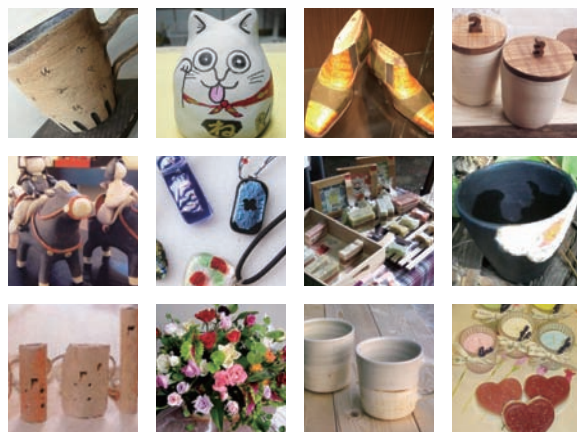


2008

## しもだてアートフェスタ

～作家と出会う広場～

- 午前9時～午後4時
- アルテリオ前広場



## 完成記念式典

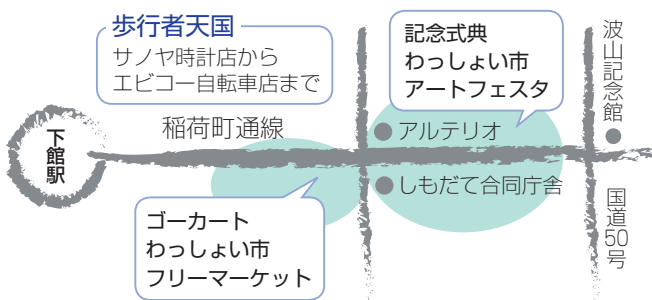
下館駅前、「稲荷町線」の完成を祝い、テープカットやくす玉割りを行います。

- 午前11時～11時30分
- アルテリオ前広場

## わっしょい市 2008

今年もフリーマーケット、農産物の直売など掘り出し物がいっぱい。街かどコンサート【(特別出演)西城慶子《ピアノ・江草敬介》、地元バンドなど多数出演】、街かどビンゴ大会などイベントが満載。

- 午前9時～午後3時30分
- 稲荷町通り、アルテリオ前広場ほか



■ 問い合わせ 下館商工会議所 ☎22-4596

## 道路でゴーカート《無料》

「ツインリンクもてぎ」の協力により、稲荷町通りを電動のゴーカートが走ります。

- 午前10時～午後3時
- 対象＝小学生以下(保護者同伴)
- 協力＝ツインリンクもてぎ



## 編集後記

勤行川に鮭が遡上してきている。稚魚の飼育や放流などをしていて関係者の尽力に感謝。その労苦に報いるのは空き缶やごみを無くし、多くの鮭が戻るきれいな川にすることだ。(も)

稲荷町通りが完成する。懐かしい昭和のにおいは無くなったが、車社会に対応した設計で散策も快適だ。わがまちのシンボルロードとして、笑顔の発信地となることを期待したい。(ま)

現在400以上の自治体で実施しているインターネット公売。全国から入札が可能で、品物によっては市場価格を上回るなど、税収増加が期待できる。少しでも滞納が減れば……(か)



グループホーム「ひまわり」(吉田)の畑から、ヘビのようなサツマイモ(ヘニアズマ)が収穫されました。入所者も驚きの様子。