

# People 11.1

2017

## Contents

板谷波山特集	2
大相撲筑西場所	4
まちのわだい	10
市民記者	13
暮らしの情報	18

# 板谷波山

筑西が生んだ陶聖とうせい



### 「神林正雄・節子御夫妻コレクション」を寄贈していただきました

板谷波山作品のコレクターであった故神林正雄・節子御夫妻が収集された44点もの作品を、御夫妻の長女である渡辺政代さん（土浦市）から市へ寄贈していただきました。渡辺さんは、生前ご両親が語っておられた「一時の預かり物だから」という気持ちを汲まれ、波山の愛した故郷筑西市への寄贈を決められました。

陶聖とよばれた波山は、生涯作品数がわずか1,000点。貴重な作品は、今後、板谷波山記念館としもだて美術館で展示する予定です。



大正 11 年  
鏽釉唐花彫紋花瓶



大正 8 年頃  
葆光青磁唐花彫紋花瓶



明治 43 年  
彩磁金魚文花瓶

## 偉人の横顔

陶芸家として初の文化勲章受章者である板谷波山。ふるさとをこよなく愛し、ふるさとの人々に愛される波山の人物像を紐解きます。

### 陶聖・板谷波山

日本の陶芸を芸術の域にまで高めた近代陶芸の祖として、輝かしい功績を残した板谷波山。

東洋の伝統技法に加え、当時のヨーロッパの最新デザインであるアール・ヌーヴオーや窯業技術を積極的に取り入れるなど、作陶に妥協を許さず、理想を追求し続けました。没後54年経った今なお、陶聖として敬われています。



### 生い立ち

板谷波山（本名・嘉七）は明治5年、

真壁郡下館町（現・筑西市）に、醤油醸造や雑貨を扱う商家である板谷家の三男六女の末子として生まれました。明治22年、東京美術学校（現・東京芸術大学）彫刻科に入学し、岡倉天心や高村光雲らに学び、卒業後は石川県工業学校（現・石川県立工業高等学校）の彫刻科主任教諭に就任しました。その後、陶磁科を担当するようになり、本格的に陶芸の研究を始めます。

明治36年職を辞して、39年に東京・田端に自分の窯をつくり、陶芸家としての人生をスタートさせました。



### 数々の功績

その後波山は、明治40年に東京勸業博覧会で受賞した三等賞を皮切りに、諸展覧会で受賞を重ねました。明治44年には、妻のまるとともに『彩磁菊花図額皿』（しもだて美術館蔵）を御前制作するという栄誉にあずかります。

こうして陶芸家として広く名が知られるようになった波山は、工芸家として初の帝国美術会員、陶芸家として初の文化勲章受章など、数々の功績を残しました。国の重要文化財である『葆光彩磁珍果花瓶』をはじめとした作品たちは、今日も見る人の胸を打ちます。



さいじつばもんちやわん  
彩磁椿文茶碗 昭和 38 年



てんもくちやわん  
天目茶盃 (黄金) 昭和 19 年頃



さいじちやうがいめいしざら  
彩磁蝶貝名刺皿 大正前期

波山の作品を  
見に行こう！

板谷波山記念館



県指定史跡である波山の生家や、  
東京・田端の工房から移築した三  
方焚口倒焰式丸窯、展示館などが  
あり、板谷波山の足跡を辿ること  
ができます。

午前 10 時～午後 6 時 (月曜休館)  
甲 8 6 6 - 1 ☎ 2 5 - 3 8 3 0

しもだて美術館



筑西市出身の陶芸家・板谷波山、  
洋画家・森田茂の 2 人の文化勲章  
受章者をはじめ、郷土にゆかりのあ  
る作家の作品を所蔵・展示するほか、  
多彩な企画展を開催しています。

午前 10 時～午後 6 時 (月曜休館)  
丙 3 7 2 ☎ 2 3 - 1 6 0 1

ふるさと愛

波山は、下館町に住む高齢者や戦没者  
遺族へ鳩杖や香炉、観音像を贈ったほか、  
晩年には、郷里の若者の勉学のため私財  
を投じるなど、故郷への愛情を持ち続け  
ました。このお金を基金として、「板谷  
波山奨学金」が創設されました。

鳩杖

昭和 8 年から下館町に住む 80 歳以上の  
高齢者へ贈られた鳩杖は、波山が数え 80  
歳になるまで 19 年間、戦後の混乱時代も  
途切れることなく続けられました。その  
数は約 260 本にもおよびます。



鳩杖

香炉・観音像

香炉は、昭和 12 年に勃発した日中戦争  
の際、郷里の戦没者遺族に贈られまし  
た。その後戦局が悪化し、遺族の増加に  
より香炉から土型による観音像の制作へ  
と変わりましたが、これらも、終戦から  
11 年を経た昭和 31 年までに、すべての遺  
族に贈られました。その戸数は、合わせ  
て 270 戸余りです。

人間・板谷波山

芸術家として常に自らの理想を追い求  
め続けた波山は、終生質素な暮らしを  
送ったといえます。そうした中でも常に  
故郷「下館」へ心を砕いた波山は、陶芸  
家としての功績だけでなく、その人柄か  
ら、今日も故郷の人々に愛され続けてい  
ます。



香炉



観音像



# 大相撲筑西場所開催



10月9日、下館総合体育館で、大相撲筑西場所が開催されました。市での地方巡業は、旧下館市時代で開催されて以来、37年ぶりです。生の大相撲を見ようと3,600人が来場しました。

## 37年ぶりの地方巡業

当日は、伊達組と玉依会など地元団体によるボランティア活動の協力で、来場者や大相撲関係者は、巡業を楽しむことができました。



(関連施設)  
 広沢農園、貸農園、  
 下館オフロードコース、  
 マウンテンバイクオフロードコース、  
 クラシックバイクミュージアム

11月 9日(木)	第16回茨城新聞社杯	セルフ 11,500円
11月 22日(水)	秋のペリア杯	セルフ 10,500円
12月 7日(木)	第20回茨城放送杯	セルフ 11,500円
12月 23日(土・祝)	クリスマス杯	セルフ 15,500円

料金には、朝食代(バイキング形式)・昼食代・税金・パーティー費・参加費を含みます。  
 ※ご参加には1名様から申し込み可。※18Hストロークプレー・新ペリア方式。  
 ※キャディ付は4名様1組10,000円でご用意いたします。

完全セルフデーのご案内 (まわり放題)	
11月 6日(月)・10日(金)・17日(金)	20日(月)・24日(金)・27日(月)
※コンペ等のご予約により、通常営業となる場合がございます。	
プレー料金 <b>5,340円</b> (まわり放題・昼食なし)	
★現金による前払い ★ロッカー使用可 ★お食事持ち込み可	
★割引券の使用はご遠慮下さい ★クラブハウス施設利用不可	



巡業ならではの楽しみ

巡業では、市内の子どもたちの代表22人が力士に立ち向かう「ちびっこわんぱく相撲」や、禁じ手をおもしろおかしく紹介する「初切」、力士の大銀杏を結う「髪結実演」などが行われました。普段は見られない巡業ならではの内容に、会場は笑いや拍手に包まれました。

また、本場所さながらの真剣な取組には、観客から大きな歓声が上がりました。

**オープンコンペのお知らせ**

- 11月 3日 (金・祝) 大島スポーツペアマッチ大会
- 11月11日 (土) 筑波チャレンジカップ
- 11月19日 (日) 月例オープン大会
- 11月25日 (土) 隠しホール大会

11月7日 (火)・13日 (月) みかん祭り

11月9日 (木)・15日 (水)・18日 (土)・21日 (火) キウイ祭り

本州最大級 **72** ホール イベント情報

高処遇で、求人が**20倍**  
 歯科医師のハートフルナース **歯科衛生士**  
**体験入学** **学生募集**

11/4 12/16 1/13

高い国家試験合格率  
就職率100%の実績校

独自の奨学金制度  
があります

介護職員  
初任者研修取得

無料スクールバス  
が運行します(下館駅より)

学校見学  
受験相談  
も受付中

**下館パークゴルフ場** 日本パークゴルフ協会公認コース

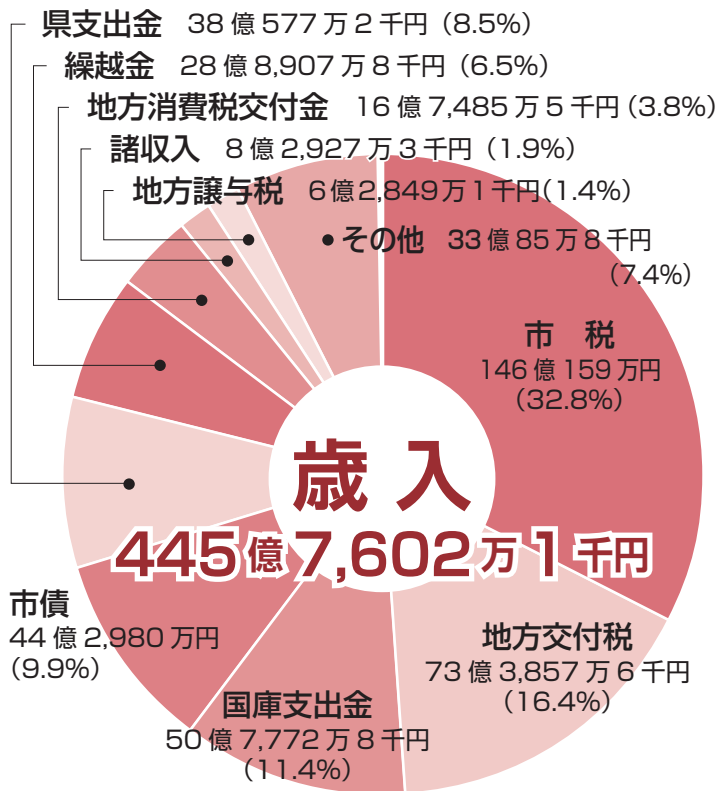
筑西市茂田ザ・ヒロサワ・シティ  
Tel. 0296 (22) 4189  
Fax. 0296 (22) 4170

【担当】  
福澤・鈴木  
浦田

**つくば歯科衛生専門学校**  
筑西市茂田ザ・ヒロサワ・シティ Tel. 0296 (23) 1220 担当: 横倉・柿沼

# 決算報告

平成28年度の一般会計、特別会計、公営企業会計（水道事業、病院事業）の決算がまとめ、市議会9月定例会で認定されましたのでお知らせします。



平成28年度の一般会計の決算は、歳入決算額が前年度比2%増の445億7,602万1千円、歳出決算額が前年度比4%増の424億4,908万9千円であり、歳入歳出差引額は21億2,693万2千円、翌年度に繰り越すべき財源6,698万円を差し引いた実質収支額は、20億5,995万2千円の黒字となりました。しかしながら、喫緊の課題である新中核病院の整備をはじめ、道の駅整備事業の推進、公共施設や公共インフラの老朽化対策などに多額の財源が必要となり、財政運営は今後一層厳しさを増していくと予測されます。

参考：平成27年度 決算状況 (単位：千円)

歳入	27年度	歳出	27年度
市税	15,689,200	民生費	13,486,032
地方交付税	8,704,126	総務費	6,527,376
国庫支出金	5,442,485	教育費	4,576,232
市債	3,717,200	公債費	4,380,203
県支出金	2,743,447	衛生費	3,976,481
繰越金	2,264,080	土木費	3,700,406
地方消費税交付金	1,887,311	消防費	1,775,566
諸収入	810,796	農林水産業費	1,640,501
地方譲与税	634,572	その他	738,064
その他	1,796,722		
計	43,689,939	計	40,800,861

新中核病院整備事業などの増により衛生費が14億8,778万6千円の増加となりました。

## 歳出決算の状況

小・中学校耐震化事業などの減により教育費が7億4,632万円の減少となり、国民健康保険特別会計への繰出金の増により民生費が6億7,232万1千円の増加、新中核病院整備事業などの増により衛生費が14億8,778万6千円の増加となりました。

## 歳入決算の状況

(単位：千円・%)

## 特別会計決算 (前年度比較)

歳入	28年度	27年度	増減額	伸率	歳出	28年度	27年度	増減額	伸率
国民健康保険	15,181,942	15,222,662	△40,720	△0.3	国民健康保険	14,547,099	14,932,571	△385,472	△2.6
後期高齢者医療	1,965,743	1,877,946	87,797	4.7	後期高齢者医療	1,943,679	1,864,896	78,783	4.2
公共下水道事業	2,442,865	2,414,710	28,155	1.2	公共下水道事業	2,324,683	2,325,963	△1,280	△0.1
農業集落排水事業	1,127,393	757,043	370,350	48.9	農業集落排水事業	1,095,409	735,214	360,195	49.0
八丁台土地区画整理事業	277,082	303,675	△26,593	△8.8	八丁台土地区画整理事業	233,689	253,000	△19,311	△7.6
駐車場事業	34,950	48,142	△13,192	△27.4	駐車場事業	25,758	43,605	△17,847	△40.9
介護保険	8,602,825	8,366,562	236,263	2.8	介護保険	7,995,106	7,821,820	173,286	2.2
介護サービス事業	50,375	84,359	△33,984	△40.3	介護サービス事業	44,649	75,442	△30,793	△40.8
計	29,683,175	29,075,099	608,076	2.1	計	28,210,072	28,052,511	157,561	0.6

### 忘新年会プラン

幹事さん必見!

月～木曜はフリードリンクが2,100円⇒**2,000円**

お料理・お飲み物でおひとり様**5,980円**

各お料理1～6の中から、お好きなメニューをA・B・Cでお選びください

平成29年11月1日～平成30年2月28日

### おせち

予約受付中!

4～5名様：21,500円  
2～3名様：16,500円

### クリスマスディナー

12月23日(土)  
24日(日)  
25日(月)

18:00～ 大人17,000円  
お子様13,000円

### ダイヤモンド名人会

12月23日(土)

落語 柳家花緑  
粹曲 柳家小菊  
紙切り芸 林家楽一

12:30 受付・食事  
13:30 高座開始

S席 10,000円  
A席 8,000円  
B席 7,000円

前売券発売中

全席指定席・笑福井当付

茨城県筑西市玉戸1053-4  
info@s-diamondhall.co.jp

ダイヤモンドホール ☎0296-28-8511

## 平成 28 年度決算に基づく 財政健全化比率などの状況

### 健全化判断比率の状況

	28 年度	早期健全化 基準	財政再生 基準
①実質赤字比率	-	12.06%	20.00%
②連結実質赤字比率	-	17.06%	30.00%
③実質公債費比率	8.6%	25.00%	35.00%
④将来負担比率	42.7%	350.0%	-

### 健全化判断比率の指標

- ①一般会計などの赤字の程度を指標化し、財政運営の深刻度を示すものです。
- ②特別会計や公営企業を含め、市全体の赤字の程度の比率を示すものです。
- ③市の借入金に係る元利金の支払経費の合計額が標準財政規模に対する比率を示すものです。  
※標準財政規模…経常的な一般財源（市税や交付税など）の規模
- ④市の借金などの残高の程度を指標化し、将来財政の負担を示すものです。

### 早期健全化基準・財政再生基準

早期健全化基準を超えた場合、「財政健全化計画」の策定が義務付けられており、計画的な財政改善・健全化に取り組むこととなります。また、財政再生基準を超えた場合、「財政再生計画」の策定が義務付けられており、国の関与を受けながら財政の再生に取り組むこととなります。

筑西市の①～④の比率については、すべて国の基準を下回っていて、財政は健全です。

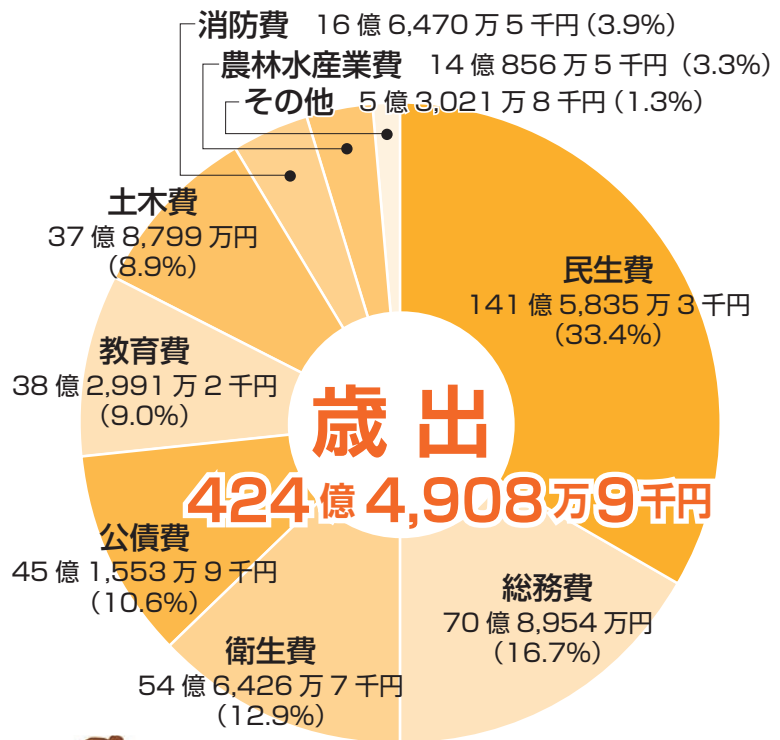
### その他の財政指標

#### 「経常収支比率」

95.8% 前年度 83.0% (+ 12.8 ポイント)

扶助費や公債費などの経常経費に対し、市税などの一般財源がどの程度充てられているかを計るもので、数値が低いほど、財政構造に弾力性があることを示しています。平成 28 年度は前年度より 12.8 ポイント高くなりましたが、普通交付税などの一般財源の歳入額が減少しているためであり、財政運営の健全性はおおむね維持されています。

## ■一般会計決算 ( ) 内は構成比



平成 28 年度の決算を身近に感じていただくために、1 年間の「家計簿」に置き換えました。

## 筑西家の家計簿

※ 1 万円 = 市決算 1 億円

収入・支出の差額は翌年度へ繰り越し

収入 (年額)	
給与 (市税・地方交付税など)	237 万円
親からの仕送り (国・県補助金など)	116 万円
貯金取崩し (基金取崩し)	20 万円
ローン (市債)	44 万円
前年からの繰り越し (前年度繰越)	29 万円
<b>収入合計</b>	<b>446 万円</b>

支出 (年額)	
食費 (人件費)	62 万円
水道光熱費 (物件費)	47 万円
教育費・医療費 (扶助費)	89 万円
クラブ活動費など (補助金など)	57 万円
自宅の改修・車の購入など (普通建設事業費など)	65 万円
生計が別な家族への仕送り (他会計繰出金)	57 万円
ローン返済 (市債償還)	45 万円
貯金積立て (基金積立て)	2 万円
<b>支出合計</b>	<b>424 万円</b>

## ■企業会計決算 (前年度比較)

(単位: 千円・%)

歳入	28 年度	27 年度	増減額	伸率	歳出	28 年度	27 年度	増減額	伸率
水道	2,573,331	2,586,371	△ 13,040	△ 0.5	水道	3,023,229	3,075,849	△ 52,620	△ 1.7
うち収益	2,253,936	2,280,494	△ 26,558	△ 1.2	うち収益	1,901,812	1,947,337	△ 45,525	△ 2.3
うち資本	319,395	305,877	13,518	4.4	うち資本	1,121,417	1,128,512	△ 7,095	△ 0.6
病院	5,335,004	1,973,830	3,361,174	170.3	病院	5,493,444	1,919,366	3,574,078	186.2
うち収益	1,900,537	1,813,396	87,141	4.8	うち収益	1,863,982	1,758,933	105,049	6.0
うち資本	3,434,467	160,434	3,274,033	2,040.7	うち資本	3,629,462	160,433	3,469,029	2,162.3
計	7,908,335	4,560,201	3,348,134	73.4	計	8,516,673	4,995,215	3,521,458	70.5

### 秋のご宴会ご予約承ります

みんなでワイワイお楽しみコース  
お一人様 3,000 円 (税込)

満腹満足! 旬の味覚コース  
お一人様 4,000 円 (税込)

希少な鮎カマ焼きと季節のご馳走コース  
お一人様 5,000 円 (税込)

※写真はイメージです

### 七五三ご祝宴

七五三ご祝宴セット  
5,000 円 (税別)

### ごほう下館本店

【住所】筑西市一本松482  
【営業時間】11:00~21:30  
お問い合わせ・ご予約は  
☎0296-22-7878

日時

11月12日(日)  
午後1時～(開場午後0時30分)

会場

アルテリオ1階集会室  
(筑西市丙372)

内容

オープニングセレモニー「片づくお家のつくりかた ミニ講座」

男女共同参画作文コンクール表彰式・朗読

入場無料

託児あり

楽家事でいこう!  
家事が楽だと  
一生楽しい

講師

山田 亮さん

(家事ジャーナリスト、スーパー主夫、社会福祉士)



お問い合わせ

男女共同参画推進講演会実行委員会 (市民協働課内、月曜休)

☎ 23-1600 FAX 23-1602 E-mail kyodo@city.chikusei.lg.jp

Chikusei City  
男女共同参画宣言都市

12月3日 [日]

午前9時～午後4時 [雨天決行]

[場所] 新治小学校

茨城県筑西市門井1890-2

小栗判官まつり



第28代小栗判官役

敦士さん

俳優、モデル  
「めっちゃ×2イケてるッ!」メンバー

主催/小栗判官まつり実行委員会

問い合わせ/観光振興課(本庁3階) ☎20-1160

市観光協会ホームページ/ <http://www.chikuseikanko.jp/>

ただいま。



## 鮭の遡上

今年も産卵のために、市内を流れる川に鮭が遡上する季節がきました。市街地で遡上する鮭の姿を見られるのはとても珍しいことです。特に勤行川(五行川)では川沿いから観察できます。(遡上期間:11月上旬～12月上旬)

詳しくは、市ホームページで「鮭の遡上」と検索又は市役所・公共施設などで配布しているリーフレット「鮭が帰ってくるまち筑西市」をご覧ください。



問い合わせ 企画課(本庁4階) ☎24-2197



▶▶▶ 普通車免許(AT・MT)  
お得なキャンペーン実施中!

個別送迎<sup>無料</sup> 託児室完備<sup>無料</sup>



茨城県西自動車学校  
TEL:0296-37-6012(代)

上筑波自動車学校  
TEL:029-869-0931(代)

指定自動車教習所 <http://www.kenseijikou.co.jp/>

詳しくはこちらから!

茨城県西自動車学校 上筑波自動車学校



〒308-0121  
筑西市船玉286



〒300-4201  
つくば市寺貝1268-2

Twitter  
も見てね♪



@kenseijikou  
お役立ち情報や、  
スタッフのつぶやきを  
発信しています♪



# つくば地域「図柄入りナンバープレート」に関する 住民アンケートにご協力ください

筑西市を含むつくばナンバー地域の13自治体は、「図柄入りナンバープレート」を導入することになりました。図柄は下記3案から1つ、アンケート結果により決定します。みなさんの投票をお待ちしております。

## 案A 青空と筑波山



## 図柄入りナンバープレートとは

普通自動車、軽自動車（二輪車を除く）のナンバープレートの背景に、地域の特色ある図柄を入れ、地域振興や知名度向上を図る、国土交通省の制度です。交付手数料のほか寄付金を支払うと図柄はカラーに、寄付金なしの場合はモノトーンになります。

※希望者に対して交付するもので、従来のナンバープレートも引き続き選択できます。

## 案B 「紫峰」筑波山



## アンケートについて（筑西市在住の人）

### ①インターネットによる投票

期間：10月17日（火）～11月15日（水）  
市ホームページ「サイト内検索」で、「図柄入りナンバープレート」と検索。

### ②用紙による投票

期間：11月1日（水）～15日（水）

本庁（1階総合案内）、各支所、川島出張所、地区公民館などの公共施設にアンケート用紙と投票箱を設置しています。投票は①②いずれかの方法で1人1回限りとなります。

## ▼こちらからも投票できます

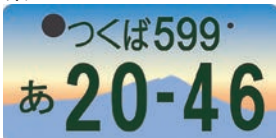


スマートフォン



携帯電話

## 案C ダイヤモンド筑波



問 企画課（本庁4階） ☎ 24-2197

# 農業委員会委員及び農地利用最適化推進委員の募集

農業委員会等に関する法律が改正され、農業委員会委員の選出方法が、公選制から市長の任命制に変更されました。現農業委員の任期満了に伴い、農業委員及び農地利用最適化推進委員（新設）を募集します。

	農業委員	農地利用最適化推進委員
定員	24人	20人 ※地区（旧村）ごとの選考
対象者	市の住民基本台帳に記載され、かつ、地域における農業及び農業者に関する識見を有し、農地等の利用の最適化の推進に関する事項その他農業委員会の所掌に属する事項に関し、その職務を適正に行うことができる人	
推薦及び応募方法	市内農業者又は農業者の組織する団体、その他関係者からの推薦又は自薦となります。 ※農業者の組織する団体とは、規約又は定款があり、代表者が決定している団体です。 応募用紙は、市ホームページからダウンロードしていただくか、市農業委員会事務局に用意してあります。 申込みは、郵送又は持参で農業委員会事務局まで提出してください。	
募集期間	11月6日（月）～12月5日（火） 午前8時30分～午後5時15分（土・日曜日、祝日を除く）	
任期	3年間（平成30年3月28日～平成33年3月27日）	

詳細は市ホームページをご覧ください。

HP <http://www.city.chikusei.lg.jp/page/page004023.html>

申 問 市農業委員会事務局（本庁3階） ☎ 20-1167

## 働きたい時間に働きたい…その希望叶えます！

【内容】 構内での部品の目視検査  
【時給】

5:00～9:00	9:00～15:00	15:00～19:00	19:00～20:00
880円～	800円～	800円～	850円～

【休み】 シフト制、GW、お盆、年末年始  
【待遇】 制服貸与、マイカー通勤可  
【応募】 お気軽にお電話ください。履歴書（写貼）を郵送ください。

（株）柳田製作所  0296-37-7733

未経験者 OK  
時間・勤務地選択可！  
（筑西市・真岡市）  
週3日可能！

子育て中の方も安心！  
学校行事を優先してください



## 柳田フラスタジオ

11/5 発表会開催決定！  
二宮文化会館 13:00より開演

# 特別企画体験レッスン実施中

柳田フラスタジオ 筑西市幸町1-3-1

連絡先：080-1134-4830（大島）  
090-7845-0815（初沢）

## ●無料体験日程

毎週月曜日 19:30～ 毎週金曜日 12:30～

●講師：柳田幸子 大島佐喜  
他インストラクター5人



## 朗読コンテストで入賞

目の不自由な人向けの朗読テープの作成などを行う「やまびこ朗読ボランティア」の谷島みつ恵さんが、NHK放送教育センター主催の「第59回朗読コンテスト」で奨励賞を受賞しました。谷島さんは「丁寧にご指導してくださった、木村節子先生のおかげです」と恩師への感謝を述べました。



## 筑西市でギネス世界記録が誕生しました！

9月23日、(公社)下館青年会議所が中心となり子どもたちと力を合わせて作成したペットボトル神輿が、ギネス世界記録に認定されました。43,459本のペットボトルで作られた神輿は高さ約4メートル。未来に繋ぐまちづくり委員会廣岡聖典委員長は「日本一の神輿がある筑西市で、記録を達成できてよかったです」と喜びを語りました。※現在は公開していません。



## 彼岸花まつりで地域交流

9月23日、関本肥土本郷集落センターで、「彼岸花まつり」が開催されました。新米のおにぎりや肥土名物ねぎ焼きそばが振る舞われ、また、ザリガニ釣り大会、輪投げ大会、太極拳体験などが行われました。また、岡芹羽黒女性会による「ちっくん体操」が初披露され、参加者も一緒に体を動かしました。



## 海を越えスリランカへサッカーボールを寄附

筑西市サッカー協会所属のK・F C (古谷野明久代表監督)が、スリランカの子どもたちへサッカーボールを送りました。現地からのお礼の写真を受け取った古谷野さんは、「これからも子どもたちのために送り続けたい」と話しました。



## 「地域内運行バス」の実証実験運行を開始しました

10月1日、下館駅南口で、地域内運行バスの出発式を行いました。市が運営するこのバスは、下館駅から大田地区を經由し、川島地区までの学校や病院、駅、スーパーマーケットなどを運行します。ますます便利になる市の公共交通を、ぜひご利用ください。

**登録銘菓**

# 館最中

甘さを抑えて小豆の味を十分に引き出した館の中にもちが入っております。北海道十勝産のひと粒ひと粒厳選された小豆と最中の皮の香ばしさが口の中で広がります。

館最中本舗  
**湖月庵**

下館駅前通り 8:30-18:00  
TEL 0296-22-2513

筑西市 丙 202-13  
(大曜定休)

第19回全国菓子大博覧会  
**名誉大賞受賞**

将来の家計に1000万円以上の違いが！

## 住宅資金セミナー

知らないと損する  
**住宅購入の秘訣**  
教えます！

補助金  
締切りまで  
残りわずか

12月8日(金)12月10日(日)  
10:00~12:00

会場：筑西市役所スピカビル地下1階 会議室  
講師：中島 博美 (ファイナンシャルプランナー)  
主催：家計まるごと相談室

ふるさと納税で得しちゃお〜♪  
わかりやすく教えます

12月8日(金)12月10日(日)  
13:30~15:00

今年の納税にまだ間に合います！

## ふるさと納税セミナー

予約優先 お申し込みはHPかお電話で！  
TEL: 0296-47-6465  
www.kakei-marugoto.com

# まちのわだい



## 地元の魅力が詰まった「やっぺえ」を開催

10月1日、県西総合公園で第19回筑西広域イベント「やっぺえ」(糸川秀樹実行委員長)が開催されました。お米と農産物をテーマに、やっぺえ障害走や農産物〇×クイズのほかに、地元産の野菜や米を使ってオリジナルメニューを販売するB-8グルメなど、盛りだくさんの1日となりました。



## みんなの心がけで防犯意識を高めよう

10月12日、カスミフードスクエア下館南店で、筑西警察署主催の地域安全運動が行われました。筑西地区防犯協会と筑西地区防犯連絡協議会、中地区防犯母の会、市が協力し、店舗利用客にチラシとノベルティを配布。防犯意識の高揚を呼びかけました。



## 千妙寺・農業資料館 筑西の見どころ再発見！

9月27日、市主催の「筑西市の見どころ再発見バスツアー」を開催しました。約70人の参加者は、ちくせい観光ボランティアガイド協会に案内され、東睿山千妙寺(黒子)で寺宝や境内に咲く約5,000株の曼珠沙華を堪能。その後、市立農業資料館を見学しました。



## 県吹奏楽コンクールで 関城吹奏楽団が20年連続の金賞！

関城吹奏楽団(秋山祐也団長)が、8月13日に茨城県民文化センターで開催された「第57回茨城県吹奏楽コンクール」一般の部で、金賞を受賞しました。今回で、20年連続の金賞受賞となります。

また、このコンクールで「第23回東関東吹奏楽コンクール」への出場が決定。9月17日、ひたちなか市文化会館で行われた同大会へ出場し、銅賞を受賞しました。関城吹奏楽団の今後の活躍が楽しみです。



## 秋の交通安全運動で 事故防止を呼びかける

9月26日、川島駅前で、筑西地区交通安全協会川島分会主催の交通安全パレードが行われました。参加した筑西地区交通安全母の会川島分会、筑西地区防犯協会川島分会、筑西警察署などのみなさんが、川島こども園園児の鼓笛隊を先頭に、交通安全事故防止を呼びかけました。

**特別養護老人ホーム上の原**  
平成29年12月オープン予定

**入居者募集**  
入所 50床  
ショートステイ 10床  
デイサービス定員20名

**オープニングスタッフ募集!**

社会福祉法人 上の原学園  
☎ 0296-75-2509 [HP] <http://www.u-gaku.or.jp> 担当: 猪野

**毎月第3土曜日せんべい・おかき祭り開催中!**  
収穫祭!! 出来たての煎餅・おかきご試食販売中!!

**11月18日(土)** 9:00 ~ 16:00

こわれ煎各種 3袋 500円  
煎餅・おかき各種 5袋 1,080円

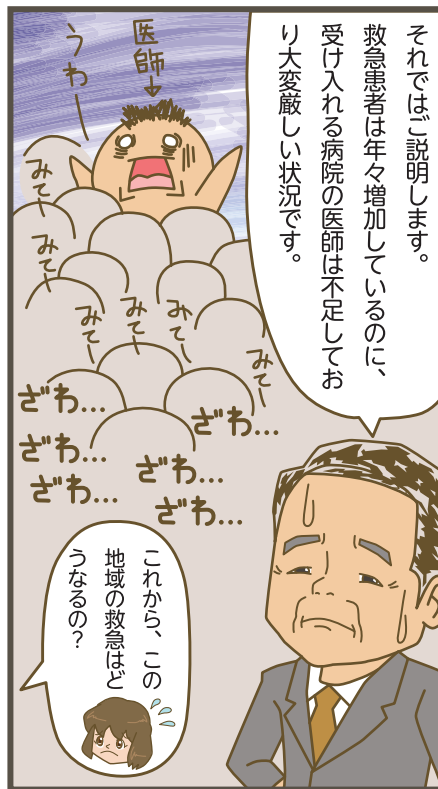
**(株)根本製菓** 筑西市外塚 801 定休日(日曜・祝日)  
☎ 0296-22-5871

帰ってきた！ ましえて！ シチヨウさん 第2話

# 西部メディカルセンターってなあに？



↑西部メディカルセンター病院長予定者 ↑西部メディカルセンター理事長予定者



**資格取得!** 働きながら学べる **地域医療に貢献する 准看護師 募集要項 旗布中**

少子・高齢化が進展する現在、資格者として医療の分野で輝けるフィールドが大きく広がっています。当学院では、幅広い年齢層(20~40代)の生徒が共に学び、卒業後は地域医療の最前線で活躍しています。社会人の方々も数多くチャレンジしています。

**真壁医師会准看護学院**  
 筑西市二木成 827-1 (下館南中学校そば)  
 ☎ 0296-22-7702  
<http://www.m-ishikai.com/gakuin/>

随時受付中 入学相談・学院見学

**県西糖尿病内分泌内科 クリニック**

	月	火	水	木	金	土	日	糖尿病専門医
午前	○	○	○	○	○	○	○	
8:30-12:00	○	○	○	○	○	○	○	TEL 0296-48-9609
午後	○	○	○	○	○	○	○	TEL 0296-48-9609
2:30-6:00	○	○	○	○	○	○	○	

平日18:00まで、土曜日13:30まで診療  
 筑西警察署斜め向かい

予約制のため、電話にて予約をお願い致します。

# 市民記者のページ



星野 道子さん (向上野)

以前は野外での開催でしたが、現在はホールでの開催になり、花冷えの心配はななくゆっくりと観覧できます。

平成4年、当時の明野町に公民館大ホール「イル・ブリランテ」が落成したのを機に、地域に伝統文化を根付かせたいと願う住民ボランティアにより明野新能実行委員会が結成されたそうです。交流のあった能楽師大倉正之助さんの舞台プロデュースにより、平成5年に第1回公演が行われました。東日本大震災などで2度の開催見送りがありましたが、

## 明野新能のはじまり

4月初旬、一流の能楽師・狂言師が出演して開催される「明野新能」。幽玄な舞は、来場者を別世界へと誘います。第3回から20年以上にわたり実行委員長を務める古田部光文さんに、これまでの活動について伺いました。

## 明野新能実行委員の活躍を紹介しします

# 日本の伝統文化を後世に伝えたい

# 明野新能



▲舞台上立つ大倉正之助さん (大鼓)

今年で24回目の公演を迎えています。

「初回は、ビール箱を針金で結び、その上に板を乗せて、約50人で2日間かけて舞台を作りました。あまりにも大変な仕事なので、毎年この作業を続けるのかと弱音を吐きましたが、何とか続けてこられました」と話す古田部委員長。第4回からは、鉄骨の土台に所作台を乗せる設置方法となり、どんな場所にも同じ舞台が組めるようになったそうです。第5回からは、地元の子どもたちが舞台に立ち、より一層地域に根ざしたイベントとなりました。

## 日本各地で活躍

自前の舞台設備を持っているということで、日本各地で舞台の設置を行う

ているそうです。長野オリンピックには、外国の人々に日本文化を見てもらおう催しの舞台設置を行いました。他にも、東京六本木アークヒルズや岩手県大槌町復興記念能楽など、全国から依頼を受けて出向き、明野新能への賛助金をいただいています。明野新能が入場無料で開催できるのは、実行委員の努力があつてこそです。

## 明野新能にかける熱い思い

「新能を通して様々な経験ができました。大変なこともありますが、観てくださる人たちに喜んでもらえるから続けていくのです」と話す古田部委員長。今後も継続していくために、若い人に実行委員に入って欲しいと思っています。



▲子どもたちによる大小鼓連調「高砂」

# 情報ワイド 60分番組

11月6日(月)～放送

(9/10撮影)

歌謡発表会

11月13日(月)～放送

(9/19撮影)

筑西市アマチュアダンス協会発表会

11月20日(月)～放送

(9/3撮影)

とすこいペア

H30年2月開局予定

## エリア拡大します!



※筑西市が出資する第3セクターの会社です。

0120-09-1811

# マイ・ドリーム

6年生が描くぼくの未来・わたしの未来

## 関城西小学校

児童数 328人



すぎやま あやめ  
杉山 蒼

私の夢は、医療の仕事につくことです。病気の人を助け、多くの人々を救いたいです。そのため、頑張つて勉強したいです。



くらもち いぶき  
倉持 郁吹

僕の夢は、クリーニンサービスの仕事をする事です。そうじが好きなので、そうじで人々を笑顔にしたいです。



こなみ さえ  
小波 咲絵

私の夢は、幼稚園の先生になることです。小さな子が大好きなので、夢を叶えて、毎日楽しく遊んであげたいです。



よこつか りく  
横塚 梨空

僕の夢は、農業をすることです。今、農業をやっている若い人が減っています。が、農作業はとても楽しいので、夢を叶えたいです。



いしかわ まり  
石川 真理

私の夢は、お花屋さんです。私の家は花屋で、ハウスに並んだ花はとてもきれいです。花でみんなに喜んでほしいです。

## 下館小学校

児童数 577人



たきざわ ともや  
瀧沢 友哉

僕の夢は、医師になることです。多くの人を笑顔にすることができるといい、優しい医師になりたいです。



しのざき わかば  
篠崎 わかば

私の夢は、薬剤師です。病気で苦しんでいる人に適切なアドバイスをして、笑顔にできる薬剤師になりたいです。



たかの こうた  
高野 滉太

僕の夢は、警察官になることです。子どもからお年寄りに親しまれ、みんなの笑顔を守る警察官になりたいです。



せきばし ともか  
関場 友香

私の夢は、学校の先生になることです。誰からも気軽に話しかけてもらえるような優しく頼れる先生になりたいです。



おた部 てる  
小田部 輝

僕の夢は、プロ野球選手です。誰も成し遂げることがない偉業を達成し、みんなの憧れの選手になりたいです。

※氏名は敬称略

農機具

トラクター

コンバイン

田植機

草刈機

✓無料出張査定 ✓現金買取 OK

高価買取

農機具つくば

〒308-0041 筑西市乙 368-1  
●古物商ナンバー第 401270001502 号  
運営元: エスシー株式会社 筑西市中上野 1 8 5 3  
※エスシー株式会社はシオガイグループの系列企業です

0120-377-767

【営業時間】 8:00 - 17:00

まずは、お気軽に  
お問い合わせください!!

# わが家の アイドル

平成 29 年 1 月生まれのお子さんの写真  
を募集しています。写真裏面に、①お  
子さんの氏名・ふりがな・生年月日・性  
別②保護者氏名・郵便番号・住所・電話  
番号を明記し、11月30日(木)までに  
広報広聴課へ。

★写真選びのポイント★



- ①顔が切れていないもの。
- ②顔が小さすぎないもの。
- ③明るい場所で撮られたもの。



おおもり ひかる  
大森 晃くん  
11月1日生(伊讚美)



いなみ れお  
稲見 玲音くん  
11月5日生(岡芹)



せお ゆかこ  
瀬尾 祐香子ちゃん  
11月5日生(倉持)



いわもと たいせい  
岩本 大誠くん  
11月7日生(棹ヶ島)



うぶかた あおい  
生形 葵ちゃん  
11月7日生(市野辺)



ひなた あゆ  
日向 歩ちゃん  
11月9日生(築地)



ふるかわ あおい  
古川 碧唯ちゃん  
11月13日生(島)



すずき りょう  
鈴木 綾ちゃん  
11月14日生(上平塚)



いけざわ りんか  
池澤 凜果ちゃん  
11月15日生(本城町)



さかいり あおと  
坂入 蒼都くん  
11月19日生(赤浜)



しのざき けいじろう  
篠崎 景次朗くん  
11月25日生(桑山)



いしかわ ゆうま  
石川 佑馬くん  
11月26日生(成田)



つづみ かな  
堤 柑那ちゃん  
11月28日生(茂田)



なかむら あかり  
中村 灯里ちゃん  
11月28日生(灰塚)



いけだ ゆうと  
池田 悠人くん  
11月29日生(岡芹)



かみはら しほ  
神原 志保ちゃん  
11月29日生(門井)



こたけ たいち  
小竹 泰地くん  
11月29日生(三郷)



わたなべ えいと  
渡邊 瑛斗くん  
11月29日生(辻)



ももい れい  
桃井 零くん  
11月30日生(木戸)



ちっくん × ゆるキャラグランプリ 2017

登録・投票はこちら↓

投票締切 11月10日(金) 午後6時

投票にはID登録が必要です。登録後は1日1回投票ができます。

HP <http://www.yurugp.jp>

問 企画課(本庁4階) ☎24-2197



働くお母さんを応援



筑西市小川 1391-549  
電話 0296-28-5425

「知育 体育 徳育」それぞれをバランスよく育みます  
少人数制 キッズハウス保育園

DUSKIN. ダスキンデータム下館店 0120-308-998  
今すぐお電話を!

プロのお掃除サービス 確かな技術、安心のサービス

おうちのお掃除で困ったら...

私たちプロの出番です。

キラリと光るプロの技



ご相談・お見積もりは無料ですので、お気軽にお問い合わせ下さい。

## おすすめ本紹介

### 中央図書館

#### 世界の橋

著/マーカス・ビニー 訳/黒輪 篤嗣【河出書房新社】

有史以前の継ぎ石橋から現代の橋まで、古今東西250の代表的な名橋をカラー写真で紹介。木、石、レンガ、鉄、鋼鉄など、建材と工法の変遷をたどる。錦帯橋、明石海峡大橋など日本の橋も7つ収録する。

#### としょかんへぴょん!ぴょん!ぴょん!

文/アニー・シルヴェストロ 絵/タチアナ・マイ=ウイス 訳/福本 友美子【絵本塾出版】

図書館の外で、お姉さんが子どもたちに本を読んでいるのを見た時から、本が大好きになっとうさぎ。でも、夏が終わると「おはなしのじかん」は図書館の中になりました。本のことばかり考えていたうさぎは、図書館に忍び込み…。

### 明野図書館

#### 大人の語彙力ノート

著/齋藤 孝【SBクリエイティブ】

「大丈夫です」は「問題ございません」、「手伝ってください」は「手をお貸しください」…。どんな場でも、誰と会っても恥ずかしくない「語彙力」と「モノの言い方」を紹介する。センスが伝わる季節の言葉も掲載。

#### おしりフリフリ

文/中川ひろたか 絵/のぶみ【ハッピーオウル社】

さみしいとき、かなしいとき、こまったときに聞こえてくる「おしりフリフリ」の歌。歌にあわせておしりをフリフリすると、なんだか楽しくなっちゃって、元気が出てくるんだ!すごいぞ、おしりフリフリ!

## イベント・お知らせ

### ◎リサイクルフェア

図書館の古くなった本を無料で譲ります。雑誌はありません。営利目的での利用やお取り置きはできません。バッグや袋、段ボールは各自ご持参ください。※無くなり次第終了

【明野図書館】▼日時11月3日(金・祝)・4日(土)・5日(日) 午前9時〜午後5時  
▼場所11明野図書館視聴覚室

【中央図書館】▼日時11月18日(土)・19日(日) 午前10時〜午後5時  
▼場所11中央図書館視聴覚室

### ◎中央図書館

#### 【赤ちゃん向け読み聞かせ】

ブックスタートボランティアのみなさんが、赤ちゃん向けの絵本の読み聞かせをします。

▼日時11月9日(木) 午後1時30分  
▼場所11中央図書館おはなしコーナー  
※申込不要・月1回(木曜日に開催)

#### 【映画会】

▼日時11月25日(土) 午後2時〜(上映時間:本編88分・特典映像10分) ▼場所11中央図書館視聴覚室 ▼上映作品11『家で死ぬということ』※申込不要

### ◎明野図書館

#### 【図書館デビンゴ!】

▼日時11月1日(水)〜12月27日(水) ▼内容11デビンゴカードに書かれた本を借りて、デビンゴを遊ぶ。景品もあります。

#### 【音読会】

▼日時11月7日(火) 午前11時〜正午 ▼場所11明野図書館視聴覚室 ▼題目11オペラ ※申込不要

### 【映画会】永遠のスター特集1

オードリー・ヘップバーン、ジーン・スティーブンスのドキュメンタリーを上映します。(上映時間112時間)

▼日時11月25日(土) 午前10時〜 ▼場所11明野図書館視聴覚室 ※申込不要

#### 【ブックスタートクラブ】

毎週水曜日は視聴覚室を幼児と保護者に開放!読み聞かせや子育て相談もあります。

▼日時11月1日・8日・15日・22日・29日(水) 午前9時〜午後5時 ▼場所11明野図書館視聴覚室

#### 【おはなし会】

図書館スタッフやボランティアさんが読み聞かせを行います。

▼日時11月4日(土)、19日(日) 午前11時〜13時30分

#### 【育児コンシェルジュ】

中央図書館11毎週水・金曜日  
明野図書館11毎週火・木曜日  
▼時間11午前10時〜午後2時30分

#### 【問い合わせ】

中央図書館(下岡崎1-11-1) ☎24-3530  
明野図書館(海老ヶ島2120-7) ☎52-2466  
関城分館(関本上1470) ☎37-6626  
協和分館(門井1962-2) ☎57-2515

#### 【11月の休館日】

中央図書館・明野図書館・関城分館・協和分館  
11月6日・13日・20日・27日(月)

#### 【開館時間】

中央図書館・明野図書館11午前9時〜午後7時  
関城分館・協和分館11午前9時〜午後5時

広域通信制・単位制 **随時 学校見学受付中!!**

## 翔洋学園高等学校

下館学習センター ☎0296-23-2711

**転入学・編入学随時受付中!!**

丁寧な個別指導 | 入学相談 随時対応 | 不登校生もサポート | 入学金なし!!

お気軽にお問い合わせください!「下館駅 南口 徒歩1分」

詳しくはWEBで! 翔洋学園 下館 [www.shoyo.ac.jp](http://www.shoyo.ac.jp)

～「セキショウの介護」開設5周年記念～

12月2日(土) 13:30

スピカ6階

つむぐもの

石倉三郎 キム・コッピ 大塚一利監督作品

無料上映会&監督トークライブ in 筑西

申し込み:セキショウライフサポート ☎0296-25-3220



# がんばったきみたちへ

作文・標語・ポスターコンクールやスポーツなどで、  
県や関東、全国大会で入賞した小・中学校の生徒を紹介します。

- ※第12回しきなみ子供短歌コンクール  
佳作(国) 梅田 蒼彩(下館小4年)  
入選(国) 鈴木 理仁(下館小3年)  
米本 悠人(下館小4年)
- ※茨城県総合体育大会柔道の部  
女子70kg超級 第2位 大塚 菜末(下館中2年)
- ※茨城県総合体育大会剣道の部  
男子団体 第2位 下館中男子剣道部 代表  
石島 歩武(下館中3年)  
吉崎 瑛翔(下館中3年)
- ※茨城県総合体育大会剣道の部  
男子団体 第2位 男子個人 第3位 山崎 雄飛(下館中3年)
- ※茨城県総合体育大会剣道の部  
男子個人 第3位 山崎 雄飛(下館中3年)
- ※茨城県総合体育大会水泳の部  
男子200m個人メドレー 第9位 片桐 光翼(下館中2年)
- ※全日本中学生水の作文コンクール  
茨城県審査 最優秀賞 杉山 咲衣(下館中2年)
- ※茨城県総合体育大会バレーボール  
女子の部 第3位 下館西中女子バレーボール部 代表  
佐藤 夏奈歌(下館西中3年)  
廣瀬 遥菜(下館西中3年)
- ※第63回全日本中学校通信陸上競技  
茨城大会 共通男子走高跳 優勝  
茨城県総合体育大会陸上競技の部  
共通男子走高跳 第3位 小倉 尚朗(下館南中3年)
- ※茨城県総合体育大会レスリングの部  
男子59kg級 優勝 福田 翔大(関城中3年)
- ※いばらきものづくり教育フェア  
「豊かな生活を創る アイデア  
バッグ」コンクール 県教育長賞  
奥原 菜々美(下館南中1年)
- ※いばらきものづくり教育フェア  
木工チャレンジコンテスト  
県教育長賞 武井 将太郎(明野中3年)
- ※少年の主張茨城県大会 県知事賞  
高崎 友明(下館南中3年)
- ※茨城県総合体育大会陸上競技の部  
共通男子走幅跳 第2位 共通男子4×100mR 第3位 外山 瑠惟(下館南中3年)
- ※茨城県総合体育大会陸上競技の部  
共通男子4×100mR 第3位 谷井 海翔(下館南中3年)  
鈴木 伶弥(下館南中2年)  
山田 吾(下館南中2年)
- ※第63回全日本中学校通信陸上競技  
茨城大会 共通女子1500m 第2位  
茨城県総合体育大会陸上競技の部  
共通女子1500m 第2位 共通女子1500m 決勝10位 星野 輝麗(下館南中3年)
- ※茨城県総合体育大会水泳競技の部  
100mバタフライ 優勝 200m自由形 第4位 白石 弥加(下館南中3年)
- ※茨城県総合体育大会剣道の部  
女子個人 第2位 神部 麻里(下館南中3年)
- ※茨城県総合体育大会 男子ソフト  
ボールの部 優勝 明野中男子ソフトボール部 代表  
吉原 颯汰(明野中3年)  
廣瀬 愛都(明野中3年)
- ※茨城県総合体育大会柔道の部  
男子団体 第3位 明野中男子柔道部 代表  
糸川 義人(明野中3年)



※茨城県総合体育大会柔道の部  
男子50kg級 第3位  
男子団体 第3位  
鈴木 亜斗夢(明野中3年)

※氏名は敬称略

### 志学塾 クラス案内

**小学部**

- サポートスタディコース(算・国・理・社)  
小2~小6 センター校
- ハイレベルコース(算・国・理・社)  
小5・小6 センター校
- クラス授業コース(算・国・理・社)  
小2~小6 玉戸校・結城校・明野校・真岡校
- 小学英語コース  
小3~小6 センター校・玉戸校・結城校・明野校・真岡校

### 志学高等予備校 クラス案内

**高校部** センター校

- 高1・高2  
下館一高クラス(英・数・物)  
下館二高クラス(英・数)
- 高3 受験対策クラス(数・英・物)

### 2学期からの新設クラス

#### 中3 土曜5科目特訓クラス

受験に向けて、  
ラストサポートのお手伝い!

期間 平成29年9月23日~  
平成30年3月3日(20回)

時間 ①13:00~17:00 明野校  
②15:00~19:00  
センター校・結城校・真壁校・真岡校・下妻校

費用 75,600円(税込)20回分・教材費

一人ひとりに応える 伝統と実績の進学予備校

志学高等予備校

# 暮らしの 情報 Information

2017  
11.1

**本庁**  
☎ 0296-24-2111 (代表)  
筑西市田中町丙 360 番地

**関城支所**  
☎ 0296-37-6111 (代表)  
筑西市舟生 1040 番地

**明野支所**  
☎ 0296-52-1111 (代表)  
筑西市海老ヶ島 1300 番地

**協和支所**  
☎ 0296-57-2511 (代表)  
筑西市門井 1962 番地 2

**開庁時間**  
午前 8 時 30 分～午後 5 時 15 分  
※木曜日は午後 7 時まで (本庁のみ)

市民ダイヤル：☎ 25-7313

**防災無線  
再応答サービス**

フリーダイヤル  
**0120-0296-99**

▶防災行政無線で放送した内容を再度聞くことができます。  
☎ 消防防災課 ☎ 24-2132

## 案内

### 下館地区学校開放利用 団体調整会議

▼日時 11月16日(木) 午後6時30分  
▼場所 下館総合体育館  
▼持参品 筆記具、代表者印、登録申請書  
▼園スポーツ振興課(下館総合体育館内)  
☎ 28-5040

### 使用済み農業用ビニール・ポリエチレンなどの収集

【水稻育苗箱】  
▼日時 11月22日(水) 午前9時～正午  
▼場所 J A 北つくばの以下の場所で開催。下館北部低温倉庫、関城梨共同選果場、明野カントリーエレベーター、協和カントリーエレベーター  
▼費用 無料

### 【農ビニール・ポリエチレン】

▼日時 11月26日(日) 午前9時～午後2時  
▼場所 J A 北つくば協和カントリーエレベーター  
▼費用 30円/キロ  
園農政課(本庁3階)  
☎ 20-1161

### 平成30年成人式日程

▼日時 平成30年1月6日(土)  
受付 午後1時～1時45分/式典 午後2時～3時/記念撮影 午後3時10分～4時30分

地区	場所
下館	ダイヤモンドホール
関城	ペアーノ(市生涯学習センター)
明野	明野公民館大ホール「イル・フランド」
協和	協和公民館総合ホール

▼対象 平成9年4月2日～平成10年4月1日生まれの人  
※市外に転出した人も参加可。  
園生涯学習課(本庁3階)  
☎ 22-0182

### 地方税の申告は eL TAX (エルタックス) で

eL TAX (エルタックス) は、地方税に関する手続きをインターネットを利用してできるシステムです。償却資産、給与支払報告書、住民税特別徴収、法人市民税について利用可能です。詳しくはホームページで。  
☎ 0570-0811459  
HP <http://www.eltax.jp/>

### 11月30日は 「年金の日」です

「ねんきんネット」を利用すると、いつでも自分の年金記録を確認できるほか、将来の受給見込額について、様々なパターン試算をすることもできます。  
園下館年金事務所  
☎ 25-0829

## 11月の納付

### 国民健康保険税 (5期)

園 医療保険課 (本庁1階)  
☎ 24-2103

### 後期高齢者医療保険料 (5期)

園 医療保険課 (本庁1階)  
☎ 24-2103

納付期限：11月30日(木)

### 税について「ちよつと」考えてみよう! 税を考える週間

11月11日-11月17日

国税庁のホームページでは「国税庁の取組」や「税に関する情報」を紹介しています。



税を考える週間 検索  
マイナンバー制度も紹介 国税庁  
※上記コードのURLは今後変更する場合があります。

## 募集

### カルチャー講座

【寄せ植え講座】手作り器(ウツドチエア)で飾るクリスマスマツ  
▼日時 12月7日(木) 午前10時

**ごみ処理に困ったら** 一般廃棄物/産業廃棄物  
粗大ごみ 遺品整理 訳ありごみ  
電気製品・集積所へ出せないごみ・建て替え・リフォーム時・引っ越しなど...  
1週間OK 見積無料  
処分するもの片付け・荷主への運び出しすべてお任せください。店舗・事務所・工場でもOK!!  
親切・丁寧 安心価格  
**つくば環境サービス**  
一般廃棄物処理業許可筑西市第20号、産業廃棄物処理業許可茨城県第45834号  
環境事業部 筑西市直井1060  
お気軽にお問い合わせください  
☎ 0296-22-2626

あなたの街の  
**仲人おばさん** 紹介  
体験入会男女共に  
3ヶ月→5,000円 ※公的書類可能な方  
★お見合い後交際に入った場合は正式入会に進みます。  
結婚相談室 **チャペル** の代表・遠藤明美と申します。  
真剣に結婚を考えている方のみご相談ください。全力でお手伝いいたします。  
仲人業 19年目に突入です。  
☎ 0280-30-7070  
今すぐ...完全予約制 茨城県古河市東 3-5-13 イトーヨーカドー南側

〔正午〕▼場所〓しもだて地域交流センター「アルテリオ」2階クラフト室 ▼定員〓24人 ▼持参品〓汚れてもよい服、手袋、タオル ▼費用〓2,500円(材料費)

【はじめての蕎麦打ち講座】

▼日時〓12月9日(土)・10日(日) 午前9時30分〜午後1時30分 ※受講は1日か2日のみ ▼場所〓しもだて地域交流センター「アルテリオ」1階調理室 ▼定員〓各日12人 ▼持参品〓エプロン、三角巾、マスク、ふきん、台ふき、筆記用具 ▼費用〓1,400円(材料費)  
**いづれも:**▼対象〓市内在住・在勤の人 ▼申込み〓11月17日(金) までに来館又は電話で  
**申問** 地域交流センター(アルテリオ)2階・月曜休) ☎23-1616

●公民館講座「落語漫談会」

心の底から思い切り笑って、お腹の底から声を上げて笑って、身も心も温めましょう。  
**出演** 眞岡落語研究会 ▼日時〓12月3日(日) 午前10時〜11時30分 ▼場所〓しもだて地域交流センター「アルテリオ」1階集会室 ▼定員〓100人(先着順) ▼費用〓無料 ※申

込不要

〓地域交流センター(アルテリオ)2階・月曜休) ☎23-1616

●初心者のスマートフォン講座

▼日時〓12月12日(火) 午前の部: 午前10時〜正午/午後の部: 午後1時30分〜午後3時30分 ▼場所〓市生涯学習センター「ペアーノ」会議室1 ▼対象〓市内在住・在勤者 ▼定員〓午前の部30人、午後の部30人(先着順) ▼内容〓電話のかけ方・受け方、インターネット・メールの使い方、カメラ・ビデオの撮影方法など ▼応募条件〓これからスマートフォンを使うと考えている人又は使いはじめて1か月以内の人 ▼費用〓無料 ※当日は全員分のスマートフォンを準備します。

●ファミリー教室

パランストンボや絵合わせ、パズルなどの紙遊びで理科を学びましょう。  
 ▼日時〓11月19日(日) 午前10時〜正午 ▼場所〓協和公民館大会議室 ▼対象〓年長か

●おもしろ理科教室

▼日時〓11月19日(日) 午前10時〜正午 ▼場所〓協和公民館大会議室 ▼対象〓年長か

ら小学生までとその保護者(幼児の同伴可) ▼定員〓先着15組 ▼持参品〓はさみ、のり、色鉛筆 ▼費用〓200円(材料費)

●クリスマスガーデニング教室

▼日時〓11月25日(土) 午前10時〜正午 ▼場所〓協和公民館美術工作室 ▼対象〓幼児から小学生までとその保護者 ▼定員〓先着12組 ▼持参品〓手袋、持ち帰り用の袋 ▼費用〓1,200円(材料費)  
**【クリスマスケーキを作る】**  
 ▼日時〓12月9日(土) 午前9時30分〜正午 ▼場所〓協和公民館調理実習室 ▼対象〓小学生とその保護者(幼児の同伴可) ▼定員〓先着8組 ▼持参品〓エプロン、三角巾、マスク、筆記用具、持ち帰り用容器 ▼費用〓1,000円(材料費)

●クリスマス健康教室講座

▼日時〓11月〜平成30年3月 午後2時〜4時(第2・第4金曜日、全10回) ▼場所〓明野公民館研修室 ▼定員〓20人 ▼持参品〓運動のできる服装、室内シューズ ※当日参加可  
**申問** 倉持 ☎090-2527-6767

●みぞづくり講座・講座生

▼日時〓12月2日(土) 午前の部: 9時30分〜/午後の部: 1時30分〜 ▼場所〓関本公民館調理室 ▼対象〓市内在住・在勤の人 ▼定員〓各30人(申込多数の場合は抽選) ▼持参品〓筆記用具、エプロン、三角巾、米1合 ▼費用〓4,500円(※国産大豆・天日塩使用) ▼申込期限〓11月11日(土) まで  
**申問** 関本公民館 ☎37-6626

●第4回県西ユニカールを楽しむ会

▼日時〓11月16日(木) 午後1時30分〜3時30分 ▼場所〓下館トレーニングセンター(二木成) ▼定員〓約40人 ▼持参品〓運動のできる服装、体育館用シューズ ▼当日参加可 ※ユニカールとは: 室内カーリング  
**申問** 茨城県ユニカール協会 坂入 ☎52-3994

**ASKスポーツクラブ館西**  
 (バドミントン、卓球、ビーチボールパレーなどの軽スポーツ、ヨガ・パランスポール・太極拳教室を行っています。見学大歓迎！)  
**【日時】** 11月2・9・16・23・30日(木)、17・24日(金) 午後7時〜(場所) 下館総合体育館 **【年会費】** 小・中学生4,000円、高校生・一般5,000円(クラブ年会費・保険料含む) **【持参品】** 体育館用シューズ、運動のできる服装  
**申問** ASKスポーツクラブ館西事務局(下館総合体育館内) ☎28-5040

**TKC経営支援セミナー2017**  
 「最新の中小企業支援施策」と「経営力向上のヒント」  
**日程** 平成29年11月14日 14:00~16:30  
**予約** お電話、FAX又はHPにてご予約下さい  
 Tel:0296(22)4155 FAX:0296(25)1136  
 HP: http://sakairikaikai.tkcnf.com/  
 坂入税理士事務所内 担当 加藤 飯島  
**場所** 筑波銀行 筑西支店 2階会議室 (筑西市甲943-1)  
 共催: 坂入税理士事務所 筑波銀行筑西支店 独立行政法人中小企業基盤整備機構  
 参加費 無料!

家族問題 相続問題 債務整理  
 あらゆる法律問題の解決をお手伝いさせていただきます。  
**丁寧に相談対応致します**  
 弁護士 菊池祥明(茨城県弁護士会所属) ○相談料 有料  
**菊池法律事務所** 下館年金事務所のウラです  
 筑西市菅谷 1763 ☎0296-24-5677

平成29年度  
地域生活支援セミナー

▼日時 11月25日(土) 午後1時15分～3時30分(受付…午後0時45分) ▼場所 社会福祉法人慶育会「サポートセンター」はぐくみ」大会議室

【講演会】ライブサイクルに応じた支援の在り方について

▼講師 澤田修氏(笠間市基幹相談支援センター)

【シンポジウム】親なきあとの暮らしとは

▼講師 大類勝也氏(社会福祉協議会・地域包括支援センターまごころ)、西村秀樹氏(慶育会あんずの里)、吉川賢治氏(尚恵学園ほだいじゅ)

▼対象 筑西市近隣に居住する障がい児(者)の家族など

▼定員 50人(託児あり)

【申込】サポートセンターはぐくみまで

▼申込先 24-8939  
ピアしらとり 25-0833

茨城県立筑西産業技術専門学校 学院生

【機械システム科・電気工事科・金属加工科】

▼試験日 12月15日(金) ▼出願期間 11月13日(月)～12月11日(月) ▼年間授業料

118,800円(金属加工科は無料) ※詳しくは問い合わせください。

茨城県立産業技術専門学校 24-1714

公益信託「エコーいばらき」環境保全基金 助成金給付

▼募集期間 11月30日(木)まで

▼助成対象事業 ①県内の環境保全活動 ②県内の環境保全活動を促進するための調査研究 ③県内の環境保全活動の普及促進 ④災害復旧・復興支援

▼活動に要する費用(※環境保全活動に限る) ▼応募資格 県内の地方公共団体・営利を目的としない法人・団体・個人 ※1

▼申込み 助成を希望する人は助成金給付申請書を事務局まで請求ください。

▼申込先 24-12699  
「エコーいばらき」事務局 2029-3000-2699

犬・猫の里親になりませんか

犬・猫の里親を随時募集しています。詳しくは電話で問い合わせください。

▼申込先 24-8070  
犬猫ももっ子クラブ 吉田 090-1333-4906

犬・猫の譲渡会

▼日時 11月19日(日) 午後2時～午後4時 ▼場所 市役所下館庁舎駐輪場 ※譲りたい人は、11月12日(日)から事前申し込みが必要です。 ※スタッフ募集中です。

▼申込先 24-1714  
アニマルブンブン 090-9641-1857

イベント

平和を考える市民映画会

▼日時 11月25日(土) 午後1時30分開演 ▼場所 明野公民館「イル・ブリランテ」▼内容 平和朗読劇(NPO法人ヒューマンライツネット はらんきょうの会)、映画「サクラ花」桜花最期の特攻 ※入場無料

▼申込先 24-2178  
閩総務課(本庁4階)

第12回筑西市教育の集い

▼日時 11月19日(日) 午前8時30分～正午 ▼場所 明野公民館大ホール「イル・ブリランテ」▼定員 700人 ▼内容 市内小中学校による活動・学校紹介、講演会ほか

▼申込先 22-0182  
閩生涯学習課(本庁3階)

閩本神社太々神楽 地元産新そばまつり

▼日時 11月23日(木・祝) 新そば試食会・そばがき体験…午前11時～午後2時、伝統芸能太々神楽(解説付)…午後1時～5時 ▼場所 閩本神社境内(閩本上)

▼申込先 37-6988  
閩閩城新そばまつり実行委員会(梨想の会)

『つむぐもの』無料上映会&監督トークライブ in 筑西

▼日時 12月2日(土) 午後1時30分～午後5時(午後0時30分開場) ▼場所 コミュニティプラザ(スピカ6階) ▼定員 250人 ▼費用 無料

▼申込先 25-0269  
電話又は専用の申込書(チラシ裏面)にてFAXで

▼申込先 25-0269  
電話又は専用の申込書(チラシ裏面)にてFAXで

▼申込先 25-0269  
電話又は専用の申込書(チラシ裏面)にてFAXで

▼申込先 25-0269  
電話又は専用の申込書(チラシ裏面)にてFAXで

身近な法律問題のご相談は、お気軽にお問い合わせください。

**つくばね法律事務所**

初回相談 30分無料

〒304-0801 下妻市大園木2839-1大建ビル2階  
電話受付時間: 平日 9時～18時 定休日: 土・日・祝日

TEL: 0296-30-5600  
www.tsukubane-law.com

茨城県弁護士会所属: 門井 節夫、関 健太郎、高中 学、飯塚 夏樹

**無料法律相談会開催のお知らせ**

日時: 11月26日(日) 9:00～17:00 全完予約制

場所: 弁護士法人萩原総合法律事務所

初回相談の方限定とさせていただきます。事情によりお断りさせていただくこともございます。

0296-48-8875

弊所HPよりお問い合わせください http://www.hagiwara-law.or.jp

弁護士法人 萩原総合法律事務所

茨城県弁護士会所属 萩原 慎二、萩原 真子、萩原 野田、野田 幹子、萩原 小川、小川 賢太郎

筑西市乙828番3 SATOHビル2階(JR下館駅南口徒歩1分)

# しもだて 2017 商工まつり

## 11/25 土 26 日

### アルテリオ前広場から稲荷町通り

#### 両日 9:30 ~ 15:00

SHIMODATE SHOKO MATSURI

集まれ!! しもだてに みんな

- KAIENTAI DOJO によるプロレス
- 大抽選会 □ ちくせいベストカップル大賞王者決定戦
- 下館工業高校ジャズバンド □ 物販展示即売会
- 射的&ダーツ □ 段ボール迷路 □ ちつくんふわふわ
- 高校生たちが出店・販売する「ビジチャレ!!」など

関下館商工会議所 ☎ 22-4596

# 関城商工まつり

## 11月3日 (金・祝)

時間：午前9時～午後3時  
場所：市生涯学習センター「ペアーノ」  
南側特設会場

【イベント内容】  
キャラクターショー、プロ歌手ショー、地域のみなさまのステージなど、多数イベントを開催します！  
お菓子や草花の無料配布、大抽選会もあります！ぜひお越しください。

関 筑西市商工会関城事務所 ☎ 37-6621

### 親子で学び、楽しく遊べる子育てイベント

いづれも：▼対象 1歳～6歳の幼児と保護者 ▼費用 1組200円 (保険・昼食代込)

【親子で体を動かそう】  
▼日時 11月8日 (水) 午前10時～午後1時 ▼場所 協和多目的研修センター (久地楽)  
▼定員 30組 ▼申込期限 11月4日 (土) まで

【小さな秋をさがそう】  
▼日時 11月15日 (水) 午前10時～午後2時 ▼場所 県西総合公園 (桑山) ▼定員 30組

▼申込期限 11月9日 (木) まで

申関 筑西市地域女性団体連絡会 下館支部 海老沢 ☎ 24-4011  
【紅葉の落ち葉の中を親子でウォーキング・自然観察、美しい落ち葉の採集、紅葉絵つくり、クリスマスリース作り】  
▼日時 11月28日 (火) 午前10時～午後1時 ▼場所 あけの元気館 ▼定員 15～20組  
▼申込期限 11月21日 (火) まで

申関 筑西市地域女性団体連絡会 明野支部 後藤 ☎ 52-2383

関 NPO 法人地球の保健室  
☎ 090-11034-0117

【認知症カフェ「笑福」】  
▼日時 11月19日 (日) 午前10時～正午 ▼場所 通所介護事業所「笑福」(細田) ▼内容 「認知症の人の地域の支援の在り方」※申込不要、送迎は要相談。

関 加賀谷 ☎ 48-8141

### 第8回虹色の音コンサート

▼日時 11月26日 (日) 午前9時30分開場 / 午前10時開演  
▼場所 県西生涯学習センター多目的ホール ※入場無料

関 向田 ☎ 22-2848

下館写真クラブ写真展  
▼日時 11月26日 (日) 正午～12月10日 (日) 午後4時  
▼場所 中央図書館エントランスホール ※月曜日休館  
関 下館写真友クラブ 渡辺 ☎ 24-2386  
☎ 090-9014-15121

合公園 (桑山) ▼定員 30組  
▼申込期限 11月9日 (木) まで

申関 筑西市地域女性団体連絡会 下館支部 海老沢 ☎ 24-4011  
【紅葉の落ち葉の中を親子でウォーキング・自然観察、美しい落ち葉の採集、紅葉絵つくり、クリスマスリース作り】  
▼日時 11月28日 (火) 午前10時～午後1時 ▼場所 あけの元気館 ▼定員 15～20組  
▼申込期限 11月21日 (火) まで

申関 筑西市地域女性団体連絡会 明野支部 後藤 ☎ 52-2383

関 NPO 法人地球の保健室  
☎ 090-11034-0117

【認知症カフェ「笑福」】  
▼日時 11月19日 (日) 午前10時～正午 ▼場所 通所介護事業所「笑福」(細田) ▼内容 「認知症の人の地域の支援の在り方」※申込不要、送迎は要相談。

関 加賀谷 ☎ 48-8141

### カフェピーチ交流の広場

▼日時 11月19日 (日) 午前9時30分～午後2時30分 ▼場所 2号館  
▼内容 コーラス、フラダンスの発表、地元産農産物の販売など

関 NPO 法人地球の保健室  
☎ 090-11034-0117

【認知症カフェ「笑福」】  
▼日時 11月19日 (日) 午前10時～正午 ▼場所 通所介護事業所「笑福」(細田) ▼内容 「認知症の人の地域の支援の在り方」※申込不要、送迎は要相談。

関 加賀谷 ☎ 48-8141

土地建物登記 会社登記  
各種許可申請 測量全般  
債務整理手続 相続手続

財産管理のパートナー  
司法書士 行政書士 土地家屋調査士

### 堀江潔事務所

筑西しもだて合同庁舎北隣 (筑西市丙 136-6)  
Tel 0296-24-0234  
土曜日 (午前中) も営業しております。  
お気軽にご相談ください。



## 高橋博之 公認会計士事務所

お気軽にお問い合わせください

法人税 所得税  
相続税 贈与税

会社設立  
筑西 公認会計士 検索



ご相談の際に「ピープルを見た」とお伝えください。  
TEL 0296-24-1880 筑西市二木成 1291 営業日 平日 午前8:30～午後5:30

スクエアダンス体験会

アメリカ由来のカントリー・ミュージックに乗ったウォーキング中心のダンスです。心身の若さを保つのに効果的です。体験してみませんか。

▼日時 11月15日(水) 午後1時30分～3時30分  
▼場所 協和公民館大会議室  
▼持参品 運動のできる服装、シューズ  
▼費用 無料

茨城県スクエアダンス連絡協議会  
080-2009-4950

ウォーキング・ハイキング

▼下妻イオン館内ウォーキング(3キロ) 11月1日(水) 集合 11月5日(日)  
▼集合 協和健康プラザ・9時  
▼見所 小栗内外大神宮、小栗城址ほか  
▼参加費 無料  
▼真岡線SLと鮭の遡上観賞ウォーク 11月12日(日)  
▼集合 下館駅北口広場・9時  
▼参加費 一般500円

【東京銀座S-X屋上庭園他散策】 11月26日(日) 集合 下館駅発小山行車内 参加費 一般1,000円

【膝を痛めず鍛える階段降り方教室】 毎月第1・第3木曜日 集合 河内公民館 午前10時 参加費 無料

【筑波山登山教室・ノルディックウォーク教室】 参加費 無料  
申間市ウォーキングクラブ連合会 鳥生 080-11090-5748

【筑西イングリッシュアイランドテーブルトーク】 日時 11月4日・18日(土) 午前10時～11時30分 ※18日は翻訳勉強会(午後1時～3時)  
▼場所 しもだて地域交流センター「アルテリオ」2階研修室ほか  
▼費用 学生無料、一般300円/回 ※初回見学無料  
関篠崎 090-4072-8337  
chikuseienglish@gmail.com

【ときめきパーティーin筑西】 日時 12月3日(日) 午後1時～午後5時(受付 午後0時30分)  
▼場所 しもだて地域交流センター「アルテリオ」  
対象 25歳～45歳の独身男女

▼定員 各15人 ※応募多数の場合は抽選。  
▼費用 男性3,000円、女性1,000円  
▼申込期間 11月13日(月)～22日(水)

【しもだてアパートメントでお茶会 vol.14】 季節の地元食材を美味しく楽しむコミュニケーション  
日時 11月13日(月) 正午～午後5時  
▼場所 しもだてアパートメント(下館大町郵便局隣)  
関瀬 090-8052-5730

【県立下妻特別支援学校 第2回学校公開】 日時 11月6日(月)～8日(水) 午前9時15分～午後0時30分  
▼内容 授業参観、校内見学、作品展示など  
▼申込期限 11月2日(木)まで

【第2回ふれあい教室】 日時 11月16日(木) 午前9時30分～正午  
▼内容 ふれあい体操、授業体験など  
▼申込期限 11月9日(木)まで  
申間茨城県立下妻特別支援学校 044-1800

たまり場楽校

★以外は「たまり場・たろろ」で開催  
【お気軽ギター弾き語り教室】 日時 11月2日・16日(水) 午後2時～4時 参加費 300円 持参品 ギター  
【ワクレレ教室】 ※開催日未定のため、電話で問い合わせください。時間 午後2時～午後4時 参加費 300円(ワクレレの用意あり)  
【たまり場かふえ】 日時 11月4日・18日(土)・1日15日・22日・29日(水) 午前11時～午後5時 参加費 1,000円(午前11時～午後5時)  
【アキラの説法かふえ】 日時 11月10日(金) 午後2時～4時 参加費 300円  
【もったいない倶楽部ちくちく針仕事】 日時 11月11日(土) 午後1時30分～4時 費用 300円  
【アドラーかふえ】 日時 11月19日(日) 午後1時30分～3時 参加費 500円  
【手仕事工房】 ※開催日未定のため、電話で問い合わせください。午後2時～4時 費用 300円  
【筆遊び教室】 日時 11月25日(土) 午後2時～4時 費用 1,000円  
【★昭和の歌声カフェ】 日時 11月26日(日) 午後1時30分～3時30分 参加費 200円  
▼場所 レストラン「レ」下館(菅倉) 小松崎 090-1797-3045

【県立結城特別支援学校 学校公開・公開講座】 日時 11月23日(木・祝)・24日(金) 午前9時30分～午後3時15分  
▼申込み FAX 32-1799-133 33-6707

まちづくりカフェピーチ

★以外はまちづくりカフェ・ピーチ(二本成)で開催  
【親子リトミック・ピーチひろば】 日時 11月18日(土) 午前10時30分～12時  
▼対象 未就学児とその保護者 講師 榎山祐子氏 定員 20人 持参品 パスタオル、飲み物 参加費 500円  
申間NPO法人地球の保健室 榎山 090-8808-1052  
【うたごえピーチひろば】 日時 12月1日(金) 午後10時～12時  
▼持参品 マイカップ、スリッパ 参加費 200円(80歳以上の人は無料)  
【英語であそぼ・楽しい英語教室】 日時 12月2日(土) 4歳～5歳 午後1時30分～3時 小学生 午後2時40分  
▼定員 各15人 持参品 飲み物 参加費 無料  
【★第2回学習支援と三世代交流の広場】 日時 12月25日(月) 午前9時～午後2時  
▼場所 シルバー人材センター 対象 市内在住の小学生・地域住民 定員 50人 持参品 筆記用具、各自の学習課題に関するもの 参加費 無料 申込期限 12月11日(月)まで  
申間NPO法人地球の保健室 高久 090-1034-0117

【ベイチ・ベイズ教室】 日時 12月7日(木) 午前10時  
▼内容 ベイズでオリジナルの飾り作り 定員 各回5人 持参品 はさみ、小物入れ、メジャー(ある人) 参加費 材料費(各自)  
申間NPO法人地球の保健室 福田 080-6593-6386

読み聞かせ

【対象】 幼児・児童・保護者  
【夢の谷】 日時 11月11日(土) 午後2時～3時 場所 関本公民館和室 037-37209  
【野ばらの会】 日時 11月18日(土) 午後2時  
▼場所 中央図書館おはなしコーナー  
▼内容 『はやくねてよ』(絵本)、『ふたのお母さん』(紙芝居)  
は子供がいっぱい(紙芝居) 関鶴見 024-83376

# 相談

## 生活習慣病予防のための栄養相談

▼日時 11月1日・15日(水)  
午前9時30分～ ▼場所 本  
庁2階 ※要予約  
健康づくり課(本庁2階)  
☎22-0506

## 全国一斉「女性の権利 ホットライン」強化週間

▼日時 11月13日(月)～19日  
(日) 午前8時30分～午後7時  
※土・日曜日は午前10時～午後  
5時 ▼相談員 人権擁護委  
員、法務局職員 ▼相談内容 〃  
セクハラ、暴力やストーカーなど

## 【全国共通ナビダイヤル】

☎0570-0700-810

## FPがお金に関する個別 相談にお答えします!

▼日時 毎月第2土曜日 午後  
1時～4時(相談時間:50分間)  
▼場所 〃しもだて地域交流セン  
ター「アルテリオ」▼内容 〃資  
産運用の留意点、老後や年金の  
不安など ▼申込み 〃平日 午  
前10時～午後4時 ▼相談無料  
申問 日本FP協会茨城支部  
☎029-1302-15320

## NPO法人いちなぎみ

★以外はTea Room Jasmine(川澄)で開催。すべて要予約。  
「親子でスマイルタッチケア体験」▼日時 11月7日(火) 午前10時～午前11時30分  
「★英語リトミック」▼日時 11月9日(木) 午前10時～午前11時30分 ▼場所 〃しもだて地域交流センター「アルテリオ」  
2階練習室 ▼定員 〃生後3か月以上の親子15組  
【母親支援(母親リフレッシュ企画)】  
\*カラーセラピー体験 ▼日時 11月14日(火) 午前10時～11時30分  
\*プリザーブドフラワーアレンジメント体験 ▼日時 11月16日(木) 午前10時～正午  
申問 NPO法人いちなぎみ 市塚  
☎090-4810-9851

## お詫びと訂正

広報筑西ピープル10月1日号の記事の一部に誤りがありました。お詫びして訂正いたします。  
▼9ページ  
「第13回筑西市文化祭」下館地区民謡発表大会・開催場所  
誤・しもだて地域交流センター「アルテリオ」  
正・コミュニティプラザ(スピカ6階)  
▼22ページ  
「東日本大震災復興支援秋のバラ展」支援額  
誤・61,504円  
正・615,048円

## 11月は児童虐待防止月間です

地域に住んでいる人々が子育てをする人々を見守り、様子を気にかけて異常にいち早く気づくことは、虐待の防止につながります。虐待されていると思われる子どもを見つけたときや、出産・子育てに悩んだときなどは、まず相談してください。

### 【連絡(通告)・相談先】

▶児童相談所全国共通3桁ダイヤル=☎189(いち・はやく) ※24時間対応 又は筑西児童相談所☎24-1614  
▶こども課(本庁1階) ☎24-2104

## 犯罪被害者週間

誰もが突然、事件や事故などにあう可能性があります。被害にあわれた際は、相談窓口や最寄りの警察署にご相談ください。被害にあわれた人やそのご家族が回復するためには、周囲の人のご理解とあたたかな支援が必要です。みなさんのご協力をお願いします。

### 【相談先】

▶筑西警察署 犯罪被害者等支援シンボルマーク ギュッとちゃん  
☎24-0110  
▶茨城県警察 性犯罪被害相談「勇気の電話」  
☎#8103又は☎029-301-0278



## こころの健康相談 \*要予約 \*秘密厳守・無料

相談日時	相談会場	予約先
11月9日(木) 午後1時～3時	下館保健センター	健康づくり課(本庁2階) ☎22-0506
11月27日(月) 午後3時～5時	筑西保健所	☎24-3965

## 法律相談(社協) \*要予約 \*秘密厳守・無料

相談日時	11月24日(金) 午前10時～正午
相談会場	明野農村環境改善センター(新井新田)
相談員	弁護士
予約	11月10日(金) 午前9時から、社会福祉協議会(☎22-5191)で電話受付開始(市内在住の人・定員5人、受付順)

## 就職の悩みはサポステで解決!

\*厚生労働省認定事業 \*無料・前日までに予約  
昨年度相談件数 1,163件  
セミナー受講者数 968人  
▶日時=毎週火～土曜日 午前10時～午後6時 ▶場所=いばらき県西若者サポートステーション(西方) ▶対象=就職で悩んでいる15～39歳の若者又は保護者・関係者  
『毎週火曜日(午後1時～4時)にハローワークで出張相談会開催中』  
申問 いばらき県西若者サポートステーション ☎54-6012

## ひきこもり相談

▶日時=11月16日(木)  
【専門相談】 午後1時30分～2時30分 臨床心理士が相談を受け、対応などについて助言や情報提供を行います。  
【家族教室】 午後2時30分～4時 同じ悩みを持つ家族同士がひきこもりについて学び、交流を深め、解決の糸口を見つける場です。  
※要予約・秘密厳守・無料。家族教室への参加は、面接を行ってからとなります。  
申問 筑西保健所 ☎24-3965

## 不登校・ひきこもりの解決にむけて

お子さんの問題行動(不登校・ひきこもり・家庭内暴力など)で苦しまれている当事者及び保護者のための相談会を開催します。  
▶日時=11月15日(水) 午後1時30分～5時 ▶場所=しもだて地域交流センター「アルテリオ」2階研修室 ▶資料代=300円(会員無料)  
申問 アイネット 浅沼 ☎22-2441

## 青少年なんでも相談

いじめなど子どもたちのいろいろな悩みについて、専門の相談員が電話相談・面接相談に応じます。お気軽にお電話ください。  
▶日時=毎週月・水・金曜日 午後1時～5時(祝日除く)  
▶場所=市青少年センター(本庁3階)  
申問 ☎24-6081(直通)

## アディクション教室

薬物やアルコール、ギャンブルなどの依存症を理解し、同じように悩んでいる家族と話し合う教室です。(初回の参加は申込先へ確認してください)  
▶日時=11月10日(金) 午後1時～3時30分 ▶場所=筑西保健所  
※開催日の午前中は専門相談あり(要予約)。  
申問 筑西保健所 ☎24-3965

## 生活の困りごと相談(市)

	相談日時	相談会場	相談員	申込み	問い合わせ
人権	11月16日(木) 午前10時～正午	明野支所 会議室	人権擁護委員(法務大臣委嘱)	事前申込不要(来訪順受付)	明野支所 ☎52-1111
	11月22日(水) 午後1時～3時	下館武道館 2階			人権推進課 ☎24-2102
行政	11月16日(木) 午前10時～正午	明野支所 会議室	行政相談委員(総務大臣委嘱)		明野支所 ☎52-1111
	11月22日(水) 午後1時～3時	下館武道館 2階			広報広聴課 ☎24-2172
法律	11月22日(水) 午後1時～4時	下館武道館 2階	弁護士	11月13日(月) 午前9時～電話予約	広報広聴課 ☎24-2172



平成27年9月関東・東北豪雨被災中小企業復興支援基金事業

# 鮭のふるさと川島まつり

THE HOME TOWN OF SALMON KAWASHIMA FESTIVAL

主催  
後援

鮭のふるさと川島まつり実行委員会  
筑西市・筑西市観光協会・筑西市教育委員会  
国土交通省下館河川事務所  
下館商工会議所・(協)日専連しもだて



11.19 SUN AM 10:00 - PM 6:00

鬼怒小貝漁業協同組合ふ化場  
NC東日本コンクリート工業株式会社 NCホール・駐車場



スペシャル  
SPECIAL GUEST  
ゲスト

■復興支援コンサート  
宮本貴奈 (ピアノ) with スペシャルゲスト佐藤竹善 (ボーカル)  
地元ミュージシャン 五箇由紀子 (二胡) & 塩崎浩二 (ギター)、  
沼尻和男 (ピアノ)  
下館工業高校ジャズバンド部 "Plenty Box Jazz Orchestra"  
[時間] PM3:00 ~ PM6:00  
[場所] NC 東日本コンクリート工業株式会社 NC ホール



■鮭の捕獲・採卵の見学体験【限定親子90組】 ■紙芝居「鮭の赤ちゃん物語」  
■石ころアート展  
[時間] AM10:00 ~ PM12:00  
[場所] 鬼怒小貝漁業協同組合ふ化場・鬼怒川河川敷  
■復興支援グルメテント村  
■パネル展示 (関東・東北豪雨とその後の取り組み)  
■子供向けアトラクション ちっくんふわふわ 他 ■チャリティーバザー  
[時間] AM10:00 ~ PM3:00  
[場所] NC 東日本コンクリート工業株式会社 駐車場  
[お問い合わせ先]  
祝樽本舗 富田屋 TEL 0296-28-0567 (AM10:00~PM6:00 日曜定休)