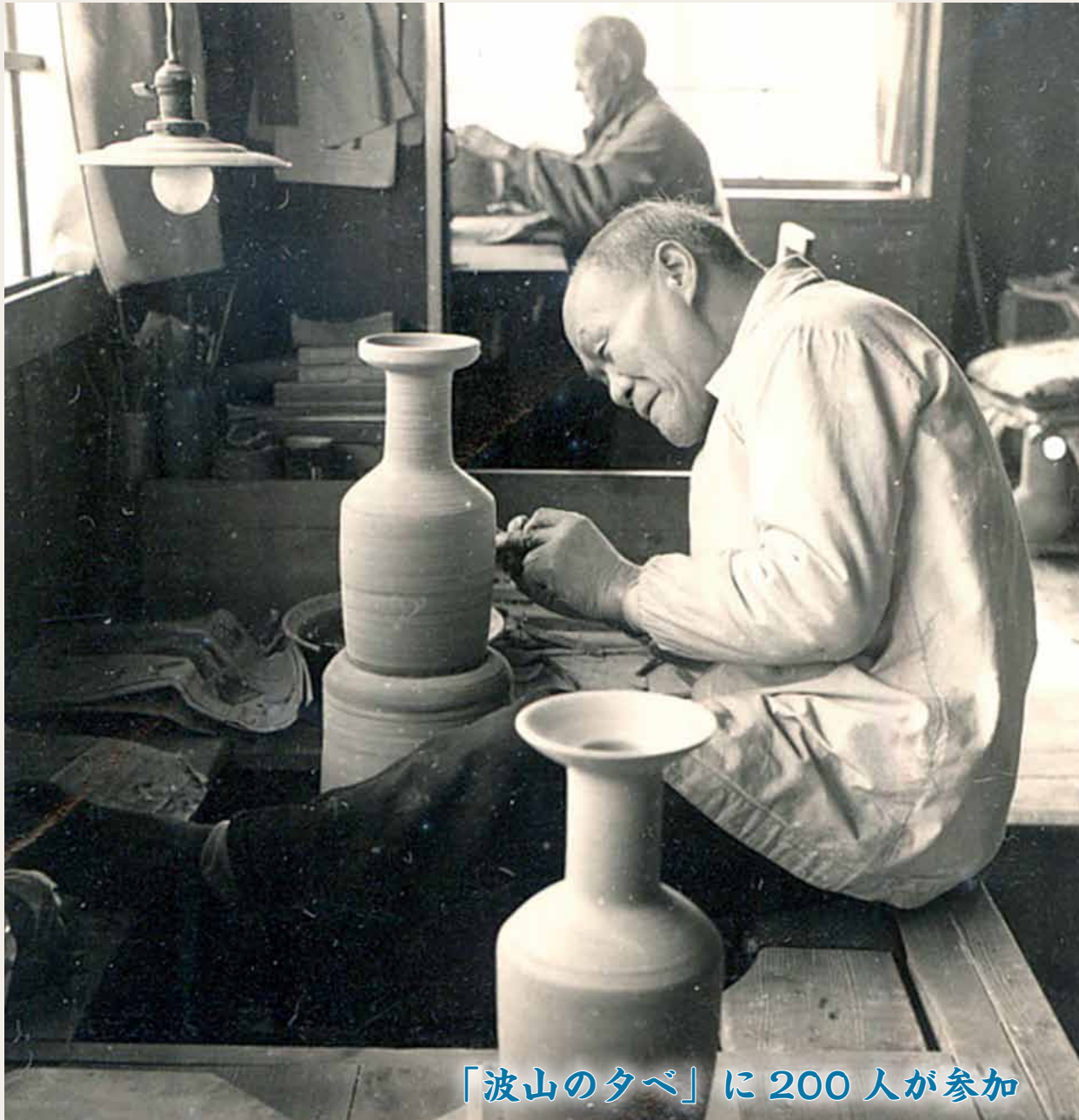


People

4.1
2013

特定健康診査……………2
住宅リフォーム……………10
まちのわだい……………14
わが家のアイドル……………15
暮らしの情報……………18

ろくろ師
波山とともに50年
現田市松



「波山の夕べ」に200人が参加



初お披露目された青緑釉瓢形花瓶

下館・時の会（いちきつとむ一木努代表）主催の「第10回波山の夕べ」が、板谷波山先生（市名誉市民）の生誕日にあたる3月3日、しもだて地域交流センター集会室で開催されました。

今回は、半世紀にわたり作品作りの裏方として波山を支えた、ろくろ師「げんだいちまつ現田市松」にスポットが当てられ、石川県立工業高等学校はまぎしかつよし濱岸勝義先生の研究発表や筑西ふるさと大使の学習院大学あらかわまさあき荒川正明教授による作品説明、また市松が疎開した古宇田家当主昭夫さん（つくば市）らが、二人の思い出を語りました。

さらに、市松が菩提寺に贈った波山作のせいりよくゆうひさこがたかびん青緑釉瓢形花瓶（大正初期）が初お披露目され、参加者は波山と市松に思いをはせました。

年に1回、特定健康診査で あなたの身体をチェックしましょう!



近年生活習慣の変化などにより、糖尿病などの生活習慣病の人又はその予備軍が増加しています。また、それらを原因とする死亡は、全体の3分の1にものぼると推測されています。

「めんどくさい」「自分は健康だから」「去年も受けた」等々、健診を受けるせっかくの機会を逃していませんか。

「特定健康診査」を毎年1回受けて、気付かないうちに進行する生活習慣病を予防しましょう。

健康診査を受けるには

■ 受診券が届きます

平成23・24年度に成人健康診査を受けた人と、今年度40歳、41歳、46歳、51歳、56歳、61歳になる人に、地区の健診開始約1か月前に受診券が届きます。

指定日に都合が悪い場合は、健康カレンダー若しくは受診券に同封されている日程表で健診日時・会場を確認のうえ、直接会場にお越しください。

受診券が届かない人で、健診を希望する人は、保険証を持って健診会場に来てください。当日会場で受診券を発行します。また、日程表、チラシなどの郵送を希望する人は、保健予防課までご連絡ください。

※筑西市国民健康保険以外に加入している40歳から74歳の人々が特定健康診査を受ける場合は、「特定健康診査受診券」が必要となりますので、勤務先にお問い合わせください。



▶受診項目によって、右のいずれか又は全てが同封されている人もいます。

受診券を郵送する時期

- ◇明野地区…4月
- ◇関城地区…6月
- ◇下館地区…7月
- ◇協和地区…10月

■ 当日持参するもの

健診当日は…

- ①保険証
- ②受診券
- ③自己負担金

を忘れずに!



■ 特定健康診査の項目

- 問診 … 内服薬・既往歴・喫煙・自覚症状など
- 身体測定 … 身長・体重・BMI
- 腹囲測定 … 内臓脂肪の蓄積状態
- 血圧測定
- 尿検査 … 尿糖・尿たんぱく
- 血液検査 … 脂質(中性脂肪・HDLコレステロール・LDLコレステロール)
肝機能(AST・ALT・r-GT)・血糖(ヘモグロビンA1c)

※特定健康診査・長寿健康診査・生活習慣病予防健診を受けた人は、付加検査として腎機能検査(クレアチニン)を行います。



介護タクシー —安心・安全— エース

ケアタクシー A

車いすに乗ったまま乗れるタクシーです。室内介助もいたします。通院・買い物・日帰り旅行などどこへでも。けが・腰痛・妊婦様など移動が困難な方も。ご予約のお客様優先です。

大型車でゆったり乗々

初乗り料金2キロ680円

ご本人に変わり様々な御用を代行します。お気軽にお問い合わせください。

TEL0296-54-5447

〒300-4523 茨城県筑西市赤浜115
☎0296-54-5447 FAX0296-54-5448
URL: <http://www.care-taxi-a.com>
E-mail: info@care-taxi-a.com

特定健康診査を受けた後は

健康診査の結果

健康診査の結果、下記①に当てはまる人は、さらに右記②の項目にいくつ当てはまるかで支援が区分されます。

A

腹囲

男性 85cm 女性 90cm 以上

または

BMI (体格指数)

25 以上 $BMI = \text{体重(kg)} \div \text{身長(m)} \div \text{身長(m)}$

+

B

血圧が高め

血糖が高め

今年から、国際標準化に伴いヘモグロビンA1c (血糖検査) の表記が変わります。

血中脂質が高め

※さらに喫煙歴があると、生活習慣病の危険度が高くなります。

これまでの数値から、
およそ **0.4%**
高くなります。

リスクに応じた保健指導を実施

生活習慣病になる危険性が高い人に対し、保健師や管理栄養士等が生活改善のためのお手伝いをします。

生活習慣改善の必要性が

低い人

※生活習慣病の治療中の人も情報提供になります。

情報提供

健診結果を郵送します
結果説明会や、各種健康教室に参加しましょう。

健診結果

中程度の人

動機づけ支援

健康教室や面接等で、本人に直接結果を返却します
その後の約6か月間で、生活習慣の改善を行います。頑張りすぎずに、健康的な生活を見つけましょう。

高い人

積極的支援

あせらず、
生活を見直し、
改めて健康な生活習慣をつくっていきませんか？



問い合わせ

健康診査について……………保健予防課 ☎ 22-0535

特定保健指導について…健康づくり課 ☎ 22-0506

SEKISHO Service Safety Sincerity

平成24年12月3日
NEW OPEN

筑西市藤に、機能訓練
特化型のデイサービス
が誕生!!

自立実習型デイサービスセンター

楽フィット

デイサービスセンター 楽フィット筑西/筑西市藤 317-1 TEL 0236-25-2770
<http://www.sekisho.co.jp/>

季節のかわりめ化粧品

花粉やホコリ・汚れた空気で肌流れが
起こる季節にはこれ1本で集中ケア!

今だけ携帯
ローション
付き

トワニマイルドコンディショナー
150ml ¥5,040-

FashionHouse シラ井

本店: 下野駅北口 丙 210 22-3610
2号店: 下野南口ウェルシア内 25-0371

平成 25 年度

乳がん・子宮がん(頸部) 検診

自分の健康状態を確認し、がんを早期に発見する意味でも、乳がん・子宮がん(頸部) 検診を定期的に受けることが重要です。



問い合わせ
保健予防課
☎22-0535

「検診のお知らせ」は

- ・平成 22 ～ 24 年度に市の女性検診を受けた人
- ・平成 25 年度無料クーポン券対象者と 20 歳になる人に、4 月下旬頃郵送します。

※「検診のお知らせ」が届かない人で検診希望の人は保健予防課にご連絡ください。

集団検診を希望する人

■乳がん検診

30 ～ 39 歳 超音波検査

40 歳以上 奇数年度生まれ…マンモグラフィ検査
偶数年度生まれ…超音波検査

※クーポン対象者は、マンモグラフィ検査

■子宮がん検診

20 歳以上 子宮頸部細胞診検査

検査料金 (自己負担金)

乳がん検診、子宮がん検診ともに 1,000 円

検診方法

- 保健予防課へ事前に申し込んでください。
- 申込用紙は「検診のお知らせ」に同封してあります。
- 託児を希望する人は、託児のある検診日を必ず確認し申し込んでください。(対象児は3歳未満です)
- 必要事項を記入し、期間厳守で投函してください。
- 下館地区会場を希望した人には、5月下旬頃に受診券を郵送します。
- 明野・協和・関城地区の会場を希望した人には、6月下旬頃に受診券を郵送します。

医療機関検診を希望する人

■乳がん検診

30 ～ 39 歳 視触診+超音波検査

40 歳以上 奇数年度生まれ…マンモグラフィ検査
偶数年度生まれ…視触診+超音波検査

※クーポン対象者は、マンモグラフィ検査

■子宮がん検診

20 歳以上 子宮頸部細胞診検査

検査料金 (自己負担金)

乳がん検診、子宮がん検診ともに 2,000 円

検診方法

- 医療機関へ直接予約してください。保健予防課への連絡は不要です。
- 医療機関検診の受診券は、「検診のお知らせ」に同封してあります。
- 受診券と保険証を忘れずに持参してください。

注意

自覚症状(不正出血・しこり・乳汁分泌など)のある人は、早めに医療機関で受診してください。

25年度無料クーポン対象者

今年度の対象者は下記の人です。無料クーポン券は「検診のお知らせ」に同封します。検診時に必ず持参してください。

【乳がん検診】

- 41 歳 昭和 47 年 4 月 2 日～昭和 48 年 4 月 1 日生
- 46 歳 昭和 42 年 4 月 2 日～昭和 43 年 4 月 1 日生
- 51 歳 昭和 37 年 4 月 2 日～昭和 38 年 4 月 1 日生
- 56 歳 昭和 32 年 4 月 2 日～昭和 33 年 4 月 1 日生
- 61 歳 昭和 27 年 4 月 2 日～昭和 28 年 4 月 1 日生

【子宮がん検診】

- 21 歳 平成 4 年 4 月 2 日～平成 5 年 4 月 1 日生
- 26 歳 昭和 62 年 4 月 2 日～昭和 63 年 4 月 1 日生
- 31 歳 昭和 57 年 4 月 2 日～昭和 58 年 4 月 1 日生
- 36 歳 昭和 52 年 4 月 2 日～昭和 53 年 4 月 1 日生
- 41 歳 昭和 47 年 4 月 2 日～昭和 48 年 4 月 1 日生

普通車 (AT・MT)

卒業予定コース

受付実施中！

お急ぎでない方も、卒業するまでの予約はおまかせ下さい。

個別送迎^{無料} 託児室完備^{無料}



茨城東西自動車学校
TEL:0296-37-6012(代)



上筑波自動車学校
TEL:029-869-0931(代)

茨城自動車学校協会 <http://www.kenseijikou.co.jp/>

茨城東西自動車学校

F309-0121 茨城県取手市取手296



上筑波自動車学校

F300-4201 茨城県つくば市南1258-2



予防接種を受けましょう

対象年齢を過ぎてしまうと、定期予防接種としては受けられなくなってしまいますので、早めに接種を受けましょう。



- 接種場所 平成 25 年度健康カレンダーに掲載
- 接種費用 対象年齢内であれば無料
- 持参品 母子健康手帳
※接種回数確認のため必ず持参してください。
保険証など住所が確認できるもの
予診票（各医療機関にあります）

BCG 予防接種

【対象】

平成 25 年 4 月 1 日から、BCG 予防接種月齢が**生後 3 か月～1 歳に至るまで（1 歳の誕生日前日まで）**に拡大されました。
(標準的な接種時期は生後 5 か月～8 か月)

麻しん・風しん混合予防接種

平成 18 年 4 月 1 日から、定期予防接種としては麻しん・風しん混合生ワクチンの接種が下記の年齢での**2 回接種**となりました。

【対象】

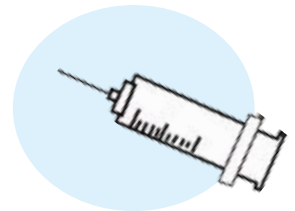
- 1 期…1 歳の誕生日前日～2 歳の誕生日前日まで
- 2 期…小学校入学前の 1 年間
(平成 19 年 4 月 2 日～20 年 4 月 1 日生まれ)

■ 問い合わせ

保健予防課 ☎ 22-0535

日本脳炎予防接種

日本脳炎予防接種は、**全部で 4 回**の接種が必要です。



【対象】

- 1 期…3 歳の誕生日前日～7 歳 6 か月になる前日まで
- 2 期…1 期 3 回を終了した 9 歳以上の人

日本脳炎特例対象者

日本脳炎予防接種機会を（積極的接種勧奨差し控えにより）逃した人がいます。

【対象】

- 1 期…平成 7 年 4 月 2 日～19 年 4 月 1 日生まれの人で、1 期接種を 3 回又は全く接種していない人
(年齢が拡大されました)
- 2 期…1 期 3 回を終了した 9 歳以上の人

介護 介護付有料老人ホーム ヒューマンサポート筑西 **ご入居者様募集** 全 80 歳 すべて新入

入居金 0 円
介護について管理費・食費・家賃すべて込み
月額利用料 **13万 5 千円** 均一

2012.11 新築オープン!

0120-17-4565
ヒューマンサポート筑西
〒335-0823 茨城県筑西市大字東和 300-2
TEL:0296-20-0211 FAX:0296-20-0212
1st floor: 1st floor, 2nd floor, 3rd floor, 4th floor, 5th floor, 6th floor, 7th floor, 8th floor, 9th floor, 10th floor, 11th floor, 12th floor, 13th floor, 14th floor, 15th floor, 16th floor, 17th floor, 18th floor, 19th floor, 20th floor, 21st floor, 22nd floor, 23rd floor, 24th floor, 25th floor, 26th floor, 27th floor, 28th floor, 29th floor, 30th floor, 31st floor, 32nd floor, 33rd floor, 34th floor, 35th floor, 36th floor, 37th floor, 38th floor, 39th floor, 40th floor, 41st floor, 42nd floor, 43rd floor, 44th floor, 45th floor, 46th floor, 47th floor, 48th floor, 49th floor, 50th floor, 51st floor, 52nd floor, 53rd floor, 54th floor, 55th floor, 56th floor, 57th floor, 58th floor, 59th floor, 60th floor, 61st floor, 62nd floor, 63rd floor, 64th floor, 65th floor, 66th floor, 67th floor, 68th floor, 69th floor, 70th floor, 71st floor, 72nd floor, 73rd floor, 74th floor, 75th floor, 76th floor, 77th floor, 78th floor, 79th floor, 80th floor, 81st floor, 82nd floor, 83rd floor, 84th floor, 85th floor, 86th floor, 87th floor, 88th floor, 89th floor, 90th floor, 91st floor, 92nd floor, 93rd floor, 94th floor, 95th floor, 96th floor, 97th floor, 98th floor, 99th floor, 100th floor

みなさんの声を直接市政に！

市では、市民のみなさんの意見や提言等を幅広く市政に反映させていくため、吉澤範夫市長と地域の課題や市政全般について、率直な意見交換を行う「タウンミーティング」を実施しています。

今年度も「夢のあるまち、暮らしやすいまち、市民の笑顔があふれるまち」をメインテーマに市内16会場で開催したところ、431人の参加をいただきました。各会場で寄せられた主な質問や要望・提言などを紹介します。

**筑西市地域女性
団体連絡会**
H24
2/9
参加者 59人

○小児科の充実 ○学校給食の安全性 ○川島出張所の移築 ○小学校の統合 ○デマンドタクシーの利用

赤のつばの会
2/20
参加者 24人

○6次産業化の取り組み ○TPPについて市の方針は ○総合病院の新設 ○県立の中高一貫校新設の要望 ○空家対策

下星谷自治会
4/11
参加者 29人

○コミュニティ助成事業による集会所等の改修 ○高齢化対策事業 ○学童保育

**下館第一工業団
地連絡協議会**
4/20
参加者 17人



○工場立地法の緑地率緩和・恒久化 ○信号機・街路灯の設置予定 ○災害時の交通機関の麻痺への対応 ○工業団地周辺と人口増加について ○防犯対策

報徳壹圓塾
6/15
参加者 21人

○筑西観光新ルート ○休耕田利用の尊徳祭り ○筑西まちおこし隊の設立 ○市民団体連絡協議会

タウンミーティングで多かった意見交換

●人口減を止めるための企業誘致について（関本地区）

【市長】人口減少は筑西市においても大変深刻な問題で、毎年900人前後の人口減少があり、そのうち約6割が若い世代という状況である。大学関係や働く場所が無いというのが一つの要因だと思う。これまでも積極的に企業誘致に取り組んできた。

筑西市には現在7つの工業団地があり、その中の関城地区のつくば関城工業団地に2つの未分譲区画がある。そのうち1.6haの区画に日野自動車の関連企業が、ほぼ入る予定になっている。もう一つの2haの方も雇用の期待できる大きい企業と、いい感触を持って交渉している。市内の日本ハムファクトリーも工場を大規模に建て替えるということであり、明野地区のファナックについても生産倍増で昨年増築竣工した。また同じく明野地区のシリンダーを作る会社が増築工事をしている。引き続き若い人たちの就労の場をしっかりと確保するために努力していきたい。

●観光都市筑西への取り組みについて（伊讚地区）

【市長】市内には社寺や美術館、名所旧跡があり、また伊達家とのゆかりもあるということで、他の市町村からもたくさんのお客さんがみえている。これから新たな観光資源として有効に活用しながら取り組んでいきたい。筑西市においては、ロケーションサービス（映画やドラマ、CM等の撮影誘致）を設置している。筑西市活性化プロジェクト「ちっくタグ」による取り組みの一つで、昨年以下館の日本一の大神輿を題材にした『またいつか夏に。』という短編映画が撮影され、沖縄国際映画祭で大変高い評価をいただいた。また、明野中学校の生徒たちが参加した、いじめを題材にした『転校生』という映画作りも行われており、札幌国際短編映画祭で高い評価をいただいた。今後もドラマやCMなど、筑西市をPRできるようなロケ誘致を進めていきたい。

<p>オープンコンペのお知らせ</p> <p>4月6日(土)筑波チャレンジカップ [参加費お一人様 1,500円(税込)]</p> <p>4月13日(土)大島スポーツ・ミスノカップ [参加費お一人様 2,000円(税込)]</p> <p>4月21日(日)月例オープン大会 [参加費お一人様 1,500円(税込)]</p> <p>関東最大級 45ホール</p> <p>下館パークゴルフ場 筑西市茂田ザ・ヒロサワ・シティ TEL.0296(22)4189</p>	<p>就職準備期に、求人が10倍！ 高水準のキャリアアップコース 歯科衛生士</p> <p>体験入学 4/27 5/18</p> <p>高い国家試験合格率 就職率100%の実績校</p> <p>独自の奨学金制度 が好評です</p>	
	<p>ホームヘルパー 2級資格取得</p> <p>学校見学 安楽利用 も受付中</p> <p>無料スクールバス が運行します(下館駅より)</p>	<p>つくば歯科衛生専門学校 筑西市茂田ザ・ヒロサワ・シティ TEL.0296(23)1220</p>
	<p>QRコード</p>	

タウンミーティングにおける意見交換の例

●災害時の交通機関の麻痺について対応はどうか。

【市長】東日本大震災時には、JR 水戸線沿線 4 市（桜川市、筑西市、結城市、小山市）において、JR へ臨時バスの運行を要望した。今後も災害時において、交通機関に随時要望してまいりたい。

●子育てをしやすい環境整備の計画はあるのか。

【市長】若い人たちが子供を育てやすい環境というのは非常に重要。子育て支援の強化ということで、医療費の中学 3 年生までの助成や、保育園・幼稚園においては病後児の預かりなど働くお母さんを支える取り組みをしている。今後も、様々な取り組みを検討したい。



の立ち上げ ○地域活性化と市民協働のまちづくり

筑西市 PTA 連絡協議会
7/4
参加者 23 人

○小中一貫教育への取り組み ○小学校での英語教育のあり方 ○今後の市の振興策（ドーナツ化現象への対策） ○PTA 行事への市バスの利用 ○学校の統廃合と地域コミュニティ

朗読ボランティア野ばらの会
7/12
参加者 18 人

○視覚障害者への情報提供 ○広報紙の活用 ○美術館の活用

○高齢者の 1 人暮らし ○防災行政無線の放送内容

ちくせい女性団体連絡協議会
8/23
参加者 55 人

○筑西市の婚活支援 ○美術館・波山記念館を活用した本市文化の PR ○新中核病院の今後の行方と病院の整備 ○施策決定・計画の場に女性の登用を ○新入学児へのランドセルの支給

筑西子育て支援サークル
9/28
参加者 13 人

○学校給食 ○母子家庭への就労支援 ○子育てアドバイザーの増

員 ○子どもたちの農業体験 ○乳がん・子宮がん検診



村田地区
10/11
参加者 26 人

○空家の問題 ○耕作放棄地 ○少子化に伴う学区区再編計画 ○ごみの減量化 ○下水道整備の進捗状況と今後の予定

古里地区
10/24
参加者 22 人

○新中核病院 ○通学路整備 ○協和支所の建て替え ○田園都市センターの維持管理 ○道の駅 ○市職員の接客態度

下館地区
11/8
参加者 41 人

○人口減対策と産業・商業 ○富士美橋陸橋補修 ○住所表示の変更 ○防災マップの作成 ○本庁舎と市民会館の建設 ○道の駅設置

関本地区
11/29
参加者 25 人

○消防団組織の見直し ○舟生・

船玉地内道路拡幅 ○地名の変更整理 ○ごみ集積所の管理 ○病院・買い物への市内巡回バスを

伊讚地区
H25 1/31
参加者 10 人

○若者の雇用拡大のための積極的な企業誘致 ○観光都市筑西への取り組み ○大谷川沿いの不法投棄 ○自主防災組織の設立

大村地区
2/14
参加者 21 人

○災害時における防災計画 ○自警団のあり方 ○各支所の利用 ○明野薪能への市の協力 ○通学路への道路照明灯の設置

川島地区
2/21
参加者 27 人

○川島駅周辺整備計画の取り組み ○自転車安全のための縁石ブロック撤去 ○女方地区の下水処理 ○市の取り組み施策の PR ○県道小川船玉線バイパスの早期整備

意見交換の内容を公開します

※各会場意見交換の内容は、4 月 1 日（月）からホームページ又は広報広聴課窓口でご覧になれます。

伊讚・大村・川島の 3 地区については、後日公開の予定です。

問 広報広聴課 内線 3 1 4

<p>（開通施設） 下館パークゴルフ場、 公民館、健康館、公民学館、 下館オフトードコース、 マウンテンバイクオフトードコース</p>	<p>4月17日(水) 卯月杯 セルフ10,000円</p> <p>4月29日(月) 春粧四月杯 セルフ13,000円</p> <p>料金は、朝食代(インキング形式)・昼食代(税金)・パーティー費・参加費を含みます。 ※ご参加は1名様から申し込めます。 ※18時以降はローカプレー新ペリア方式。 ※キャッチは対象(お一人様+12,500円)でご利用いたします。</p>	<p>完全セルフデーのご案内(まわり放題)</p> <p>4月/ 5(金)・ 8(月)・ 12(金) 15(月)・ 22(月)・ 26(金) 30(火)</p> <p>※コロナ等のご予約により、通常営業となる場合がございます。 ブルー料金 5,200円 (お飲み放題・お肉が) ※料金によるお肉は、お肉は1枚限り ※お食事券もご利用可 ※割引券の使用にはご注意ください ※クラブハウスは別途利用不可</p>	<p>このほりを募集しています</p> <p>サロワフ・シティ内の広域圏では、毎年、児童の交通安全を期して、「このほり」を掲げています。</p> <p>昨年は、みなさんのご協力によりまして、100名のごほりが大空高く舞い、地域のみなさんをはじめたくさんの方々に喜んでいただきました。</p> <p>今年も引き続き実施したいと思っております。ご家庭で育てたいだけ「このほり」がございましたら、ご連絡をお願いします。</p> <p>【問い合わせ先】下館ゴルフ倶楽部・江田まで</p>
<p>下館ゴルフ倶楽部 (公社) 日本パブリック ゴルフ協会加盟コース 筑西市 茂田ザ・ヒロサワ・シティ TEL.0296(20)1111</p>			

あなたの一票が未来を築く

筑西市長選挙及び

筑西市議会議員補欠選挙

●投票日 **4月14日(日)**

●投票時間 **午前7時～午後6時** ※投票所閉鎖時間が2時間繰り上がります。

* 4月14日(日)の投票日の問い合わせは、選挙用臨時電話

☎28-8124 (下館総合体育館) へお願いします。



入場券により指定された下記の投票所で投票してください。

第1投票区	下館小学校(体育館)	第30投票区	藤ヶ谷田園都市センター	第43投票区	村田小学校(体育館)
第2投票区	市役所本庁玄関ホール	第31投票区	関城幼稚園	第44投票区	古内集落センター
第3投票区	伊讚小学校(体育館)	第32投票区	黒子公民館	第45投票区	鍋山公民館
第4投票区	下館西中学校(金工室)	第33投票区	木戸田園都市センター	第46投票区	十里農村集落センター
第5投票区	川島公民館	第34投票区	明野支所	第47投票区	協和転作促進研修センター
第6投票区	養蚕小学校(体育館)	第35投票区	中根農村集落センター	第48投票区	下星谷公民館
第7投票区	あしまセンター (旧徳持ひさご児童館)	第36投票区	西松原コミュニティセンター	第49投票区	協和総合センター
第8投票区	深見農村集落センター	第37投票区	長讚小学校(体育館)	第50投票区	横塚公民館
第9投票区	竹島公民館	第38投票区	西押尾農村集落センター	第51投票区	井出北部農村集落センター
第10投票区	河間公民館	第39投票区	上野小学校(体育館)	第52投票区	協和ふれあい健康プラザ
第11投票区	奥田若葉児童館	第40投票区	東石田公民館	第53投票区	上町公民館
第12投票区	中公民館	第41投票区	鳥羽小学校(体育館)	第54投票区	蓬田公民館
第13投票区	城内児童館	第42投票区	海老江公民館	第55投票区	協和支所

●期日前投票 4月8日(月)～13日(土)

投票日の当日、仕事や旅行、出産予定など、やむを得ない事情で投票所に行けない人は、入場券が届く前でも宣誓書などの手続をすることで、期日前投票ができます。

▶時間＝午前8時30分～午後8時

▶投票所＝①市役所本庁玄関ホール ②関城支所 ③明野支所 ④協和支所

●開票 4月14日(日) 午後7時30分～ 下館総合体育館

問い合わせ 市選挙管理委員会(総務課内)内線332

今回の選挙等で、以下の体育施設を使用するため、休館となります。

●下館総合体育館(メインアリーナ・会議室・研修室)・関城体育館(トレーニング室)
4月12日(金)～14日(日)終日

●下館総合体育館(サブアリーナ・トレーニング室)
4月14日(日)午後5時～9時30分

体育施設休館に関する問い合わせ スポーツ振興課 ☎28-5040

筑西市の話題はコミュニティチャンネル! 地上デジタル 11ch

筑西ケーブルテレビ報道特別番組

筑西市長選挙及び筑西市議会議員補欠選挙 開票速報

放送日時: 4月14日(日)午後6時55分～最終確定まで

※開票所の下館総合体育館から随時リアルタイムで票の動きをお伝えします。

その他、筑西市内の話題をたくさんお届けします。是非ご覧ください。

筑西ケーブルテレビ 〒309-0041 筑西市東町3-7-11F
 ☎0120-09-1811 受付 ☎0296-38-7711

※筑西市が出資する第3セクターの会社です。

川島集落の地域サービス提供中!

下館支所北の地域サービス提供中!

住宅リフォームを支援します

市では、消費の促進及び市内の商工業の振興を目的に、今年度も市民が市内の施工業者を利用して、個人住宅部分の修繕、改築、増築、模様替え等、住宅の維持及び機能向上のためのリフォームを行う場合、その経費の一部を助成します。

助成条件 (すべてに該当する人)

- ◆申請できる人
 - ・助成を受けようとする住宅に継続して3年以上住民登録し居住していること
 - ・対象になる住宅の所有者
 - ・市税等を滞納していないこと
 - ・市で実施している他の同様の助成を受けていないこと
- ◆対象となる建物
 - 市内に所有する個人住宅
(店舗等との併用住宅は個人住宅部分のみ対象)
- ◆対象工事
 - ・市内の施工業者を利用する、住宅の修繕、改築、増築、模様替え等、住宅の維持及び機能向上のために行う工事
(屋根の補修工事は助成対象になりません)
 - ・工事金額が20万円以上(消費税を除く)のもの
 - ・助成金の交付決定後に着手し、平成26年3月31日までに工事が完了するもの

助成金額

工事金額 (税抜き)	助成金
20万円以上 100万円未満の工事	工事対象費の10% (千円未満切捨て)
100万円以上の工事	10万円限度

※本事業の助成は同一の住宅につき1回限りです

申込期間

平成25年4月1日(月)～12月27日(金)(土日、祝日を除く)

※予算の範囲内での助成となりますので、申込状況によっては、年度途中で終了する場合がありますのでご了承ください。

住宅リフォーム助成事業 Q & A

市内にある住宅の所有者が父で、父は市民ではないのですが申請できますか？

申請できる人は住宅の所有者で、かつ居住者です。

住宅所有者が死亡し、相続がまだされていません。助成が受けられますか？

住宅所有者が死亡している場合、その相続を予定している住宅所有者の家族で、現在その住宅の居住者が助成対象者です。関係を証明する戸籍抄本の添付が必要です。



DUSKIN. 手軽に簡単! 本格おそうじ

おそうじラララ! **lala 新登場**

3.3cmのすき間にも入る

360°の電気掃除機

360°と軽いから高いところもカンタン

「はく」と「ふく」が、これ1本でOK!

お部屋のあちこちで使えて しっかりホコリをとれる超すぐれもの

4週間標準 レンタル料 **997円**

2週間 無料お試し受付中!

全面でホコリを吸着

すき間に入る

軽い

さらにホコリを吸って掃除機いらず! **ダストクリーナー**

4週間標準 レンタル料 **294円**

プロのおそうじサービスも大好評

おうちのお掃除で困ったら... **私たちプロの出番です。**

キッチン・浴室・レンジフード・トイレ・換気扇など

高品質・サービスのお申し込みは早くてお電話ください!

ダスキンセンターAM下郡店 **0120-308-998**

【お申し込み専用ダイヤル】

助成対象工事一覧 (例)

対象となる工事

No.	工事内容
1	既存住宅の増築、改築工事 (建築確認が必要なものは写しを提示)
2	浴室、キッチン、洗面室、トイレのリフォーム
3	給排水衛生設備工事
4	換気設備工事
5	電気設備工事
6	ガス設備工事
7	オール電化住宅工事
8	外壁の張り替えや塗装工事
9	部屋の間仕切りの変更工事
10	床材、内壁材、天井材の張り替えや塗装等の内装工事
11	床、壁、窓、天井の断熱改修工事
12	ふすま、障子の張り替えや新設工事
13	造り付け収納家具工事
14	バルコニー、サンルームの改修、新設
15	バリアフリー改修工事
16	耐震補強

対象としない工事

No.	工事内容
1	防犯ライト、カメラの設置工事
2	電話・インターネット・テレビアンテナの設置・配線工事
3	エアコン・照明器具電化製品・ガス・石油暖房器具等、家具の購入・設置
4	シロアリ駆除、その他の防虫や消毒等の薬剤散布等
5	ハウスクリーニング、配水管清掃等
6	公共工事の施工に伴う補償費の対象となる工事
7	住宅の解体工事
8	合併浄化槽の設置
9	下水道接続工事
10	屋根の工事
11	門扉・塀・造園などの外構工事
12	物置・カーポート等の附属建築物

※住宅のリフォームを伴わない設備機器、備品等の購入・設置
本市の他の助成制度を利用している場合は対象になりません。
※工事内容は一例です。詳しくは商工振興課までお問い合わせ
ください。

工事完了後に必要な書類

○住宅リフォーム助成事業補助金実績報告書 (様式第6号)

- ① 工事の請求書の写し
- ② 工事の領収書の写し
- ③ 写真(着工前、中間、完成)※日付入り
- ④ その他市長が必要と認める書類

※申請書は、商工振興課窓口及び市ホームページからダウンロードしてご利用ください。

住宅リフォーム助成に関する
申込み・問い合わせ

商工振興課 (スピカ分庁舎4階)

☎ 54-7011

助成金申請に必要な書類

○住宅リフォーム助成事業補助金交付申請書 (様式第1号)

- ① 市税等納付状況確認に関する承諾書 (様式第2号)
- ② 工事見積書の写し (助成対象リフォームとその他の工事を分けたもので施工業者の名称、所在地、電話番号の記載及び捺印のあるもの)
- ③ 住民票謄本
- ④ 固定資産評価証明書 (建築物に係る部分)
- ⑤ 現況写真 (日付入り) 及び案内図
- ⑥ 建築確認済証の写し (建築確認申請が必要な工事の場合に限る)
- ⑦ その他市長が必要と認める書類

別棟の倉庫を住宅にリフォームする場合は対象になりますか？

対象になりません。

3月末までに工事が完了しない場合はどうすればよいですか？

3月末までに工事が完了し、実績報告ができることが助成金交付の原則です。完了しない恐れがある場合は、早めに商工振興課までご連絡ください。

助成金の申請は何回できますか？

1戸の住宅について1回限りです。

工事が終わっている若しくは工事中の場合は助成対象となりますか？

対象になりません。申請後、市が助成金の交付決定をしたリフォームのみが対象となります。対象者には「住宅リフォーム助成事業補助金交付決定通知書」を郵送しますので、その後に着工してください。

市で施工業者を紹介してもらえますか？

施工業者の紹介は行なっていません。また、リフォームや耐震診断などの委託・勧誘は一切行なっていません。



ごみ処理 一般廃棄物 産業廃棄物 見積無料 1つでもOK

粗大ゴミ・電化製品・集積所へ出せないゴミ・訳ありゴミ等
引越に伴うすべてのゴミ・リフォーム・建て替える時 etc...

片付け・荷まとめ・運び出し・清掃・処分すべてお任せ下さい
店舗・事務所・工場でもOK!! お気軽にお問い合わせください

親切丁寧 安心価格

信頼と実績 (有)つくは環境サービス

総合廃棄物処理 環境事業部

☎ 0296-22-2626

筑西市藤井1060 一般廃棄物処理センター22号、産業廃棄物処理センター422号

働くお母さんを応援

筑西市小川 1391-549
電話 0296-28-5425

「知育 体育 徳育」それぞれをバランスよく育みます
少人数制 キッズハウス保育園

獨協学園理事・獨協医科大学学長

稲葉憲之さんに「筑西ふるさと大使」を委嘱



▲吉澤市長から委嘱を受ける稲葉さん

筑西市（旧明野町）出身で、現在、学校法人獨協学園理事・獨協医科大学（栃木県壬生町）の学長を務める稲葉憲之さんに筑西ふるさと大使を委嘱、2月18日に吉澤市長より委嘱書が交付されました。

稲葉さんは、千葉大学医学部を卒業後、同校助教教授、獨協医科大学教授等を経て、現在獨協医科大学学長として医療人の養成をはじめ地域医療の推進、そして医学の発展向上に尽力されています。

また「いばらき大使」にも委嘱され、(株)ファナック名誉会長稲葉清石衛門さん（市名誉市民）の実弟にあたられます。

委嘱書交付式で、「兄といっしょに大使に任命いただき、誇りに思います。兄は地元で工場を持ち、貢献しているようです



が、私も市長さんと相談しながら地元で何ができるかを考えていき、指導を仰ぎながら協力していきたい」と話しました。

交通死亡事故連続ゼロで表彰

2月28日、交通死亡事故連続ゼロ150日を達成した筑西市が、県庁で県交通対策協議会（会長橋本昌晃知事）から表彰を受けました。



表彰式では、県生活環境部の泉部長から「県内の昨年1年間の交通事故死者数は142人。全体的に減少傾向ですが、高齢者の事故が増加しているため、各市町村でも交通事故防止に尽力していただきたい」とあり、さつがりました。

早瀬さんが瑞宝双光章を受章

長年にわたって公共的な業務にあたり、社会的功績があったとして早瀬治平さん（88歳・本城町）が瑞宝双光章を受章されました。



早瀬さんは、昭和20年教諭として河間小学校に赴任。以後、退職まで約40年にわたり教育の発展に寄与されました。退職後も、人権問題や地域の安全などに尽力され地元地域に大きく貢献されました。「たいへんうれしく思いますし、ありがたいことです」と話してくれました。

市内の小中学校、幼稚園・保育園都市公園の放射線量測定結果

下館小学校	0.093	下館中学校	0.092
伊讃小学校	0.095	下館西中学校	0.096
川島小学校	0.069	下館南中学校	0.057
竹島小学校	0.068	下館北中学校	0.059
養蚕小学校	0.073	関城中学校	0.072
五所小学校	0.066	明野中学校	0.079
中小学校	0.058	協和中学校	0.058
河間小学校	0.080	明野幼稚園	0.075
大田小学校	0.057	協和幼稚園	0.092
嘉田生崎小学校	0.079	認定こども園せきじょう	0.078
関城西小学校	0.067	協和保育所	0.054
関城東小学校	0.066		
大村小学校	0.075	下岡崎近隣公園	0.064
村田小学校	0.079	神明近隣公園	0.056
鳥羽小学校	0.065	木有戸公園	0.056
上野小学校	0.091	村田児童公園	0.064
長讃小学校	0.061	協和の杜公園	0.076
古里小学校	0.079		
新治小学校	0.082		
小栗小学校	0.086		

単位は、マイクロシーベルト/時間
測定日時：3月15日（金）・公園3月12日（火）
測定高さ：中学校は地上1m、その他は50cm

ご宴会 ご予約承ります

飲み放題つきのお宴女コース **3,980円**

餅の要領りつて大満足バック **4,980円**

究の味覚を堪能できるご馳走コース **3,980円**

★オリジナル宴会グッズ
お祝い入りのオリジナル
ボンボンマットやお祝い
専用紙杯などをご用意し
ご用意いたします。ご予約
の際に是非ご利用ください。

ごほう下館本店

筑西市一本松482
営業時間 11:00～21:30
0296-22-7878

〒370-0001 筑西市一本松482
マクドナルド・日本ハム

筑西People限定クーポン

本誌を見て宴会をご予約
頂いたお客様に限り

10%割引

※本券は下館本店でのみご利用いただけます
※ご予約の際は、本券利用の旨をお伝え下さい
※お一人様一枚限り有効です
※他サービスとの併用はできません
有効期限 平成25年4月30日

平成24年度 市政功労者等表彰式

2月20日、しもだて地域交流センターで、市政功労者等表彰式を開催しました。叙勲及び褒章受章者へ記念品贈呈に続き、多年にわたり市の公益や振興発展のために尽くされた市政功労者の表彰を行い、その功績を称えました。

✧叙勲及び褒章受章者

【春の叙勲】 富山省三 新井平正
北島瑞男 加倉井昭喜 齊藤喜雄
細谷貢 大吉義一

【秋の叙勲】 新井昇 關四郎 押坂登
米田公夫

【危険業務従事者叙勲】 浅野満

【高齢者叙勲】 藤田實 清宮新 清水省二
中嶋唯夫

【春の褒章】 瀬畑恒雄

【秋の褒章】 島田幸郎 (※敬称略)



▲表彰式に出席された叙勲及び褒章受章者のみなさん

▼表彰式に出席された市功労者のみなさん



✧功労者表彰

【自治協力員】 袖山信勝 橋本勲

【統計調査員】 齋川隆 池沢勉

上野智身 柴善徳 生井正一

小幡智男 飯田高久 中島助平

木村三男 畑中敏雄 小菅寶三

戸頃幸雄 佐藤ヨシ子 野口栄子

【保護司】 菊地忠 野口祐一 根本博

【学校医】 加倉井章 奥田一郎

【学校歯科医】 小林一彦

【学校薬剤師】 中村秀雄

✧一般表彰 【情報公開及び個人情報保護審査会委員】 堀江潔 亀田定三 菊池祥明

【青少年相談員】 齋藤アヤ子 羽田泰子 田中喜代子 堤成子 枝ワカ 小林貫誠 稲葉義雄 赤城光吉

【スポーツ推進審議会委員】 鈴木理弘 【スポーツ推進委員会委員】 忍垂悦子 生井栄作 柴きい子

水越京子 佐藤和江 松岡峰夫 【図書館協議会委員】 深見恭子 【国民健康保険運営協議会委員】 中原昇

【生産組合長】 小島治夫 和泉田武男 飯塚猛 【土地区画整理審議会委員】 菊池豊司 【市職員】 植木恵子

✧寄附者表彰 池田博子 (※敬称略)

高い合格実績を誇る名門進学塾

〈クラス案内〉

■小学2・3・4・5・6年生
■小学英語専科コース
■個別クラス(小・中・高)

■中学1・2・3年生
■中学理社特訓
■土曜5科目特訓

■高校1・2年生(学校別)
■高校3年生 大学受験本科
■東進衛星予備校

★2013年度 主要大学合格速報

東北大(3名)・筑波大(2名)・千葉大(6名)・首都大学東京(1名)・埼玉大(1名)・宇都宮大(5名)・茨城大(12名)
山形大(2名)・茨城県立医療大(1名)・早稲田大(2名)・慶應大(1名)・東京理科大(4名)・明治大(2名)
法政大(5名)・青山学院大(1名)・中央大(5名)・立教大(1名)・東京薬科大(1名)・星薬科大(1名)
明治薬科大(1名)・芝浦工大(4名)・成城大(1名) 他 多数合格 (志学高等予備校の正会員のみ)

今月の課題

子曰く「君子は愈に難し、小人は易に難し。」

SINCE 1978
SHIGAKU 志学塾

志学高等予備校

☎ 0120 (25) 0054

JR下館駅北口 1分

下館本校/玉戸校/志学教育センター
新井校/伊野校/西町校/真野校
下野校/しごと館校

お店の味のラーメンを届けたい



2月19日、市内でラーメン店を営む赤荻俊明さんが、「できたてのお店の味を入所しているみなさんにも食べてもらいたい」と、ことぶき荘老人ホームを慰問し、手作りのラーメンを振る舞いました。

できたてのラーメンにみなさんは「温かくて麺がもちもちしておいしい」と、笑顔で話していました。

ごみの散乱防止と3Rの推進フォーラムで表彰



県主催の「ごみの散乱防止と3Rを進めるポスター・標語コンテスト」で、中島歌虹さん（河間小）がポスター小学校低学年の部で最優秀賞を受賞しました。また、藤木穂奏さん（竹島小）、廣瀬優希さん（鳥羽小）、新井里菜さん（中小）、石井遙伽さん（河間小）、香取敬悟さん（関城中）が優秀賞を受賞しました。

焼きもの粘土で自分の顔作り ~美術館

2月9日と3月2日の2日間、しもだて美術館でワークショップ「焼きもの粘土で顔を作る!？」が開催されました。

六崎敏光先生の指導で、テラコッタと呼ばれる焼きもの用粘土を使用して、鏡を見ながら、自分の顔をお面のような形に仕上げます。



スタンプラリーでいろいろな職業を体験しよう!



その職に就く講師から話を聞き体験して、働くことの意味を理解し将来のことを考えてもらおうと、2月2日、下館小学校（野口敬三校長）で職業フォーラムが行われました。

スタンプラリー形式で、児童は、医療・飲食・工業・公務員・ファッション関係など様々な講師が待つ各教室をグループ毎に3か所回りました。

今回、同校出身の元広島東洋カープ選手で現在横浜 DeNA 球団職員のおやまだやすひろさんも参加。「夢に向かって努力を続けて」と呼びかけました。



作品を持つ参加のみなさん

タと呼ばれる焼きもの用粘土を使用して、鏡を見ながら、自分の顔をお面のような形に仕上げます。

15人の参加者は、粘土をこね、そして乾燥・窯焼（とのこ）・砥粉塗り・ベンガラと呼ばれる赤褐色の顔料を塗り、自分の顔そっくりに仕上がった作品に満足していました。

難関の「1級ボイラー技士試験」合格



県立下館工業高校（中島栄一校長）の3年生4人が、難関の「1級ボイラー技士試験」に合格しました。

合格したのは、篠崎葵さん（下妻市）、高嶋福美さん（関本下）、中山昌美さん（木戸）、内田和希さん（幸町）の4人（写真左から）で、女子高生の合格は全国初の快挙です。

同校では、平成23年から毎年1級合格者を輩出しており、中島校長は「今回の快挙は、後に続く在校生たちの大きな励みになると思う」と話していました。

ジュエリーリフォーム相談会

たくさんのデザインから選べます。
15,000円より

Before → After

Ptダイヤリング加工

不要な地金高値で買取、とってもお安くできて大満足!
TEL 0296-76-2110
岩瀬常備銀行ヨコ 桜川市岩瀬 113-3

居酒屋 綾

宴会・パーティー承ります。

TEL 0296-52-0727
筑西市東陣 1123 (火曜日定休)
消防明野分署東側

サービス部
すてきな粗品
プレゼント

わが家の アイドル



かざの おうすけ
風野 桜介くん
4月2日生(辻)



さいとう らい
齊藤 礼くん
4月3日生(吉田)



はなぶさ しゅんと
英 春翔くん
4月3日生(関館)



たくち とわ
田口 斗翔くん
4月5日生(新治)



むらかみ りつ
村上 律くん
4月5日生(下中山)



そめや まな
染谷 茉那ちゃん
4月7日生(一本松)



あおき あやめ
青木 彩芽ちゃん
4月8日生(村田)



かとう みさき
加藤 心咲ちゃん
4月8日生(岡芹)



たさき ねいろ
田崎 音色ちゃん
4月8日生(藤ヶ谷)



たけい はあや
武井 華彩ちゃん
4月9日生(東町)



ふるはし せな
古橋 星成くん
4月9日生(小川)



さとう せいま
佐藤 成真くん
4月10日生(玉戸)



いじま こうた
飯島 滉太くん
4月11日生(笹塚)



やじま ばる
谷島 榛くん
4月11日生(細田)



さいとう こはる
齋藤 幸陽ちゃん
4月15日生(南町)



たかざわ けいと
高澤 啓人くん
4月15日生(下川島)



すぎやま ゆうと
杉山 結音くん
4月20日生(柴山)



ひろさわ ひかる
廣沢 輝くん
4月20日生(小栗)



こやの あおい
古谷野 葵くん
4月21日生(下中山)



たがみ いろは
田上 桜羽ちゃん
4月23日生(海老ヶ島)



ほし のぞみ
星 希望くん
4月24日生(門井)



ほりえ なな
堀江 菜愛ちゃん
4月27日生(村田)



のざわ しゅうと
野澤 秀翔くん
4月28日生(井出蛸沢)



のぐち りゅうのすけ
野口 龍之介くん
4月29日生(市野辺)



平成 24年 6月生
れのお子さんの写真を
募集しています。写真
裏面に①お子さんの氏名・ふりがな・
生年月日・性別②保護者氏名・郵便
番号・住所・電話番号を明記し、4
月 30日(火) までに広報広聴課へ。

★写真選びのポイント★



- ①顔が切れていないもの。
- ②顔が小さすぎないもの。
- ③明るい場所で撮られたもの。

無料体験レッスン開催中！個人レッスンも同時受付中！

おとのおもちゃぼこ	4/1(月) 9:50・4/6(土) 9:50
赤りんごコース	4/1(月) 10:40・4/6(土) 10:40
おんがくながよし	4/6(土) 16:00・4/11(木) 15:00・4/14(日) 10:00・4/25(木) 15:00
幼児科	4/6(土) 15:00・4/13(土) 16:00・4/14(日) 11:00・4/22(日) 15:30・4/27(土) 10:30
Jステップ基礎コース	4/1(月) 11:30・4/13(土) 10:30・4/17(水) 15:00・4/27(土) 16:00

無料体験レッスンご参加の方全員に



対象年齢 (おもちゃ) H23.4~H24.3 (赤りんご) H22.4~H23.3
(おんがく) H21.4~H22.3 (幼児科) H19.4~H21.3
(J S基礎) 小学生以上

ヤマハオリジナルグッズプレゼント

お気軽に申し込み、お若い合わせ下さい。(お申込みは前日の3時まで)

体験レッスン開催会場



コンドー楽器

☎0296-22-4380 (火曜定休)

中央図書館

☎24-3530

下岡崎1-11-1

開館時間 10:00~18:00

『ちりり見つけたうらっぽろ』

札幌市教育委員会中央図書館／著

「もうひとつの札幌」をテーマに投稿された市民からの写真をもとに、中高生が実際にその場所を取材し、札幌の魅力を紹介します。



【札幌市教育委員会中央図書館】

『イタリア』

JTBパブリッシング

ローマ・フィレンツェ・ヴェネツィア・ミラノ4都市の必見観光スポットや、グルメ、ショッピングガイドほか、魅力的な小さな街を案内します。



【JTBパブリッシング】

『ホーチミン』

JTBパブリッシング

ホーチミンの街を自由を楽しむためのガイドブック。ホーチミンの必食メニューカタログや、簡単なベトナム語の会話も掲載されています。



【JTBパブリッシング】

明野図書館

☎52-2466

海老ヶ島2120-7

開館時間 10:00~18:00

『社会のマナーとしくみがわかるおとな事典』

岩下宣子／監修

出勤時、上司が前を歩いたらどうする？男性のヒゲはOK？ほか、印鑑の種類、電話の取り次ぎ、お茶の出し方、敬語、熨斗袋の書き方など、マナーとルールの基礎の基礎をやさしく解説。



【講談社】

『オチケン！』

大倉崇裕／作

名前が災いし大学入学早々落語研究会に入部させられた越智健一。なぜか幽霊騒ぎにあたり授業に出そなったり、サークル間の陰謀にも巻き込まれ…連作落語ミステリー。



【理論社】

『おたすけこびととハムスター』

なかがわちひろ／文 コヨセジュンジ／絵

はたらく車好き必見のシリーズ第4作。電話一本で仕事をひきうけてくれるこびとが、今回つくるものは…車両の意外な使い方やこびとの個性など、すみずみまで楽しめます。



【徳間書店】

図書館 イベント 情報

● **赤ちゃん向け絵本読み聞かせ**
ブックスタート・スタッフによる赤ちゃん向け読み聞かせ。▶日時＝4月11日（木）午後1時30分～3時 ▶場所＝中央図書館おはなしコーナー

● **明野図書館 おはなし会**
▶4月14日（日）＝『もぐらバス』『おめでとう！』 ▶4月21日（日）＝『トラよりつよいカエルくん』『おれはワニだぜ』 ▶時間＝両日とも午後3時～ ▶場所＝明野図書館児童室

● **こどもの読書週間企画展**
「たくさん読んで大きくなあれ」こども

向けおすすめ本を展示・貸し出します。
▶期間＝4月19日（金）～5月15日（水）
▶場所＝中央図書館1階カウンター前

● **こどもの読書週間**
こどもたちにもっと本を！との願いから、1959年に始まりました。もとは、5月5日のこどもの日を中心とした2週間でしたが、2000年から4月23日（世界の日・子ども読書の日）～5月12日になりました。小さい頃から本を読む楽しさを知っていることは、とても大切なことです。大人が本をこどもに手わたす週間でもあります。

● **図書利用カードの更新手続**
手続には、現住所が確認できる身分証（保険証・運転免許証・学生証等）の提示が必要です。更新の際は、本人

がカウンターまでお越しください。
● **大きな絵本もご利用ください**
明野図書館には、高さが40cm以上もある大きな絵本（大型絵本、ビッグブック）があります。その分重さもありますが、迫力満点で大勢の人への読み聞かせにも向いています。他の絵本と同じように利用でき、リストもありますので、どうぞご活用ください。

4月の休館日
中央図書館…1・8・15・22日（月）
18日（水）、30日（金）
明野図書館…1・8・15・22日（月）
26日（金）、30日（金）
※29日（水）は両館とも開館します！

ヤマハ音楽教室・英語教室春クラス開講

まだ間に合います！レッスン見学・体験中！お電話にお申し込み、お問い合わせ下さい。

音楽教室	英語教室
おとのおもちゃばこ (1歳) 02:11:15	えいごわいわい (1歳) 02:11:00 02:11:00
おんがくコース (2歳) 02:10:30 02:10:00	リズムがけつ (2歳) 02:10:00 02:14:30
おんがくなかよし (3歳) 02:11:00 02:16:00	ポップコーントップ (3歳) 02:15:30 02:13:00
幼児科 (4・5歳) 02:10:00 02:16:00	えいごではなま (4・5歳) 02:15:30 02:15:30
Jステップ基礎 (0学年～) 02:17:30 02:17:00	英訳基礎コース (小学生～) 02:14:00 02:17:00

YAMAHA等の楽器フェア開催中 4月末まで、きてみてさわってお遊びください

マルシン楽器 ☎0296-22-269

http://www.marushin-gakki.jp/ 筑西市岡井 2064 (JA北つくば本店と向)

1時間無料体験予約受付中

SPRING SPECIAL 企画

新入学生 新入社員 のための **パソコン実務文章応用活用編**

学校や会社ですぐに活用できる文章や書類作成の案内

実践や実務に役立つ パソコン初心者も安心

JOYパソコンスクール 下館校

筑西市内360 スピカビル5階

TEL: 0296-26-7008



大自然に触れ、スキー・スノーボードの楽しさを味わい、技術の向上を高めようと、市スキー協会主催の「第8回筑西市民スキー・スノーボードバスツアー」が3月3日に開催され、128人が参加。参加者は、会場のあだたら高原スキー場で親睦を深めました。



全国小学生バドミントン大会茨城県予選会 石下総合体育館 8月18日

- 優勝 松田俊哉 (鳥羽小)
- 準優勝 稲光翔太郎 (大村小)
- 準優勝 水越駿介 (鳥羽小)
- 第3位 坪松 光 (大村小)

第29回全国少年少女レスリング選手権大会 代々木競技場 7月22日



小学生の部 4年生 30Kg級
第3位 福田翔太 (関城西小)



第4回北関東空手交流試合 真岡市武道館 11月4日

- 優勝 岡村翔洋 (古里小)
- 優勝 渡辺恭平 (協和中)
- 第3位 早川貴也 (筑西空手道場)



(敬称略)

第55回 小学生・中学生全国空手道選手権大会出場 長野県オリンピック記念エムウェーブ 7月28日

- 倉持伶太 (上野小) 星野友希 (上野小)
- 横田大樹 (大村小) 倉持海斗 (上野小)
- 松崎大将 (大村小) 山口瑠菜 (大村小)
- 上野悠太 (村田小) 杉山明菜 (明野中)
- 井上季穂 (明野中) 佐々木翔郷 (明野中)
- 上野颯太 (明野中) 堤大樹 (明野中)



問い合わせ

■ 筑西きむちについて…筑西きむち協議会事務局
 勝田 090-1874-7164 66
 ちくせいロケーションサービス(観光課) 054-7013
 ちくせiTappについて…企画課 ☎内線490

筑西きむちはココで買えます!

● 製造販売はこちら	
(有) 舟善食品工業	関本中 253 ☎ 37-2220
(有) 菜香や	下中山 595-4 ☎ 21-0566
● 認定店でもお取り寄せができます	
(有) 小嶋麺業	(株) 風實
中国料理 玉龍	にしのわびさび
二葉カフェ	トラットリア Ryou59
ROOMS	呑兵衛
中国料理 風居酒屋	豊年満作
ちくまき研究所 (共栄オートサービス)	
お好み焼きもんじゃ焼き ひらり	
ラーメン屋 壱番亭下館店	
ホルモン串焼きもつ鍋 たつ家	
ミートショップ (有) 大嶋屋	

この他にも、農産物直売所や下館ラーメン、カフェ特集や筑西きむちグルメマップ、そして市内のロケ地など筑西市の魅力幅広く取り上げた一冊となっております。『筑西きむちMAP』は、筑西きむち認定店で見ることが出来ますので、ぜひ足を運んでみてください。

前月号で編集の様子をご案内していましたが、『筑西きむちMAP』が完成しました。筑西きむちの誕生ストーリーや筑西きむち協議会のお店の紹介などを掲載しています。

**「筑西きむちMAP」
遂に完成!**



ちくせiTapp 通信 19

さあ!! 思いっきり全力体験!!

要予約
4/21 (日) スイミング無料体験会

- 10:00 ~ 10:30 ベビー
- 10:30 ~ 11:30 幼児 (年少~年長)
- 13:00 ~ 14:00 学童 (小学生以上)

コスモスポーツクラブ ☎0296-22-3800 **体験随時募集中**

フラダンス始めてみませんか?

初回のみ無料体験実施中!!

綺麗なスタジオで本格フラを学べます!!
 フラとハワイが好きな仲間と一緒に楽しく踊りましょう!

1か月のレッスン費 3,000円~

柳田フラスタジオ 講師 柳田 幸子
 住所: 筑西市幸町1-3-1 ☎090-1761-7553 (太田)

暮らしの情報

Information

2013
4.1

案内

微小粒子状物質 (PM 2.5) について

微小粒子状物質 (PM 2.5) とは、大気中に漂う粒径 2.5 μm (1 μm ≒ 0.001 mm) 以下の小さな粒子のことです。PM 2.5 は粒径が非常に小さいため、肺の奥深くまで入りやすく、呼吸器系や循環器系への影響が懸念されています。県内では現在 6 か所で測定を行っており、県のホームページで測定結果を公表しています。詳しい情報は環境省及び茨城県環境対策課ホームページ (<http://www.pref.ibaraki.jp/bukyoku/seikan/kantai/>) をご覧ください。

環境保全課 内線 428

東日本大震災「被災者再建支援金」申請期間延長

東日本大震災に係る国の被災者再建支援金 (基礎支援金) の申請期間が、昨年を引き続き 1 年延長となりました。該当する人で申請が済んでいない人は、早めの申請をお願いします。

▼申請期限 ≒ 平成 26 年 4 月 10 日 (水) まで

▼対象 ≒ 住家が半壊し、やむを得ず解体した世帯 (半壊の認定は市発行のり災証明書で確認)

▼申込み ≒ 社会福祉課に問い合わせてください。

申請社会福祉課 内線 249

平成 23 年産そばに係る東電電力への損害賠償請求

平成 23 年産の『そば』について、東京電力への賠償請求の受付をします。

▼対象 ≒ 平成 23 年に栽培した

本庁
☎ 0296-24-2111 (代表)
筑西市下中山 732 番地 1

関城支所
☎ 0296-37-6111 (代表)
筑西市舟生 1040 番地

明野支所
☎ 0296-52-1111 (代表)
筑西市海老ヶ島 1300 番地

協和支所
☎ 0296-57-2511 (代表)
筑西市門井 1962 番地 2

防災無線 再応答サービス

フリーダイヤル
0120-0296-99

▶ 防災行政無線で放送した内容を再度聞くことができます。
☎ 消防防災課 ☎ 内線 368・369

『玄そば』のみ

※ 農協だけに出荷している生産者は、農協が一括して損害賠償請求手続を行います。

※ 農協以外にも出荷している生産者は、筑西市での受付です。

▼ 申込期限 ≒ 4 月 11 日 (木) まで

▼ 申込み ≒ 請求には、過去にも出荷していたことがわかる「精算伝票」、「確定申告書の一式」等が必要です。その他の必要な書類、請求方法・請求の記入様式については、市農政課まで問い合わせてください。

申請農政課 ☎ 20-11161

住宅用太陽光発電システム設置補助金の受付開始

▼ 対象者 ≒ ① ③ を満たす人。

① 市内在住で自らの住宅に設置する人又は市内に太陽光発電システム付住宅を建築するか購入して居住する人 (集合住宅は対

児童扶養手当を支給します

母子・父子家庭などのみなさんに支給している児童扶養手当を、4 月 11 日 (木) に指定された金融機関口座に振り込みます。今回の支給は、平成 24 年 12 月から 25 年 3 月までの 4 か月分の手当です。個別に支払いの通知

申請環境保全課 内線 427・428

未来を生き抜いていくキミたちへ贈るメッセージ

1980 年代、日本は経済的にも科学技術的にも世界のトップを走っていました。日本の子どもたちの知能もトップレベルでした。当時、世界の人は、そんな日本人を尊敬していました。戦争に敗れた小さな島国が狭く間に世界を席巻したのですから無理ありません。それが今日、中国や韓国に追い越されています。彼らは当時の日本を見習って努力したのです。日本人は、もっと頑張らなくてはならない。日本人は、もっとたくましくならねばならない。日本人は、もっと世界を意識して学ばなければならない。私たちは、教育を通じて、キミたちの幸で平和な未来づくりのお手伝いをさせていただきます。塾長より

努力は人生の敵軍だ

キコという世界遺産を応援します

無料体験受付中

と・こ・と・ん・教・室
平成進学アカデミー

水戸校	筑西下駄校	日立校	笠間支所校	笠間南校	ひたさな校	東海校	常陸太田校	那珂校	大みか校	多賀校	小本津校	十王川校	高萩校	龍崎校	大津校
☎029-2311711	☎029-2529441	☎029-2412477	☎029-763136	☎029-711466	☎029-724615	☎029-779723	☎029-771716	☎029-331154	☎029-646117	☎029-2529415	☎029-411823	☎029-421155	☎029-721777	☎029-331455	☎029-465885

はしませんので、通帳でご確認ください。
☎ とも課 内線 254

下館・結城都市計画地区 計画を決定しました

市では、2月28日に都市計画地区計画を決定しました。これに関する図書は都市計画課（スピカ4階）で縦覧できます。

▼地区計画の対象地区Ⅱ下館総合卸センター地区（蓮沼、横塚、向川澄地区の一部）

☎ とも課 20-1178

下館・結城都市計画用途 地域を変更しました

市では、2月28日に都市計画用途地域を変更しました。これに関する図書は都市計画課（スピカ4階）で縦覧できます。

▼用途地域の変更Ⅱ八丁台地区の一部

☎ とも課 20-1178

固定資産課税台帳の閲覧 土地・家屋縦覧帳簿の縦覧

閲覧・縦覧場所は資産課税です。運転免許証等の本人確認ができるものを持参してください。

【固定資産課税台帳の閲覧】▼期間Ⅱ4月1日（月）～平成26年3月31日（月）▼閲覧できる人

Ⅱ納税義務者、借地人、借家人
※代理人の場合は委任状、借地人・借家人は契約書などが必要

【土地・家屋縦覧帳簿の縦覧】

▼期間Ⅱ4月1日（月）～30日（火）▼縦覧できる人Ⅱ納税者

※代理人の場合は委任状などが必要。

固定資産課税

内線 414・416・420

25年度農地法改正に伴う 賃借料情報の提供

賃借料は10アール当たり年額で、田は20,000円、畑は7,000円です。

☎ とも課 20-1167

農地取得に伴う下限面積

25年度の農地の権利取得に伴う市の下限面積は、50アールです。

※下限面積：耕作目的で農地の権利を取得する場合、取得した後の農業経営の面積が一定の面積（50アール）に達しなければ許可されない面積のことです。

☎ とも課 20-1167

25年度農業労働力賃金 標準額の設定について

▼労働賃金Ⅱ一般作業7,000円

※1日8時間が基準です。特殊

な作業の場合など、作業の条件及び難易度等によって、当事者間で料金を調整してください。

【請負作業料金】10アール当たり（税別）

作業別	金額	摘要
田耕起	3,500円	耕起1回
畑耕起	3,500円	
代かき	6,500円	
苗代	715円	1箱当たり
田植え	7,000円	植え付けのみ
麦播種	4,500円	ロータリーシーダー
稲刈取り	18,000円	
麦刈取り	10,000円	
蕎麦刈取り	8,000円	汎用コンバイン
大豆刈取り	10,000円	汎用コンバイン
乾燥もみすり	750円	玄米30kg当たり 水分18%以内
もみすり	300円	玄米30kg当たり

☎ とも課 20-1167

下館総合体育館トレーニング グループ利用者講習会

トレーニンググループの利用を希望する人は、次のいずれかの講習会を受講してください。

▼日時Ⅱ①4月2・9・16・23

日の火曜日 午前11時～正午

②4月5・12・19・26日の金曜日

午後8時～9時 ③4月

7・21日の日曜日 午後1時30

分～2時30分 ▼費用Ⅱ300

円（当日徴収）▼会場Ⅱ下館総

合体育館内トレーニングルーム

▼持参品Ⅱ体育館用シューズ、

運動のできる服装 ▼申込みⅡ

4月2日（火）午前8時30分か

ら、電話でスポーツ振興課へ

※各回10人先着順（1度の申込

みで2人まで受付可）

☎ とも課 28-5040

利用権設定を受け付け ています

市では、生産性の高い農業を確立するために、農業経営基盤強化促進法に基づき、農用地の利用権設定を推進しています。

貸主は、離作料を払うことな
く契約期限で農地が返還されま
す。借主は請負耕作と違い、契
約期限まで安心して耕作するこ

とができます。

取りまとめを行いますので、

農業委員会に申し出てください。

▼受付期限Ⅱ4月15日（月）まで

▼設定開始日Ⅱ6月1日（土）

経営移譲年金受給中の人へ

農業者年金を受給するときに、後継者等へ経営移譲をした人については、農地の移動に制限がかかっている場合があります。

農地の利用権設定・貸借・売買等を行う場合には、事前に農業委員会までご確認・ご相談ください。

☎ とも課 20-1167

市税等口座振替方法の一部変更について ～全期前納でお申込みのみなさん～

平成25年度から、市税等（市県民税・固定資産税・軽自動車税・国民健康保険税）の全期前納振替申込みの人の口座振替方法が、下記のようになりますのでご注意ください。

■全期前納を申し込んだ場合、第1期の納期限日に年税額を一括振替します。

■振替日に残高不足などの理由で振替不能となった場合、第1期は不能通知書・再発行納付書で、現金で納めていただきます。その年度の第2期以降の振替は期別ごとになります。翌年度は全期前納による振替を再開します。

■年度途中からの申込みの場合及び第2期以降から税額が発生した場合には、その年度は期別ごとの振替となり、翌年度から全期前納による振替となります。

■全期前納振替後、税額変更により新たに税額が発生した場合は、その納期限日に期別ごとに振替します。ただし、随時課税分（納税通知書の期別欄に「随時」と記載されたもの）については口座振替できませんので、金融機関等で納付をお願いします。

※平成25年度の納期限日（口座振替日）は、本紙裏表紙「平成25年度市税等納期カレンダー」をご覧ください。

☎ とも課 内線 444・449

募集

ちびっこ合唱隊生徒募集

▼日時 5月～平成26年3月の第2・4土曜日 午前10時～11時30分
▼場所 しもだて地域交流センター
▼費用 無料
▼対象 4歳～小学6年生(2年生以下は保護者同伴) ▼定員 40人
▼申込みもだて地域交流センター
☎23-16616

ターゲット・バードゴルフ無料講座 受講生募集

▼日時 4月22日(月)～5月13日(月) 毎週月曜日 全4回 午前9時～正午
▼場所 県西総合公園ターゲット・バードゴルフ場
▼講師 市TBG協会古谷野正志会長、鳥井俊英副会長
▼対象 初級者 ▼受講料 1,000円程度(保険・ボール代)
▼定員 20人 ▼申込期限 4月15日(月)まで
申問 県西総合公園管理事務所
☎57-5631

「だてコン」参加者募集

男女各250人で街コンを開催！ 指定エリアとお店を1時間ずつ徒歩で3店舗回ります。

あけの元気館運動プログラム エアロビクスシェイプ教室

エアロビクスは、長い時間をかけ心臓機能を刺激し、身体内部に有益な効果をもたらす有酸素運動です。
▼日時 4/22(月)～6/10(月) 毎週月・木曜日 19:30～20:30 ※全12回(4/29、5/2、5/6は休み)
▼内容 体力測定、運動プログラムの提供と指導、栄養相談(月曜日は様々なスタイルの筋力トレーニング/木曜日はエアロビクスダンス)
▼対象 医師から運動制限を受けていない20～65歳の人 ■定員=30人 ■参加費=4,000円 ■申込期間=4月13日(土)～



【他にもトレーニングジム有料プログラム ヨガ・エアロビクスがあります！】
①エアロビクス=月曜日 19:10～/水曜日 11:00～/金曜日 19:10～
②ヨガ=月曜日 20:10～/木曜日 14:00～/金曜日 20:10～
■参加費=①300円 ②400円 ※別途入館料が必要です。
※無料プログラムもあります。詳しくは受付又はトレーニングルームスタッフにお尋ねください。
申問 あけの元気館 ☎52-7111

▼日時 4月21日(日) 午後1時30分～5時頃(受付は0時30分)
▼場所 下館地区の飲食店12店舗 ①東エリア・下館駅北口周辺 ②中エリア・外塚地区 ③西エリア・玉戸駅周辺
▼対象 独身の男性(25～45歳くらい)・女性(20～45歳くらい)
※2人以上最大4人の同性のグループで参加 ▼参加費 男性6,000円 女性2,000円(事前振込み) ※先着順
申問 (社) 下館青年会議所35周年実行委員会
大島 ☎080-1197-2991
櫻井 ☎080-1066-5243

母親支援・子育て支援

◆時間は全て午前10時～正午
【場所】協和の杜公園

①『公園遊び』▼開催日 4月12日(金) ▼持参品 レジャーシート、昼食など
【場所】関城保健センター

②『子育て広場』▼開催日 4月5日・19日(金)、24日(水)
③『英語リトミック』▼開催日 4月10日(水) ▼参加費 800円 ▼定員 10組 ▼持参品 ヨガマット又はバスタオル、飲料水、動きやすい服装

④『ベビーマッサージ教室』生後2か月～ ▼開催日 4月22日(月) ▼参加費 800円 ▼定員 10組 ▼持参品 バスタオル・タオル各1本、赤ちゃんの飲料水(ミルクなど)

ASKスポーツクラブ館西

《バドミントン、卓球、ビーチボールバレー等の軽スポーツ、バランスボール教室、太極拳教室に参加しませんか?》
【日時】4月4・11・18・25日(木)、5・26日(金) 午後7時～ 【場所】下館総合体育館 【年会費】小・中学生4,000円 高校生・一般5,000円(保険料含む) 【持参品】体育館用シューズ、運動のできる服装
申問 ASKスポーツクラブ館西事務局(下館総合体育館内) ☎28-5040

⑤『0歳1歳児交流会』
▼開催日 4月26日(金)
申問 NPO法人いちなごみ北原 ☎090-8816-9996

親子で学び、楽しく遊べる子育て支援イベント

【親子で春の外遊び】▼日時 4月17日(水) 午前10時～午後2時 ▼場所 県西総合公園 ▼対象 1～6歳の幼児と保護者 ▼定員 30組程度 ▼参加費 1組200円(保険・昼食込) ▼申込期限 4月11日(木)まで
申問 市地域女性団体連絡会 下館支部 野澤 ☎24-8383

ふれあい広場無料イベント

ふれあい広場は、下館スポーツヴィラ(幸町)内の地域のコミュニティ施設です。

【ドキュメント映画】3月11日

家族問題 相続問題 債権整理
あらゆる法律問題の解決をお手伝いさせていただきます。
お気軽にご相談ください
弁護士 菊池祥明(茨城県弁護士会所属)
菊池法律事務所
筑西市菅谷1763 ☎0296-24-5677
(下館平土事務所ウチ)

土地建物登記 会社登録
各種許可申請 測量全般
債務整理手続 相続手続
財産管理のパートナー
司法書士 行政書士 土地家屋調査士
堀江潔事務所
筑西市もだて合同庁舎土庫(筑西市136-8)
TEL 0296-24-0234
土曜日は(午前中)お休みにしております。
お気軽にご相談ください。

に生きて』上映会 ▼日時 4月11日(木)、14日(日)、20日(土)、21日(日) 午前10時30分〜午後1時30分 ▼定員 各回先着30人

【シルバーハビリ体操】 ▼日時 4月9日(火)〜 毎週火曜日 午後1時30分〜 ▼定員 先着30人(要申込み) 申園ふれあい倶楽部 ☎080-3340-2081 (受付時間:午前10時〜午後5時)

▼内容 子どものための指導・援助・安全管理 ▼勤務地 下館小学校内 ▼時給 750円 ▼勤務時間 ①平日 午後2時30分〜7時 ②土曜日・長期休み中 午前7時30分〜午後7時(シフト制) ※勤務日等応相談 ▼資格 子どもたちと一緒に活動できる65歳くらいまでの人 申園 下小児童クラブ 板橋 ☎080-2071-1815

●下小児童クラブ指導員募集

▼日時 7月7日(日) 午前10時〜 場所 しもだて地域交流センター2階会議室 ▼講師 矢須恵由氏(ひたち野主幸) ▼応募規定 未発表作品とし、

●芸術祭俳句大会作品募集

当季雑詠2句1組(何組でも可) ▼投句料 1組1,000円(投句時に納入) ▼申込み 投句用紙に記入し郵送(岡芹840-12 市芸術祭俳句大会実行委員 大木宛) ※用紙は生涯学習課及び各地区公民館にあります。 ▼申込期限 4月20日(土)まで 申園 市芸術祭俳句大会実行委員会 大木 ☎22-4284

●古文書に親しむ会会員募集

▼日時 毎月第3日曜日 午後1時〜4時 ▼場所 中央図書館和室 ▼活動内容 年2回移動研修実施、12月食事を申込み 随時受付中 申園 高橋 ☎24-5957

●歴史講話(筑西市史を中心に) ②4参加者募集

【生涯学習奨励単位認定該当事業】 25年度シリーズ1回目。 ▼演題 平将門の乱と筑西地方 ▼講師 宮本朔夫氏(元下館市文化財保護審議委員) ▼日時 4月16日(火) 午後1時30分〜3時30分 ▼場所 しもだて地域交流センター2階研修室 ▼定員 30人程度 ▼参加費 500円(資料、会場借料など実費) ▼申込期限 当日午前中まで 申園 さらめく筑西市民の会

鳥生 ☎20-3386 ☎080-11090-5748

●ウォーキング・ハイキング

【梨の花まつりウォーク】 4月14日(日) ▼集合 黒子駅に午前9時 ▼参加費 一般500円、協会員300円、連合会員無料

●関城総会ウォーク(ヘルスロードウォーク) 4月28日(日)

▼集合 関城体育館前に午前8時 ▼参加費 無料

●筑波山ハイキング 毎週金曜日

3時間かけゆつくり登りましょう。 ▼集合 筑波山神社前 午前9時 ※現地が発下山予定 時間帯に降雨予報の場合中止 ▼参加費 無料

申園 筑西市ウォーキング連合会 鳥生 ☎20-3386 ☎080-11090-5748

●市オープンテニス大会

▼日時 5月12日(日) 午前8時30分〜 ※雨天時は5月26日(日) ▼場所 県西総合公園 ▼種目 硬式テニス男子ダブルス・女子ダブルス ▼定員 各先着36組 ▼費用 1組3,000円(市テニス連盟加入者は1人1,000円、高校生は1人500円) ▼申込み 4月8日(月)〜26日(金)にFAX又はメール(nitaya23@ybh.ne.jp)

●市オープンテニス大会

申園 市テニス連盟 板谷 ☎24-4395

高年齢学級生募集

- ▶対象=市内在住で60歳以上の人
▶日程=4月~平成26年3月(月1回程度)
▶場所=各地区公民館
▶内容=生涯学習の場として、趣味と教養の充実を図ります。

女性学級生募集

- ▶対象=下館地区在住の成人女性
▶日程=4月~平成26年3月
▶場所=下館各地区公民館
▶内容=女性の社会参加、健康管理、ボランティア活動など自主的な地域活動を実施

【申込み・問い合わせ】

Table with columns for application location (申込先) and phone number (電話番号). Includes information for elderly and women's classes.

無料法律相談会開催のお知らせ
日時: 4月21日(日) 9:00~17:00
場所: 弁護士法人萩原総合法律事務所
予約制です。どなたでもお気軽にご連絡ください!
☎0296-48-8875

Peopleに広告を掲載しませんか?
発行部数35,500部! 大きな宣伝効果が期待できます
市では、新たな財源の確保と地域経済の活性化を図ることを目的として、広報紙「People(ピープル)」に有料の広告枠を設けています。ぜひ、ご利用ください。
■掲載料 ①下1段(縦45mm×横180mm) 20,000円(税込)
②下1段1/2(縦45mm×横88mm) 10,000円(税込)
■申込方法など詳しくは... 広報広務課まで(内線312・313)

初心者バドミントン教室

日時 4月12日(金) 7月12日(金) 毎週金曜日 全14回
午後7時10分〜9時15分 場所 下館トレーニングセンター
持参品 ラケット、運動靴、運動のできる服装 講師 公認スポーツ指導員 定員 40人
参加費 2,500円(保険含む)
申元 市バドミントン協会
ABCクラブ 室井
52-3531/携帯090-3088-0197

「カレイロケニ」フラダンス 無料体験 参加者募集

日時 4月18日(木) 午前10時〜正午 場所 下館トレーニングセンター 対象 初心者歓迎 持参品 動きやすい服装 ※申込不要、直接会場へ
問 「カレイロケニ」羽田
090-11618-4226

愛昌会(着付け)会員募集

きれいで簡単・着くずれしにくい着付け法で、一人で着られるようになります。
日時 毎月第1・3水曜日 午前10時〜正午 場所 協和公民館和室 対象 初心者
内容 ゆかたの着方と帯結

び・普段着・外出着・留袖の着付け等 会費 1年目 1回1,000円/2年目 1回500円
申元 愛昌会 斉藤
090-4124-5863

筑西市ビーチボールバレー連盟 チーム募集

あなたも生涯スポーツのビーチボールバレーを通じて、健康と友情を深めませんか。
市ビーチボールバレー連盟では、一緒に活動する仲間(チーム)を募集しています。
申元 稲見(午後7時以降受付)
090-2327-1953

イベント

30周年記念「おっこのタイプアート作品展」

タイプアートと出逢って30年。障害者の私(渡辺良子)が足の指で描きつけた作品です。
日時 4月16日(火)〜21日(日) 午前9時30分〜午後5時(最終日は3時まで) 場所 県つくば美術館(指定駐車場は「南2」「北2」。割引処理のため、駐車券を会場受付までお持ちください。) 入場無料

読み聞かせ

対象 幼児・児童・保護者
【夢くらぶ】 日時 4月13日(土) 午後2時〜3時 場所 関本公民館図書室
【読み聞かせの会(てくてく)】 日時 4月20日(土) 午前10時30分〜11時30分 場所 協和公民館和室
【野はらの会】 日時 4月20日(土) 午後2時〜 場所 中央図書館おはなしコーナー
【協和おはなし会】 日時 4月23日(火) 午前10時30分〜11時30分 場所 協和公民館和室
【あすなろの会】 日時 4月28日(日) 午後2時〜 場所 中央図書館おはなしコーナー
問 手面 24-4547

まちづくりカフェピーチ (三木成)

会場は全てまちづくりカフェピーチ
【料理で世界巡り】10回コース 日時 4月15日(日) 午前10時〜 ※2回目以降第4月曜日 参加費 1,000円 持参品 エプロン、スリッパ 定員 先着20人
【ヨガ・ピーチひろば】 日時 4月17日(水) 午前10時〜 参加費 500円 講師 鯨井陽子氏 持参品 バスタオル
【楽しくピーチ教室(初級)】 日時 4月18日(木) 午後1時〜 参加費 1,000円(材料代込み) 持参品 小さなのはさみ、スリッパ 定員 先着5人
【お家好きさんの居場所「アイネット」】 浅沼氏が、ひきこもりの人の相談に応じます。日時 毎週火曜日 午後1時〜5時 参加費 200円
申元 NPO法人地球の保健室
0800-6779-0846

乳幼児の卒乳と食事の摂り方

日時 4月24日(水) 午前10時〜正午 場所 関城老人福祉センター(藤ヶ谷) 講師 伊藤厚子氏(小山自然育児相談所助産師) 参加費 1組500円(子連れ歓迎)
申元 のはな自然育児の会 箱守
070-6551-2948

春の山野草展示会

日時 4月19日(金)〜21日(日) 午前9時〜午後4時(最終日は3時まで) 場所 市総合福祉

★以外は「たまり場・たろう」で開催
【ふれあいお勝手ランチ】 日時 4月6・13・20日(土) 午前11時30分〜午後3時 参加費 500円
【読んだり聞いたりしゃべったり】お気に入り絵本や紙芝居を見せ合い。
日時 4月7日(日) 午後1時30分〜3時30分 参加費 200円
【アキラの説法カフェ】 日時 4月10・24日(水) 午後1時30分〜3時30分 参加費 200円
【路地裏ちっちゃな映画館】 日時 4月18日(木) 午後1時〜3時30分 ※無料
【★筆遊び教室】 日時 4月27日(土) 午後2時〜4時 参加費 1,300円(500円は被災地支援寄付)
場所 しもたで地域交流センター
【昭和の歌声カフェ】 日時 4月28日(日) 午後1時30分〜3時30分 参加費 200円
問 小松崎 090-1797-3045

健康リズム体操下館教室

日時 4月9日(火) 毎週火曜日 全10回 午後1時30分〜3時 場所 下館トレーニングセンター 対象 女性
参加費 3,000円
※随時参加可。直接会場へ。
問 長浜 24-1447

日本画「群青の会」春の作品展

日時 4月18日(木)〜21日(日) 午前10時〜午後5時(最終日は4時まで) 場所 市文

健康運動教室 (筑西はつらつバラエティー体操)

地区	開催日	会場
下館	4月11日(木) 10:00～11:30	地域交流センター セミナールーム
	4月8日・22日(月) 13:30～15:00	スピカ3階 健康ひろば
	4月1日・15日(月) 13:30～15:00 ※男性のみ	
関城	4月3日(水) 13:30～15:00	ペアーノ リハーサル室
明野	4月2日・16日(火) 13:30～15:00	あけの元気館 健康体操室
	4月9日・23日(火) 13:30～15:00	宮山ふるさとふれ あい公園ホール
協和	4月5日・19日(金) 13:30～15:00	協和総合センター

▶対象＝「均衡(バランス)のとれた体力づくり」に関心のある人 ▶定員＝各先着30人(※明野会場のみ先着20人) ▶服装＝運動のできる服装、運動靴 ▶持参品＝バスタオル、タオル、飲み物
 健康づくり課 ☎22-0506
 市健康運動普及員会会長 鳥生厚夫 ☎080-1090-5748

いきいきヘルス体操教室

地区	開催日	会場
下館	4月12日・26日(金) 13:30～15:00	地域交流センター
	4月3日・10日・17日(水) 13:30～15:00	スピカ3階 健康ひろば
関城	4月4日・18日(木) 13:30～15:00	ペアーノ 1階会議室
明野	4月1日・15日(月) 13:30～15:00	あけの元気館 健康体操室
協和	4月3日・17日(水) 13:30～15:00	協和公民館 ホール

▶対象＝おおむね60歳以上 ▶定員＝各先着30人(※明野会場のみ先着20人) ▶服装＝動きやすい服装 ▶持参品＝タオル、飲み物
 健康づくり課 ☎22-0506
 市いきいきヘルス会会長 渡邊吉孝 ☎090-1995-9584

青少年なんでも相談

子どもたちのいろいろな悩みについて、専門の相談員が電話相談・面接相談に応じます。
 ▶日時＝毎週月・水・金曜日の午後1時～5時(祝日除く) ▶場所＝市青少年センター(スピカ3階)
 健康づくり課 ☎24-6081(直通)

こころの健康相談 *要予約 *秘密厳守・無料

相談日時	相談会場	予約先
4月11日(木) 午後1時～3時	下館保健センター	健康づくり課 ☎22-0506
4月9日(火) 午前10時～11時	筑西保健所	筑西保健所 ☎24-3911 (代表)
4月22日(月) 午後3時30分～4時30分		

法律相談(社協) *要予約 *秘密厳守・無料

相談日時	4月19日(金) 午前10時～正午
相談会場	関城老人福祉センター(藤ヶ谷)
相談員	弁護士
予約	4月5日(金) 午前9時から、社会福祉協議会(☎22-5191)で電話受付開始(市内在住の人・定員5人、受付順)

関本肥土の集落内にある竹林で、希少な植物「浦島草」の観察をしませんか。参加して楽しんでください。

第1回浦島草まつり

関本肥土の集落内にある竹林で、希少な植物「浦島草」の観察をしませんか。参加して楽しんでください。

▼日時＝4月14日(日) 午前11時～午後3時(雨天決行) ▼場所＝大町郵便局隣
 関 ☎25-3118 http://ameblo.jp/shimodatenmarche/

しもだてマルシェ Vol.12

個性的なお店や移動カフェ等が「しもだてアパートメント」(作家の部屋)に集合。2階ではワークショップも開催。
 ▼日時＝4月14日(日) 午前11時～午後3時(雨天決行) ▼場所＝大町郵便局隣

化ギャラリー(スピカ6階) ▼入場無料
 関 ☎28-1485

洋蘭困りごと相談室

洋蘭の扱いに困っている人、お気軽にご相談ください。
 ▼日時＝4月20日、5月11日、6月15日(土) 午前10時～午後3時 ▼場所＝まちづくりカフェエピーチ(二木成) ▼持参品＝困っている株 ▼参加費＝相談無料、鉢植え希望者は500円前後(材料代) ※相談のみも可
 関 ☎37-7596

犬・猫の譲渡会

▼日時＝4月14日(日) 午前10時～正午 ▼場所＝市役所駐輪場 ※譲りたい人は事前申込み。ボランティア募集中。
 関アニマルブンブン ☎090-9641-1857

あおむねほくく

▼日時＝4月11日(木) 午前10時30分～ ▼場所＝たかのす公園(雨天時はなかよしのーむ)
 関 ☎24-8070

ひきこもり相談

*要予約 *秘密厳守 *無料
 ▶実施日＝4月18日(木)
 ・専門相談＝13:30～14:30
 ・家族教室＝14:30～16:00
 【ひきこもり当事者の居場所】ひきこもりの本人が、自宅以外に過ごせる場所をはじめました。※家族教室と居場所への参加は事前に面接を行ってからとなります。
 関 ☎24-3965

不登校・ひきこもりの解決にむけて

お子さんの問題行動(不登校・ひきこもり・家庭内暴力等)で苦しめられている保護者及び当事者のための相談会を開催します。
 ▶日時＝4月17日(水) 午後1時30分～5時 ▶場所＝しもだて地域交流センター2階研修室 ▶資料代＝300円
 関 アイネット 浅沼 ☎090-3140-4865

生活の困りごと相談(市) *秘密厳守・無料

【相談日時】	4月24日(水) 午後1時～3時(法律相談は4時まで)	
【場所】	下館武道館2階	
	相談員	申込み
人権相談	人権擁護委員(法務大臣委嘱)	事前申込不要(当日来訪順受付)
行政相談	行政相談委員(総務大臣委嘱)	
法律相談(市内在住の人)	弁護士	☆4月15日(月) 午前9時から、広報広聴課にて電話予約受付開始(先着8人)
人権相談…関	人権推進課 内線253	行政・法律相談…関 広報広聴課 内線314

「市税等納期カレンダー」は、市ホームページからもダウンロードできます。http://www.city.chikusei.lg.jp

25
年度

市税等納期カレンダー

問い合わせ
○市・県民税、軽自動車税
市民税課 内線442・474
○固定資産税・都市計画税
資産税課 内線416・420
○国民健康保険税・後期高齢者医療保険料
医療保険課 内線241・243
○介護保険料について
介護保険課 内線221
※口座振替については各担当課へ（市税は収税課）

	市・県民税	固定資産税 都市計画税	軽自動車税	国民健康保険税	後期高齢者 医療保険料	介護保険料
平成25年 4月		1期 (4月30日火)				1期 (4月30日火)
5月			全期 (5月31日金)			
6月	1期 (7月1日月)					2期 (7月1日月)
7月		2期 (7月31日水)		1期 (7月31日水)	1期 (7月31日水)	
8月	2期 (9月2日月)			2期 (9月2日月)	2期 (9月2日月)	3期 (9月2日月)
9月		3期 (9月30日月)		3期 (9月30日月)	3期 (9月30日月)	
10月	3期 (10月31日木)			4期 (10月31日木)	4期 (10月31日木)	4期 (10月31日木)
11月				5期 (12月2日月)	5期 (12月2日月)	
12月		4期 (12月25日水)		6期 (12月25日水)	6期 (12月25日水)	5期 (12月25日水)
平成26年 1月	4期 (1月31日金)			7期 (1月31日金)	7期 (1月31日金)	
2月				8期 (2月28日金)	8期 (2月28日金)	6期 (2月28日金)

市税等の納付には安心・便利な口座振替をお勧めします

口座振替を利用すると、納付のたびに金融機関等へ出向く必要もなく、納付をうっかり忘れる心配もありません。

申込みは、通帳・届出印・納入通知書を持参の上、市内にある金融機関又は本庁各担当課（市税は収税課）・各支所・川島出張所で受け付けています。

※残高不足等により当初の振替日に振替ができなかった場合、再度振替することはできません。

※口座振替ができなかった人には、各担当課（市税は収税課）から振替できなかった理由を記載した口座振替不能通知書を発送しますので、同通知書で納付してください。

※口座振替日は各納期限日となります。

コンビニエンスストアでも納付ができます

筑西市の市税等は、全国の主なコンビニエンスストアで、休日や夜間でも納付することができます。

※コンビニエンスストアで納付することができない納付書もありますので、その他注意点などを含め、詳しくは納付書の裏面をご覧ください。

口座振替領収済通知書発送について

各科目とも平成26年1月中旬に発送を予定しています。（平成25年1月～12月振替分）

※軽自動車税については、口座振替後に軽自動車税車検用納税証明書を送付します。